

Výroční zpráva za rok 2025

Správa sportovišť Kopřivnice

V Kopřivnici, 27. 2. 2026.

Zpracoval:

Ivan Pilát
ředitel SpSK

Obsah

I. Úvodní slovo	5
II. Základní informace o organizaci	5
Organizační struktura (platná v roce 2025):	6
III. Přehled sportovišť ve správě SpSK	7
1. Zimní stadion Kopřivnice	7
Provoz a údržba areálu	7
Sportovní akce	7
Návštěvnost a využití ledové plochy	8
Správa a údržba dětských hřišť	9
Kontrolní a bezpečnostní činnosti	9
Shrnutí	10
2. Stadion Emila Zátopka – letní stadion	10
Sportovní a technické vybavení areálu	10
Sportovní kluby působící v areálu	11
Využití areálu veřejností	11
Shrnutí	12
3. Volejbalový areál	12
Sportovní vybavení a infrastruktura	13
4. Krytý bazén Kopřivnice	13
Návštěvnost veřejnosti v roce 2025	13
Akce pro veřejnost a spolupráce s městem a kluby	13
Spolupracující sportovní a plavecké organizace	14
Plánované opravy na rok 2026	14
Zhodnocení roku 2025	14
5. Letní koupaliště	14
Provoz a technický stav areálu	15
Návštěvnost v roce 2025	15
Zhodnocení sezóny 2025	15
Zahájení rekonstrukce v roce 2026	16
6. Lyžařský areál Kopřivnice – nově „areál Červený kámen“	16

Likvidace a odprodej technologického vybavení	16
Současný stav areálu	16
7. Hřiště Vlčovice	17
Soukromé a společenské akce	17
Dětské hřiště areálu	17
Provoz a údržba	17
8. Hřiště Lubina	18
Návštěvnost	18
Údržba a technický stav	18
9. Hřiště Mniší	18
Celoroční provoz a údržba	19
10. Dětská hřiště a sportovní plochy	19
Rozsah spravovaného majetku	19
Hlavní charakteristika správy a údržby	20
Pravidelné revize	20
Údržba sportovních ploch	20
Stav zařízení – klíčová zjištění	20
11. Ostatní sportovní plochy a pozemky	21
IV. Ekonomika a hospodaření organizace v roce 2025	21
Finanční kontrola a interní řízení	21
Kontrola zřizovatelem	22
Příjmy a výdaje organizace v roce 2025	22
Peněžní fondy organizace	22
Struktura nákladů a meziroční srovnání (2024 → 2025)	23
Hodnocení meziročního vývoje	23
Plán investic a oprav na rok 2026	23
Hlavní investiční akce 2026 - vlastní	23
Plán pořízení a financování dlouhodobého majetku a oprav v roce 2026	24
Zákon o svobodném přístupu k informacím	25
V. Personální oblast	25
Personální zajištění organizace v roce 2025	25

Celkový počet zaměstnanců a personální struktura	25
Důvod změn	26
Personální přehled podle středisek	26
Změna ve vedení organizace	26
Pracovněprávní vztahy a odměňování	26
Bezpečnost a ochrana zdraví při práci (BOZP)	27
Specializovaná školení podle středisek	27
Další vzdělávání	27
Shrnutí personální situace v roce 2025	28
VI. Marketing a komunikace	28
Sociální sítě	28
Spolupráce s médii	28
Propagační a slevové programy	29
Modernizace služeb	29
Hodnocení roku	29
VII. Závěr	30

I. Úvodní slovo

Správa sportovišť Kopřivnice (dále jen SpSK) je příspěvkovou organizací města Kopřivnice, zajišťující správu, provoz, pronájem a údržbu sportovišť, stadionů, tělocvičen a hřišť, včetně dětských hřišť a pískovišť; podporu všech forem sportu ve městě od vrcholového sportu až po sport rekreační. Hlavní a nejvýznamnější část financování provozu SpSK je příspěvek z rozpočtu města Kopřivnice.

Díky poskytnuté finanční podpoře ze strany města Kopřivnice se organizaci SpSK daří zajišťovat kvalitní a bezpečný provoz sportovních zařízení, která slouží široké veřejnosti, školám, sportovním klubům i dalším organizacím. Podpora města Kopřivnice nám umožňuje nejen stabilní provoz, ale také postupné zkvalitňování služeb a vytváření důstojných podmínek pro sport a volnočasové aktivity obyvatel našeho města. Velmi si vážíme důvěry, kterou nám město jako zřizovatel dlouhodobě projevuje. Jsme si vědomi odpovědnosti, která z této důvěry vyplývá a budeme i nadále usilovat o hospodárné, efektivní a transparentní nakládání se svěřenými prostředky. Stabilní zázemí a důvěra ze strany města jsou klíčové pro plnění našeho poslání a další rozvoj sportovního prostředí ve městě. Děkujeme městu Kopřivnice jako zřizovateli za dlouhodobou podporu a konstruktivní spolupráci, které si velmi vážíme.

Upřímné poděkování patří i všem zaměstnancům SpSK za jejich každodenní práci, odpovědný přístup a nasazení při zajišťování provozu sportovních zařízení. Jejich profesionalita a ochota podílet se na společném cíli jsou základem kvalitních služeb poskytovaných veřejnosti.

II. Základní informace o organizaci

Název:	Správa sportovišť Kopřivnice
Sídlo:	ul. Štefánikova č.p. 1163, Kopřivnice
IČ:	62331078
Zřizovatel:	Město Kopřivnice
právní forma:	příspěvková organizace
ředitel:	Ivan Pilát
tel.	733 611 617
kontaktní údaje:	reditel@spsk.cz , posta@spsk.cz
web:	www.spsk.cz

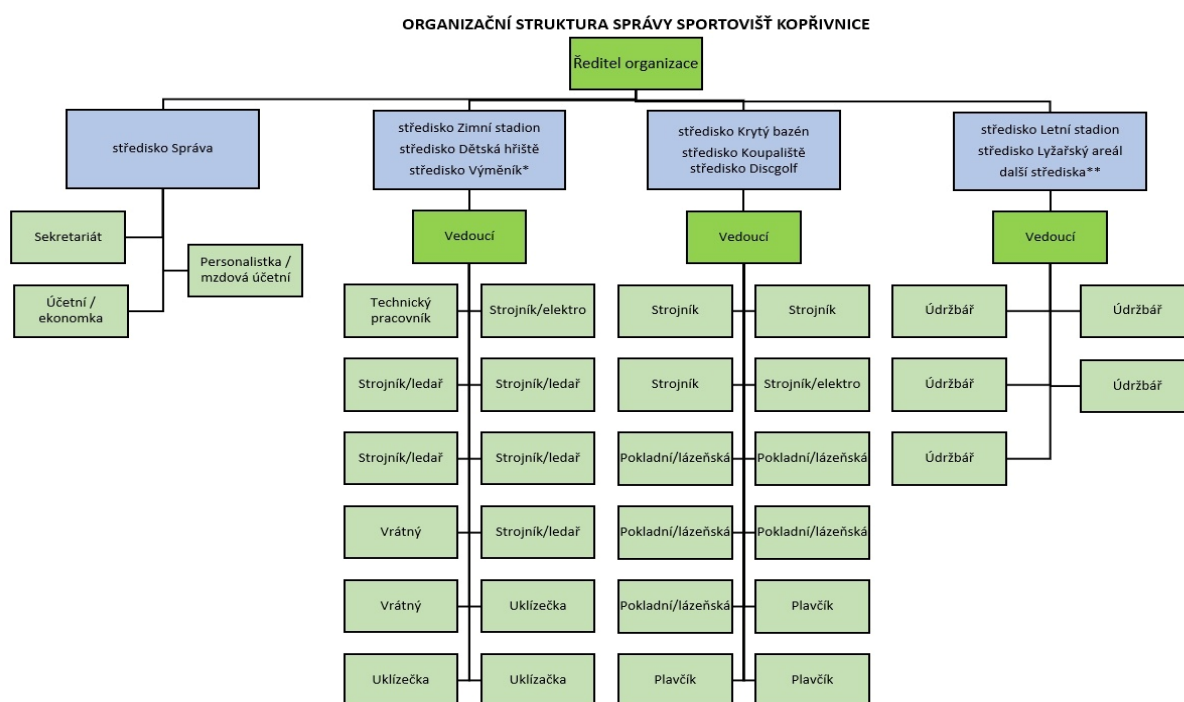
Předmět činnosti:

Přesný a úplný výpis předmětu činnosti tak, jak je uveden v čl. III odst. III.2 Zřizovací listiny příspěvkové organizace SpSK:

- a) zabezpečování účelného využívání svěřených sportovních zařízení, a to zabezpečováním sportovních, kulturních, osvětových činností a zabezpečováním propagačních, reklamních a prodejních akcí,
- b) provozování a udržování tělovýchovných a sportovních zařízení a zařízení sloužících regeneraci a rekondici,

- c) zabezpečování oprav a údržby dětských hřišť v Kopřivnici,
- d) zabezpečování provozu technologických zařízení, včetně poskytování a prodeje produktů těchto zařízení odběratelům,
- e) pronájem nebytových a bytových prostor, pozemků a movitého majetku pro sportovní a tělovýchovné činnosti.

Organizační struktura (platná v roce 2025):



* další střediska – Workoutové hřiště, Větrkovice (molo), Pumptrack

** další střediska – Lubina, Vlčovice, Mniší, Volejbalový areál, Skateboardový areál

III. Přehled sportovišť ve správě SpSK

SpSK zajišťuje provoz, údržbu a technickou správu rozsáhlé sítě sportovních a rekreačních zařízení na území města Kopřivnice a jeho místních částí. Následující přehled shrnuje veškerá sportoviště a areály, které má organizace ve své správě na základě zřizovací listiny.

1. Zimní stadion Kopřivnice

Zimní stadion patří dlouhodobě mezi nejvytíženější sportovní zařízení ve správě SpSK. V roce 2025 zajišťoval široké spektrum sportovních služeb pro veřejnost, místní sportovní kluby i regionální sportovní akce. V budově zimního stadionu se kromě ledové plochy nachází dvě tělocvičny (jedna pro míčové sporty a druhá pro gymnastiku), dále vzpírárna, šachová místnost, moderně vybavené fitness centrum a kosmetický/masážní salón RODO Legendary. Níže uvedené shrnutí vystihuje hlavní provozní, sportovní a organizační oblasti činnosti.

Provoz a údržba areálu

V roce 2025 byla realizována rozsáhlá technická a provozní údržba objektu, jejíž cílem bylo zajistit bezpečný a efektivní provoz stadionu. Bylo

- provedeno 76 pravidelných revizí a technických prohlídek,
- realizováno 14 odborných školení zaměstnanců,
- vybudováno nové sociální zázemí v administrativní části budovy,
- provedena výmalba prostor pro mládež HC Kopřivnice,
- kompletně zrekonstruována šachová místnost,
- pořízen nový nábytek a provedena výmalba šaten u tělocvičen T1 a T2,
- instalována fyzikální technologie Hippotron pro úpravu vody (technologie se v místních podmínkách neosvědčila a v další sezóně nebude používána),
- instalován nový automatický odvodňovací ventil Air Purger ve strojovně chlazení zimního stadionu,
- byla vyklizena místnost v administrativní části budovy, sloužící jako sklad/archiv a tato místnost byla nabídnuta do pronájmu RODO Legendary pro vytvoření Beauty&Spa zóny; v době letní odstávky kromě servisu technologií proběhl rozsáhlý úklid v prostorách zimního stadionu.

Tyto aktivity významně přispěly k modernizaci zázemí, zvýšení komfortu sportovců a návštěvníků a ke spolehlivosti technologických celků stadionu.

Sportovní akce

Zimní stadion byl domovským sportovištěm pro řadu významných celoměstských a regionálních sportovních událostí.

Hokej

- domácí zázemí pro HC ISMM Kopřivnice (2. liga – sk. Východ)
- mládež: 10 týmů pod hlavičkou HC Kopřivnice

- celková návštěvnost domácích utkání A-týmu v roce 2025: 12.562 diváků
- nejvyšší návštěva: 1.452 diváků (1.11.2025, soupeř AZ Havířov)

Krasobruslení

- mistrovství ČR v synchronizovaném bruslení
- pořádání 52. ročníku Velké ceny města Kopřivnice – O tatrováckou brusli
- účast 156 závodnic z více než 20 oddílů z celé ČR
- závodnice [FSC Kopřivnice](#) získaly 3 medailová umístění

Gymnastika

- tradiční Mikulášský dvojboj 2025 pořádaný [Gymnastickým klubem Kopřivnice](#)
- účast 113 závodnic, zástupkyně 13 klubů
- akce slouží jako významné zakončení sezóny

ASK Tatra Kopřivnice

V budově Zimního stadionu sídlí také [ASK Tatra Kopřivnice](#), jeden z nejdéle fungujících a tradičních sportovních klubů ve městě. Klub zastřešuje několik sportovních oddílů a zajišťuje širokou škálu činností spojených s organizací sportu, přípravou sportovců a reprezentací města v regionálních i celostátních soutěžích.

Šachy

V prostorách Zimního stadionu sídlí také [šachový klub ASK Tatra Kopřivnice](#), který využívá místnosti v zázemí budovy jako svou klubovou základnu. Klub dlouhodobě patří mezi aktivní sportovní subjekty ve městě a poskytuje zázemí nejen dospělým hráčům, ale také mládeži.

V roce 2025 byla klubovna šachistů kompletně zrekonstruována, rekonstrukce výrazně zlepšila podmínky pro trénink, klubová setkání i pořádání malých turnajů. Šachový oddíl tak může nadále fungovat jako stabilní součást sportovního a volnočasového dění v Kopřivnici a poskytovat kvalitní zázemí pro rozvoj šachové mládeže, která se pravidelně účastní okresních i krajských soutěží.

Vzpírání

Součástí klubu ASK Tatra Kopřivnice jsou také vzpěrači, kteří mají v budově Zimního stadionu svou tréninkovou základnu. Jedná se o jeden z tradičních a úspěšných oddílů ASK, který dlouhodobě vychovává sportovce účastnící se krajských i republikových soutěží. Vzpěračský oddíl využívá tréninkové prostory v objektu stadionu se zázemím pro kondiční přípravu. Jejich působení vhodně doplňuje nabídku sportů realizovaných v rámci Zimního stadionu a podporuje pestrost sportovního prostředí ve městě.

Návštěvnost a využití ledové plochy

Veřejné bruslení

- celkem 69 termínů (v roce 2024 jich bylo 73)
- 6.850 prodaných vstupenek
- meziroční nárůst (v roce 2024 prodáno 5.742 vstupenek)

Městská hokejová liga neregistrovaných (MHL)

Soutěž organizovaná SpSK, jedna z největších svého druhu v Moravskoslezském kraji.

- 3 výkonnostní ligy
- 21 týmů, celkem 417 hráčů
 - I. liga: 129 hráčů + 11 brankářů
 - II. liga: 118 hráčů + 11 brankářů
 - III. liga: 134 hráčů + 14 brankářů
- odehráno: 127 utkání základní části + 36 utkání play-off
- liga drží stabilně 3.–4. místo v regionu co do velikosti i organizovanosti

RODO Legendary

V roce 2025 rozšířila nabídku služeb zimního stadionu společnost [RODO Legendary](#), která v objektu zahájila provoz moderně vybaveného fitness centra. To se stalo významnou součástí areálu a doplnilo sportovní infrastrukturu stadionu o kvalitní zázemí pro kondiční přípravu sportovců i široké veřejnosti.

Fitness centrum disponuje profesionálním vybavením pro silový i funkční trénink, což přináší sportovcům možnost komplexnější přípravy v rámci jednoho sportovního areálu. Díky tomu mohou hokejisté, krasobruslaři i další sportovci využívat propojení ledové plochy a suché přípravy bez nutnosti přesunu do jiných zařízení.

Součástí aktivit RODO Legendary je také [Beauty&Spa](#) kosmetický/masážní salón, který doplňuje sportovní služby o péči zaměřenou na regeneraci a osobní komfort návštěvníků. Tato kombinace služeb přispěla k rozšíření možností využití objektu a podpořila rozvoj Zimního stadionu jako víceúčelového sportovního a relaxačního centra.

Správa a údržba dětských hřišť

Součástí činností Zimního stadionu je také správa, údržba a technický dohled nad [dětskými hřišti](#) na území města. V roce 2025 byla tato agenda významnou součástí provozní náplně střediska.

Zaměstnanci zajišťovali:

- pravidelné technické kontroly herních prvků a povrchů,
- průběžné odstraňování závad, drobné opravy a doplňování vybavení,
- údržbu dopadových ploch (písek, kačírek, pryž),
- sezónní úklid, sečení a péči o okolní zeleň,
- revize jednotlivých prvků dle platných norem ČSN EN 1176 a 1177,
- komunikaci s výrobcem herních sestav při složitějších opravách.

Cílem těchto činností je zajištění bezpečnosti dětí, dlouhé životnosti herních prvků a estetického vzhledu hřišť. Zimní stadion tak zajišťuje také důležitou oblast volnočasové infrastruktury města, která je pravidelně využívána rodinami s dětmi.

Kontrolní a bezpečnostní činnosti

V roce 2025 proběhly následující kontroly:

- Interní kontroly:
 - BOZP a požární ochrany
 - inventarizační kontrola

- Vnější kontroly: neproběhly
- Proběhlo cvičení HZS na únik čpavku a záchranu osob

Shrnutí

Údržba areálu zimního stadionu je zajištěna 13 zaměstnanci v hlavním pracovním poměru, 11 zaměstnanci na dohodu o provedení práce a 3 zaměstnanci na dohodu o pracovní činnosti.

Rok 2025 byl pro Zimní stadion Kopřivnice obdobím intenzivního sportovního provozu a významných technických investic. Stadion hostil řadu úspěšných sportovních akcí, dosáhl vysoké návštěvnosti veřejného bruslení a poskytl domovskou základnu hokejovým i krasobruslařským týmům. Současně byly realizovány rozsáhlé úklidové, údržbové a modernizační práce, které přispěly ke zvýšení kvality a bezpečnosti poskytovaných služeb. V roce 2025 nechalo OMM zpracovat společností MAJAG s.r.o. provozně dispoziční studii navrhující stavební a technické úpravy Zimního stadionu, do které byla zapojena SpSK a dále i zástupci klubů a organizací působící v daném objektu. Radní tuto studii vzali na vědomí 21. 10. 2025 na 67. schůzi RM.

2. Stadion Emila Zátopka – letní stadion

Letní [stadion Emila Zátopka](#) je významným sportovním centrem města Kopřivnice a nese jméno jednoho z největších českých sportovců, který je s městem historicky spojen. Areál slouží širokému spektru sportovních aktivit – od atletiky, fotbalu a ploché dráhy až po kondiční přípravu sportovců a volnočasové aktivity obyvatel.

Stadion představuje rozsáhlý sportovní komplex s důležitou rolí v tréninkové, soutěžní i komunitní sféře, je vybaven umělým osvětlením oválů i travnaté hrací plochy.

Sportovní a technické vybavení areálu

Letní stadion disponuje uceleným zázemím zahrnujícím:

- atletický ovál a sektory pro skoky a hody,
- travnaté fotbalové hřiště,
- přilehlé tréninkové a víceúčelové plochy, včetně tréninkového fotbalového hřiště,
- tribuny pro diváky,
- technické zázemí, šatny a sociální zařízení,
- škvárový ovál pro plochou dráhu
- multifunkční místnost, nabízející široké možnosti využití pro:
 - o sportovní tréninky (suchá příprava, kondiční tréninky, zumba apod.),
 - o klubové schůzky a organizační setkání,

- kulturní a společenské akce, přednášky, semináře a komunitní aktivity, díky variabilnímu uspořádání a vybavení slouží prostor sportovcům i širší veřejnosti,
- posilovna určená pro sportovní kluby a tréninkovou přípravu,
- sauna využívaná především pro regeneraci sportovců,
- vířivka, která podporuje rehabilitaci a rekonvalescenci po sportovní zátěži.

Sportovní infrastruktura splňuje podmínky pro pořádání tréninků, soutěží a sportovních akcí mládeže i dospělých. Toto vybavení významně zvyšuje kvalitu tréninkových podmínek a přispívá k modernímu pojetí sportovní přípravy v rámci areálu.

Sportovní kluby působící v areálu

Stadion Emila Zátopka vykazuje v roce 2025 velmi intenzivní a vyvážené využití všemi sportovními skupinami. Nejvýznamnější roli hraje mládežnická atletika, která generuje nejvyšší celkové počty návštěv. Současně je patrný významný zájem veřejnosti o ovál; i stabilní pozice fotbalu a ploché dráhy.

Díky široké nabídce sportovních ploch, odpovídajícímu zázemí a multifunkčnímu využití budovy stadionu se Stadion Emila Zátopka řadí mezi nejdůležitější sportovní areály ve městě a zajišťuje celoroční sportovní aktivity pro stovky sportovců i veřejnosti. Potvrzuje se vysoká míra vytížení areálu během hlavní sezóny i dobrá stabilita návštěvnosti v průběhu roku.

Atletika

Atletika tvoří převážnou část návštěvnosti stadionu. Areál je domovským sportovištěm pro [Atletický klub Emila Zátopka Kopřivnice](#), který využívají stadion pro pravidelné tréninky a pořádání závodů mládeže i dospělých. Vrcholy sezóny jsou v měsících duben, květen, červen, září a říjen, kdy probíhají hlavní soutěže. Běžecký ovál je oblíbený i u veřejnosti a rekreačních běžců během celé sezóny. V zimních měsících je využíván i pro běžecké lyžování.

Fotbal

Fotbal tvoří stabilní část vytížení stadionu. Travnatou plochu využívá především [Fotbalový klub FC Kopřivnice](#), který zde realizuje tréninky, přátelská utkání i soutěže. Divácká návštěvnost potvrzuje trvalý zájem o fotbal v Kopřivnici. Tréninková data ukazují na vysokou pravidelnost tréninkové činnosti.

Plochá dráha

Součástí areálu je také zázemí pro klub ploché dráhy [AK Plochá dráha Kopřivnice](#), který patří k tradičním sportům v Kopřivnici. Stadion poskytuje klubu provozní podporu a umožňuje pořádání tréninků a akcí tohoto sportu, jenž má ve městě dlouholetou historii a stabilní členskou základnu. Plochá dráha je z hlediska diváckého zájmu třetím nejsilnějším sportem v areálu. Pro stadion představuje plochodrážní sport významný prvek v celoroční nabídce akcí.

Využití areálu veřejností

Stadion je pravidelně využíván:

- sportovními oddíly,
- základními a středními školami,
- rekreačními běžci a veřejností,

- organizátory sportovních a společenských akcí.

Areál tak plní důležitou roli v oblasti sportu, volnočasových aktivit a komunitního života v Kopřivnici.

Shrnutí

Údržba letního stadionu byla v roce 2025 zajištěna 5 zaměstnanci na hlavní pracovní poměr, 14 zaměstnanci na dohodu o provedení práce a 2 zaměstnanci na dohodu o pracovní činnosti. V letním období se tito zaměstnanci věnují přípravě a údržbě travnatých ploch, tartanu, dětských hřišť, sportovních ploch a ostatních areálů, discgolfru, mola na Větrkovické přehradě, volejbalového areálu, skateparku. V zimním období zaměstnanci mají na starost správu nemovitostí, opravy vnitřního vybavení, odklizení sněhu a servis techniky.

Od roku 2026 budeme pro údržbu trávníku hrací plochy stadionu využívat robotickou sekačku, čímž ušetříme jak pracovní síly, tak finanční prostředky. Zajistíme pravidelné a efektivní čištění tartanové plochy běžeckého oválu. Budova stadionu bude zabezpečena kamerovým systémem se záznamem. Plánujeme vybavit vstupní dveře jak do budovy, tak do místnosti sauny a vířivky elektronickým zámekem propojeným do rezervačního systému reenio. Pracujeme na modernizaci a dovybavení posilovny podle potřeb sportovních klubů, zejména atletiky a fotbalu. Bufet, sousedící s multifunkční místností, bude přístupný při pronájmu multifunkční místnosti a při pořádání akcí. Vnitřní prostory jsme pro zvýšení komfortu uživatelů vybavili nápojovými a svačinovými automaty. Do plánu revizí plánujeme zahrnout veškeré sportovní vybavení areálu a dodržovat termíny kontrol sportovního náčiní, stejně tak i termíny revizí technického vybavení a technologií budovy. Řešíme sestavení provozního řádu jak samotného areálu, tak vnitřních prostor budovy jako je posilovna, vířivka, sauna nejen stran BOZP a PO, ale samotného provozu. Svedení vod od Husovy lípy nabízí využití v provozu a pomůže ušetřit nemalé náklady se zavlažováním trávníku.

3. Volejbalový areál

[Volejbalový areál](#) je jedním z venkovních sportovišť, je situován v těsné blízkosti Stadionu Emila Zátopka a tvoří přirozenou součást sportovního komplexu. Slouží zejména pro rekreační i organizované sportovní aktivity, mládežnické tréninky a pro sezónní turnaje. Areál je svou polohou i vybavením vhodný pro sportovce všech věkových kategorií, od mládeže až po dospělé amatérské týmy. Díky příznivé lokalitě a dobrému technickému stavu je areál v hlavní sezóně (duben až říjen) žádaným sportovištěm. Část objektu se pronajímá jako skladové prostory. V areálu má sídlo [AK Plochá dráha Kopřivnice](#). Areál je v letních měsících využíván [Klubem volejbalu Kopřivnice](#), a dále rekreačními sporty nohejbal a tenis. Zájem je rovněž o využití budovy volejbalu k pořádání sportovně-spoločenských akcí. V roce 2025 byla zahájena výstavba dvou padelových kurtů, které bude od poloviny roku 2026 provozovat soukromý investor. Návštěvnost areálu je odhadována na cca 1.500 osob za rok, provoz je zajišťován pracovníky letního stadionu. Budova volejbalového areálu je již velmi zastaralá, na přelomu roku 2025/2026 jsme začali řešit opravu střechy, opravu vnitřních prostor a v roce 2026 chceme pokračovat. V závěru roku 2025 v prostorách budovy volejbalového areálu probíhal rozsáhlý úklid skladovacích prostor a následně jsme ve vyklizených prostorách zřídili dřevodílnu pro výrobu dřevěných prvků na dětská pískoviště, lavičky, saunu apod. V běhu je realizace zastřežení areálu kamerovým systémem se záznamem.

Sportovní vybavení a infrastruktura

Volejbalový areál zahrnuje:

- 2 venkovní volejbalové kurty s antukovým povrchem,
- zázemí pro hráče (šatny, sociální zařízení, klubovnu)
- skladovací místnosti pro sportovní vybavení,
- oplocení a bezpečnostní prvky, které zajišťují komfort při tréninku i turnajích.

4. Krytý bazén Kopřivnice

[Krytý bazén](#) v Kopřivnici, otevřený v roce 1993, představuje dlouhodobě jedno z nejnavštěvovanějších sportovních a relaxačních zařízení ve městě. Jedná se o energeticky náročný objekt, který kombinuje plavecké aktivity, rekreaci, wellness a doprovodné služby pro širokou veřejnost i sportovní kluby. Areál nabízí veřejnosti plavecký a dětský bazén, parní lázeň, finskou a aroma saunu, vířivku, masáže, parní procedury, aromaterapii, chromoterapii i muzikoterapii. Součástí je také Relax bar, který doplňuje služby areálu. Údržba krytého bazénu v roce 2025 byla zajištěna 13 zaměstnanci na hlavní pracovní poměr, 4 zaměstnanci na dohodu o provedení práce a 3 zaměstnanci na dohodu o pracovní činnosti.

Návštěvnost veřejnosti v roce 2025

Krytý bazén

Celková návštěvnost v roce 2025 dosáhla 47.186 návštěvníků (v roce 2024 - 42.556 návštěvníků a jedná se tak o nárůst o 4.630 osob). Nejvyšší návštěvnost byla zaznamenána v měsíci lednu (7.344), říjnu (4.983), listopadu (4.802).

Sauna

Návštěvnost sauny činila v roce 2025 celkově 15.546 návštěvníků (v roce 2024 – 14.453 návštěvníků a jedná se tak o nárůst o 1.093 osob). K nejvytíženějším měsícům patřily rovněž měsíce leden (2.589), říjen (1.977), listopad (2.082).

Akce pro veřejnost a spolupráce s městem a kluby

SpSK v roce 2025 organizovala nebo spolupřátala řadu akcí v rámci programu Zdravé město Kopřivnice, mimo jiné:

- plavecké soutěže a sportovní akce pro děti i dospělé,
- Plaveckou soutěž měst,
- vstupy zdarma při předvánočním a silvestrovském plavání,
- volné vstupy pro účastníky Run Tour a cyklistického závodu Drtič,
- ochutnávky potápění,
- saunové ceremoniály a oblíbené Saunové noci,
- vodní odpoledne pro děti Neseď doma,
- pravidelné plavání pro pojištěnce zdravotních pojišťoven.

Spolupracující sportovní a plavecké organizace

- [Sportovní klub Kopřivnice, z.s.](#) – sportovní plavání, kurzy, aquafitness
- [Vodní sporty Relax s.r.o.](#) – plavecká škola
- [Baby Club Delfi](#) a [Harmonie Frenštát](#) – plavání kojenců a batolat
- [Klub plavání ASK Tatra Kopřivnice](#)
- Masáže s Katy – Kateřina Pomklová

Technická údržba a investice v roce 2025

V roce 2025 byly v areálu bazénu provedeny tyto opravy a modernizace:

- částečná oprava vzduchotechniky hlavní bazénové haly,
- oprava a servis vířivky,
- oprava sběrné jímky včetně nového rámu vlasového filtru,
- výměna vstupních dveří, dveří do místnosti plavčků a do zadního traktu.

Plánované opravy na rok 2026

Na rok 2026 je připravena řada významných investic:

- kompletní výměna dřevěných obkladů a lavic v aroma sauně, včetně nových kamen,
- oprava otopných rozvodů vzduchotechniky,
- úprava podkladu a rekonstrukce podlahy venkovní ochlazovny.

Tyto renovace mají zajistit prodloužení životnosti objektu a zvýšení bezpečnosti i komfortu návštěvníků.

Zhodnocení roku 2025

Rok 2025 lze hodnotit jako úspěšný:

- návštěvnost krytého bazénu i saun meziročně vzrostla,
- realizované akce přilákaly širokou veřejnost a posílily komunitní charakter zařízení,
- spolupráce se sportovními kluby umožnila efektivní využití bazénu pro sportovní přípravu i výuku plavání,
- provedené technické opravy zlepšily funkčnost a bezpečnost provozu,
- plán oprav na rok 2026 potvrzuje dlouhodobou snahu o modernizaci a kvalitní údržbu zařízení.

Krytý bazén v Kopřivnici tak zůstává významným místem pro sport, rekreaci i relaxaci a je jedním z klíčových zařízení městské sportovní infrastruktury.

5. Letní koupaliště

Venkovní [letní koupaliště](#) v Kopřivnici patří dlouhodobě mezi tradiční sezónní zařízení určená veřejnosti z města i okolního regionu. Areál tvořily dvě plavecké bazénové vany o rozměrech cca 50 × 20 metrů, dětský kruhový bazén, sociální zázemí a občerstvení. Součástí koupaliště byly také rozlehlé travnaté plochy určené k odpočinku a slunění, které vždy patřily k silným stránkám celého areálu. Údržba koupaliště v roce 2025 byla zajištěna zaměstnanci

krytého bazénu, 10 zaměstnanci na dohodu o provedení práce a 2 zaměstnanci na dohodu o pracovní činnosti.

Provoz a technický stav areálu

Před letní sezónou 2025 byla provedena řada nezbytných oprav a úprav směřujících k udržení provozuschopnosti bazénu v posledním plánovaném roce před rekonstrukcí. Jednalo se zejména o:

- částečné stavební opravy bazénových van a jejich kompletní nový nátěr,
- opravu sociálního zařízení,
- opravu oplocení areálu,
- modernizaci a úpravy prostoru posezení u letního baru,
- opravy cirkulačních rozvodů a sběrných jímek,
- drobné provozní práce a dočišťovací opravy.

Tyto zásahy byly provedeny s cílem udržet areál bezpečný a provozuschopný pro poslední sezónu před plánovanou rekonstrukcí, která byla zahájena v lednu 2026.

Návštěvnost v roce 2025

Návštěvnost byla v roce 2025 výrazně ovlivněna:

- teplotně průměrným a spíše nepříznivým počasím během hlavní sezóny,
- postupně zhoršujícím se technickým stavem areálu, který snižoval atraktivitu koupaliště.

Celková návštěvnost za rok 2025 byla 12.126 návštěvníků, (podle měsíců: červen 2.066 návštěvníků, červenec 4.900 návštěvníků, srpen 5.160 návštěvníků), návštěvnost koupaliště v roce 2024 byla 17.166 návštěvníků a meziroční pokles je tak o 5.040 návštěvníků.

Návštěvnost tedy odpovídá kombinaci počasí a stavu areálu; i přes sníženou atraktivitu se však podařilo udržet relativně stabilní zájem veřejnosti, především v průběhu července a srpna.

Pozitivní skutečností je, že během celé sezóny nebyly zaznamenány žádné vážnější úrazy.

Zhodnocení sezóny 2025

Sezóna 2025 byla poslední před zahájením rozsáhlé rekonstrukce areálu a proběhla v podmínkách postupně stárnoucí infrastruktury. I přes tyto limity se podařilo:

- areál udržet v bezpečném a funkčním stavu,
- zajistit nezbytné opravy a technické zásahy,
- realizovat celou sezónu bez provozních komplikací,
- zajistit stabilní návštěvnost v rámci daných možností,
- udržet vysoký standard bezpečnosti návštěvníků.

Návštěvnost byla nižší, než bývalo zvykem v silných sezonách, ale odpovídala klimatickým podmínkám roku 2025 a technickému stavu zařízení.

Zahájení rekonstrukce v roce 2026

V lednu 2026 byla zahájena dlouho očekávaná rekonstrukce Letního koupaliště, která má za cíl:

- kompletně obnovit bazénové vany,
- modernizovat technologické zázemí,
- upravit sociální zařízení a provozní prostory,
- zvýšit komfort návštěvníků a celkovou atraktivitu areálu.

Celková rekonstrukce přesahující 200 mil Kč představuje zásadní investici do rozvoje sportovní a rekreační infrastruktury města Kopřivnice.

6. Lyžařský areál Kopřivnice – nově „areál Červený kámen“

[Areál Červený kámen](#) byl po mnoho let tradičním zimním sportovištěm Kopřivnice, které sloužilo především rekreačním lyžařům, rodinám s dětmi a začínajícím sportovcům. Areál se nachází v atraktivní lokalitě pod stejnojmenným vrcholem a dlouhodobě patřil k oblíbeným místům zimních volnočasových aktivit. V průběhu roku 2023 došlo na základě rozhodnutí Zastupitelstva města Kopřivnice k zásadní změně v dalším fungování areálu a to z důvodů dlouhodobě nevhodných klimatických podmínek, ekonomické neefektivity provozu, vysoké energetické náročnosti atd. bylo rozhodnuto o ukončení lyžařského provozu. V roce 2025 i přes pokus o nabídku lyžování alespoň pro školy a kurzy byl kvůli nezájmu a sněhovým podmínkám skiareál převeden do režimu údržby bez aktivního zimního provozu. Proto k označení areálu budeme dále používat „areál Červený kámen“. Jeho údržba je zajišťována pracovníky letního stadionu.

V případě příznivého zimního počasí a nadílky sněhu upravujeme běžecké trasy okolo Červeného kamene (rovněž i na ovále letního stadionu).

Likvidace a odprodej technologického vybavení

Po ukončení lyžařské činnosti došlo k odprodeji technologických celků, které již pro organizaci neměly využití, jednalo se o technologické vybavení pro zasněžování, rolbu pro úpravu sjezdovky a další související majetek (rozvody, doplňky, náhradní díly). Tím byl provoz lyžařského areálu formálně ukončen a zbývající majetek byl ponechán pouze v minimálním rozsahu nezbytném pro údržbu lokality.

Současný stav areálu

Po ukončení provozu slouží území především jako rekreační lokalita pro veřejnost, pro pěší turistiku, běžné volnočasové aktivity.

Areál je nadále ve správě SpSK, avšak bez ambice návratu k lyžařskému provozu. V současné době probíhají ze strany SpSK opravy chaty v areálu (oprava střechy – podbití včetně střešního pláště, byly strženy dva nevyhovující komíny, do kterých byly zadrženy trámy střešní konstrukce – což u jednoho komínu vedlo ke vzniku požáru části střechy 22.11.2025, požár byl včas zpozorován a uhašen HZS; proběhla podrobná revize elektrozařízení a jsou průběžně odstraňovány nedostatky, včetně nedostatků na hromosvodném zařízení, opravujeme interiér chaty) s cílem obnovit provoz chaty v polovině měsíce dubna 2026, kdy v areálu ve spolupráci s ASK Tatra Kopřivnice plánujeme sportovní akci [Everesting](#). Poté by

mělo být opět možné pronajímat chatu k soukromým akcím prostřednictvím [objednávkového systému](#). Po dobu oprav je chata pro veřejnost v současné době uzavřena. V běhu je instalace zastřežení areálu bezpečnostním systémem a kamerovým systémem se záznamem. Máme v záměru vyřešit nedostatky v zásobování požární vodou.

7. Hřiště Vlčovice

[Areál ve Vlčovicích](#) patří mezi tradiční a stabilně využívaná sportovní zařízení ve správě SpSK. Slouží jako centrum sportovního a společenského dění místní části Vlčovice a představuje důležitou infrastrukturu pro sportovní kluby, školy i širokou veřejnost. Areál je tvořen více sportovními plochami, zázemím pro sportovce, klubovými prostory a přilehlým dětským hřištěm. Díky své poloze, kvalitnímu zázemí a dobré dostupnosti může být využíván celoročně s ohledem na aktuální klimatické podmínky. Provoz areálu Vlčovic v roce 2025 byl do měsíce května zajištěn zaměstnancem na dohodu o pracovní činnosti a poté již zaměstnancem letního stadionu.

Areál zahrnuje:

- hlavní travnatou fotbalovou plochu, kterou využívá Fotbalový klub [FC Vlčovice–Mniší](#),
- tenisové kurty, které do současné doby provozoval samostatně Tenis club Vlčovice z. s., a je plánován převod tenisových kurtů do správy SpSK,
- dětské hřiště budované z prostředků Nadace ČEZ,
- budovu s klubovnou a šatnami, přístřeškem s pergolou, využívané pro sportovní i společenské akce.

Celý areál tvoří přirozené komunitní centrum místní části, které funguje v průběhu celého roku.

Soukromé a společenské akce

Prostory klubovny a pergoly jsou přizpůsobeny pronájmům prostřednictvím rezervačního systému pro rodinné oslavy, sportovní soustředění, setkání klubů a zájmových skupin, kulturní a komunitní akce.

Dětské hřiště areálu

Součástí areálu je moderní dětské hřiště financované z nadace ČEZ, které významně rozšířilo nabídku pro rodiny s dětmi. Oproti jiným hřištím v Kopřivnici je zde minimální míra poškození prvků díky robustní ocelové konstrukci a pravidelné údržbě. Hřiště doplňuje sportovní funkci areálu a přispívá ke komunitnímu využití celého prostoru.

Provoz a údržba

SpSK zabezpečuje údržbu areálu, sečení, hnojení, závlahu a pravidelné revize. Od roku 2026 se již o pravidelné sečení travnaté plochy bude starat robotická sekačka. Areál bude během roku vybaven kamerovým systémem se záznamem. S FC Vlčovice Mniší bylo v závěru roku 2025 dojednáno odstranění starých a nevzhledných unimobuněk a plechových garáží z areálu. V roce 2026 rovněž plánujeme nahradit nevzhledné dosluhující lavičky kolem hrací plochy.

8. Hřiště Lubina

Sportovní areál v místní části Lubina patří mezi stabilní a významná sportoviště ve správě SpSK. Slouží jako hlavní zázemí pro sportovní klub [Spartak Lubina](#), který zde dlouhodobě rozvíjí sportovní činnost mládeže i dospělých. Areál je centrem sportovních aktivit místní komunity a zároveň oblíbeným místem pro rekreační sport i společenské akce. Provoz areálu Lubina je zajištěn 1 zaměstnancem na hlavní pracovní poměr.

Areál zahrnuje:

- hlavní travnaté fotbalové hřiště, využívané pro tréninky, soutěžní utkání a volnočasový fotbal,
- multifunkční sportovní hřiště s moderním polyuretanovým povrchem (zprovozněno 4/2022), vhodné pro fotbal, florbal, basketbal, volejbal a další míčové hry,
- dětské hřiště a přilehlé volnočasové plochy,
- zázemí pro sportovce a organizátory (šatny, sociální prostory, technické zázemí),
- prostor pro občerstvení při sportovních a společenských akcích, který je možno rezervovat si v objednávkovém systému pro pořádání kulturních či společenských akcí.

Multifunkční hřiště, které významně rozšířilo nabídku sportoviště, je zejména v letní sezóně velmi oblíbené mezi veřejností i mládeží. Multifunkční hřiště je volně přístupné veřejnosti v rámci návštěvního řádu, pravidelně využíváno mládeží, rodinami a sportovními nadšenci, je jedním z nejnavštěvovanějších volnočasových sportovišť v Lubině.

Areál je možné celoročně využívat širokou skupinou uživatelů jak pro sportovní činnosti, tak pro konání společenských i firemních akcí, soukromých oslav i setkání.

Návštěvnost

Roční návštěvnost areálu, zahrnující sportovce, diváky a účastníky společenských akcí, činí přibližně 4.500 osob za rok. Návštěvnost výrazně stoupá v letní sezóně v souvislosti s využíváním multifunkčního hřiště a pořádáním akcí.

Údržba a technický stav

V areálu je prováděna pravidelná a odborná údržba sečení a hnojení travnatých ploch, závlaha a regenerace fotbalového hřiště, údržba multifunkčního povrchu, průběžná údržba technického vybavení a sociálního zázemí. Díky těmto pracím je areál trvale v dobrém stavu a připraven pro celoroční sportovní provoz. V letošním roce zrenovujeme dřevěné prvky a lavičky na dětském hřišti v areálu, k údržbě trávníku začneme využívat robotickou sekačku. Areál bude od roku 2026 střežen kamerovým systémem se záznamem.

9. Hřiště Mniší

Víceúčelové [hřiště v místní části Mniší](#) patří mezi moderní sportovní plochy ve správě SpSK. Bylo vybudováno v rámci celorepublikového programu výstavby mini hřišť podporovaného Fotbalovou asociací České republiky, za finanční účasti Města Kopřivnice. Hřiště představuje významný prvek sportovní infrastruktury místní části a slouží širokému spektru uživatelů – od fotbalistů, přes školní děti až po veřejnost. Bezprostředně s hřištěm sousedí i dětské hřiště s herními prvky. Provoz areálu hřiště Mniší je zajišťován pracovníkem zaměstnaným na dohodu o provedení práce.

Hlavním prvkem areálu je:

- hřiště s umělým travnatým povrchem, s oplocením, které zvyšuje bezpečnost provozu; s umělým osvětlením, které umožňuje celoroční využití také ve večerních hodinách
- přilehlé dětské hřiště s dětskými prvky.

Umělý povrch umožňuje celoroční sportovní využití bez ohledu na klimatické podmínky. Díky kvalitní konstrukci je hřiště vhodné pro fotbal, rekreační hry i školní tělesnou výchovu.

Celoroční provoz a údržba

Hřiště je připravováno a udržováno celoročně, a to i v zimních měsících. Údržba zahrnuje:

- pravidelné čištění umělého trávníku,
- odklizení sněhu a ledových nánosů,
- úklid listí, větví a nečistot,
- kontrolu a údržbu oplocení,
- dohled nad provozem a technickým stavem osvětlení.

Tento režim údržby výrazně prodlužuje životnost povrchu a zajišťuje bezpečný a komfortní provoz po celý rok.

10. Dětská hřiště a sportovní plochy

SpSK zajišťuje provoz, údržbu a technický dohled nad rozsáhlou sítí dětských hřišť a veřejných sportovišť, která tvoří důležitou součást volnočasové infrastruktury města. Jedná se o veřejně přístupné herní a sportovní plochy situované v sídlištních vnitroblocích, parcích i místních částech, které doplňují nabídku velkých sportovních areálů. Tento majetek slouží dětem, mládeži, rodinám, školám i neorganizovaným sportovcům a představuje klíčový prvek pro aktivní trávení volného času v Kopřivnici. Údržba a úklid dětských hřišť je zajišťována 3 zaměstnanci zimního stadionu, mimo sezonu ledové plochy. V letních měsících údržbu dětských hřišť měl na starost 1 zaměstnanec na dohodu o provedení práce, včetně zaměstnanců letního stadionu.

Rozsah spravovaného majetku

SpSK spravuje 64 dětských hřišť a 31 sportovních ploch, uvedené počty zahrnují i hřiště, která jsou zastaralá.

Dětská hřiště zahrnují pískoviště, hřiště pro malé děti (houpačky, houpadla, malé herní sestavy), hřiště pro větší děti (větší lanové a dřevěné sestavy, skluzavky, prolézačky), přírodní herní prvky umístěné v zelených plochách.

Sportovní plochy zahrnují asfaltové a betonové sportovní plácky, víceúčelová hřiště, volně přístupné hřiště pro fotbal, basketbal, volejbal nebo nohejbal, workoutová hřiště, posilovací prvky venkovního typu.

Doplňková infrastruktura jsou pak koše, branky, lavičky, oplocení, dopadové plochy, prvky městské zeleně (zatravnění, keře, stromy).

Hlavní charakteristika správy a údržby

SpSK zajišťuje pravidelnou údržbu dětských hřišť, tj.:

- výměnu písku (standardně min. 50 % ročně), zvýšená pozornost je věnována prohrabávání písku se zaměřením na injekční stříkačky a jiný nebezpečný biologický odpad,
- doplňování kačírků,
- čištění dopadových ploch,
- sekání travnatých ploch kolem hřišť,
- likvidaci plevelu a mechu,
- opravy herních prvků a drobných konstrukcí,
- kontrolu, opravu a výměnu mobiliáře (lavičky, koše).

Pravidelné revize

- každoročně jsou prováděny kompletní technické revize herních prvků a vybavení sportovních ploch specializovanou firmou, a v reakci na zjištěné závady nedostatky průběžně odstraňujeme,
- kontroly bezpečnosti pískovišť, skluzavek, houpaček a dopadových ploch,
- na základě výsledků revizí jsou aktualizovány stavy prvků v digitálním systému města (T-Mapy).

Údržba sportovních ploch spočívá v

- sekání trávníku, údržbě asfaltových povrchů,
- opravách zpevněných ploch, malování čar,
- opravách oplocení, brankových konstrukcí a košů,
- odstraňování nečistot, úklid a pravidelné kontrole zařízení.

Stav zařízení – klíčová zjištění

Podle rozsáhlé analýzy Města Kopřivnice, mnoho dětských hřišť je zastaralých a neobsahuje žádné funkční herní prvky (jen obruby pískovišť), několik sportovních ploch tvoří staré betonové nebo asfaltové povrchy v havarijním stavu, město chce snížit počet veřejných sportovišť a dětských hřišť, vytipované plochy mají být revitalizovány, spojeny nebo odstraněny, plán obnovy 2026+ řeší postupnou modernizaci a redukci podle docházkových vzdáleností, využití a technického stavu. Plánem je také pokračovat s rozvojem workoutových a netradičních sportovišť (pumptrack, parkour, beach, padel, skate apod.), s digitální evidencí všech prvků a revizí v systému T-Map.

Hřiště a sportoviště v Kopřivnici zajišťují dostupné možnosti sportu a hry v docházkové vzdálenosti, podporují zdravý životní styl, pohyb dětí a setkávání komunit, doplňují sportovní infrastrukturu velkých areálů, jsou důležitou součástí kvality života v sídlištních oblastech, odrážejí potřeby rodin, dětí, mládeže i seniorů. Schválený [Plán obnovy hřišť a sportovišť 2026+](#) představuje důležitý krok k modernizaci a optimalizaci této rozsáhlé infrastruktury a její adaptaci na současné potřeby obyvatel města.

11. Ostatní sportovní plochy a pozemky

SpSK spravuje také další sportovní a rekreační plochy, zpevněné komunikace a doprovodnou infrastrukturu na území města, mimo jiné:

- **Skatepark** – je součástí stadionu Emila Zátopka, jedná se o veřejně přístupné sportoviště, je využíván sportovci pro jízdu na skateboardech, kolečkových bruslích, kolech a koloběžkách. Údržba areálu je zajištěna zaměstnanci letního stadionu. V roce 2026 plánujeme dokončit opravu 3 překážek. Stávající umístění areálu není zcela vyhovující (není na rovině, je z kopce) a předpokládá se záměr přestěhovat v budoucnu skatepark např. do prostor bývalého házenkářského hřiště, o tom musí nejprve rozhodnout orgány města.
- **Discgolfový areál** - je venkovní sportoviště určené pro širokou veřejnost, které si v posledních letech získalo velkou oblibu napříč všemi věkovými kategoriemi. Sportoviště je situováno v přírodním prostředí v blízkosti letního koupaliště a díky bezplatnému přístupu představuje dostupnou volnočasovou aktivitu pro jednotlivce, rodiny i sportovní skupiny. Areál je tvořen kompletní discgolfovou dráhou se systémem pevných výhozišť a discgolfových košů, umožňující hru jak rekreačním hráčům, tak zkušenějším sportovcům. O víkendech jej pravidelně využívá velké množství hráčů, průměrně cca 15 osob denně si zapůjčuje disky. Celková návštěvnost není sledována, avšak reálně se jedná o jedno z nejvyužívanějších volnočasových sportovišť ve městě. Údržba areálu zahrnuje zejména odklizení odpadků, čištění výhozišť, opravy laviček a pravidelnou kontrolu stavu košů a terénu. Tuto údržbu zajišťují zaměstnanci letního stadionu.
- **Pumptrack** – uměle vytvořený okruh pumptrackové hřiště v areálu bývalého házenkářského hřiště, umožňující jízdu na kole, koloběžce, skateboardu či inline bruslích.
- **Cykloturistické trasy** - v rámci údržby cykloturistických tras okruhu Červený kámen a Pískovna, je prováděna zejména obnova poškozeného značení tras, odstraňování překážek na trase (dřeviny, porost). Trasy jsou pravidelně kontrolovány a postupně řešeny opravy ve spolupráci se správcem zeleně odboru ŽP.

IV. Ekonomika a hospodaření organizace v roce 2025

SpSK v roce 2025 hospodařila jako příspěvková organizace města Kopřivnice v souladu s platnou legislativou, vnitřními směrnicemi a zásadami řádného hospodáře. Organizace zajišťovala provoz a údržbu rozsáhlé sportovní a volnočasové infrastruktury města, přičemž hospodaření bylo kryto kombinací příjmů z vlastní činnosti a příspěvku zřizovatele. Ekonomika organizace zůstala stabilní, s kladným výsledkem hospodaření a efektivním využíváním veřejných prostředků.

Finanční kontrola a interní řízení

SpSK uplatňuje systém finanční kontroly dle zákona č. 320/2001 Sb., o finanční kontrole, a vnitřní směrnice o řídicí kontrole.

Součástí systému jsou:

- předběžná kontrola při přípravě všech operací,
- průběžná kontrola při jejich realizaci a plnění,
- následná kontrola při vyúčtování a archivaci.

Za provádění kontrol odpovídají příkazci operací, správce rozpočtu, hlavní účetní, pokladní a pověřené osoby v jednotlivých střediscích.

Kontrola zřizovatelem

V roce 2025 proběhla veřejnosprávní kontrola zřizovatelem v termínu 2. 6. 2025 až 21. 7. 2025, předmětem kontroly bylo hospodaření s veřejnými prostředky, účinnost kontrolního systému, hospodaření s majetkem za rok 2024 a vybrané oblasti hospodaření za 1. pololetí 2025.

Příjmy a výdaje organizace v roce 2025

Příjmy organizace - celkové příjmy v roce 2025 činily 52 597 359 Kč

Z toho:

- 15 117 517 Kč – příjmy z hlavní činnosti
- 803 709 Kč – příjmy z doplňkové činnosti
- 37 480 000 Kč – příspěvek od zřizovatele

Příjmy z hlavní činnosti byly tvořeny zejména:

- tržbami za vstupy a služby sportovišť,
- pronájemem sportovišť,
- energií od odběratelů,
- příspěvky sportovních klubů a veřejných akcí.

Výdaje organizace - celkové výdaje v roce 2025 činily 49 731 731 Kč

Z toho:

- 48 480 106 Kč – výdaje hlavní činnosti
- 655 880 Kč – výdaje doplňkové činnosti

Výdaje pokrývaly provoz a údržbu sportovišť, mzdy zaměstnanců, energie, opravy, revize, služby, materiál a další nezbytné provozní položky.

Výsledek hospodaření

Hospodářský výsledek roku 2025 činil 265 083 Kč → organizace dosáhla kladného výsledku hospodaření.

Peněžní fondy organizace

Fond	Stav k 1. 1. 2025	Stav k 31. 12. 2025
Investiční fond (416)	0 Kč	629 000 Kč
Rezervní fond (413)	0 Kč	0 Kč
FKSP (412)	99 000 Kč	126 000 Kč

V průběhu roku 2025 byl vytvořen investiční fond organizace, ze kterého budou financována budoucí technická zhodnocení. FKSP byl mírně navýšen.

Struktura nákladů a meziroční srovnání (2024 → 2025)

Struktura nákladů odráží rozsah činnosti organizace i výkyvy cen energií a provozních služeb.

Vybrané nákladové položky:

Položka	2024	2025	Změna
Spotřeba materiálu	1 542 808 Kč	2 195 813 Kč	+42 %
Chemikálie	438 925 Kč	334 633 Kč	-24 %
Spotřeba elektřiny	7 255 308 Kč	6 954 822 Kč	-4 %
Spotřeba tepla	2 685 999 Kč	2 018 894 Kč	-25 %
Spotřeba plynu	1 992 990 Kč	2 255 369 Kč	+13 %
Voda a stočné	3 442 720 Kč	3 579 903 Kč	+4 %
Opravy a údržba	3 256 540 Kč	3 015 961 Kč	-7 %
Mzdové náklady	21 640 432 Kč	24 512 092 Kč	+13 %

Hodnocení meziročního vývoje

- Pokles spotřeby elektřiny a tepla je pozitivním výsledkem investic do úspor, modernizace LED osvětlení a optimalizace provozu.
- Nárůst mzdových nákladů souvisí s personálním zajištěním provozu rozsáhlé infrastruktury a růstem mezd v ČR.
- Spotřeba materiálu a plynu vzrostly, zejména kvůli opravám a provozním požadavkům zimní sezóny.
- Celkové provozní náklady vzrostly z 42,26 mil. Kč (2024) na 44,87 mil. Kč (2025).

Plán investic a oprav na rok 2026

Rozpočet organizace schválený zastupitelstvem města Kopřivnice města zahrnuje investice v celkové výši 3 915 000 Kč.

Hlavní investiční akce 2026 - vlastní

1	Zimní stadion:	
	Revize a servis kompresorů ve strojovně	700 000 Kč
	Nátěr schodů a hlediště v hale	200 000 Kč
	Výměna nových vrat v rolbovně - výjezd rolby na ledovou plochu	200 000 Kč
	Výmalba stěn v hale ZS	100 000 Kč
	Nátěr části střešní konstrukce v hale/odstranění závad revize	100 000 Kč
2	Letní stadion:	
	Oprava dolní garáže	150 000 Kč
	Oprava oplocení	100 000 Kč

3	Lyžařský areál:	
	Oprava sprch a WC	190 000 Kč
	Oprava střechy	100 000 Kč
4	Krytý bazén:	
	Kompletní výměna dřevěných obkladů stěn a lavic v aroma sauně včetně kamen	350 000 Kč
	Oprava rozvodů otopného systému vzduchotechnik na krytém bazéně	130 000 Kč
	Úprava podkladu, podkladních trámů a podlahy venkovní ochlazovny sauny	130 000 Kč
5	Lubina:	
	Oprava pergoly	150 000 Kč
6	Volejbalový areál:	
	Oprava střechy	300 000 Kč
	Oprava vnitřních prostor (OSB desky/sádrokarton)	140 000 Kč
7	Vlčovice:	
	Oprava tenisových kurtů	100 000 Kč
	Oprava budovy a okolí	80 000 Kč
	Oprava trysek a postřiku	75 000 Kč
	Výměna laviček	70 000 Kč
8	Dětská hřiště:	
	Výměna dosluhujících prvků	500 000 Kč
9	Hřiště pod Červeným kamenem:	
	Oprava oplocení	50 000 Kč
Celkem		3 915 000 Kč

Plán pořízení a financování dlouhodobého majetku a oprav v roce 2026

Poř. č.	areál	Název akce	předpoklad ceny
1	dětská hřiště	workoutové hřiště (ul. Pod Bílou Horou), parkurové hřiště (areál Házeňáku, žádost o dotaci)	1 200 000 Kč
2	krytý bazén	kompletní výměna vířivky na krytém bazéně v nerez	700 000 Kč
3	správa	nákup nových počítačů a Windows 11	400 000 Kč
4	dětská hřiště, stadion E. Z.	pořízení sklápěcího auta	300 000 Kč
5	skatepark	repass příborských překážek, osazení nosných ráků novou svrchní vrstvou	250 000 Kč
6	areál Vlčovice	robotická sekačka na fotbalové hřiště ve Vlčovicích	200 000 Kč
7	krytý bazén	pořízení záložního cirkulačního čerpadla	140 000 Kč
8	areál Vlčovice	kamery na fotbalové hřiště ve Vlčovicích	100 000 Kč
Celkem			3 290 000 Kč

Rok 2025 lze hodnotit jako:

- ekonomicky stabilní,
- s kladným hospodářským výsledkem,
- s významnými úsporami v oblasti energií,
- s odpovědným řízením veřejných financí,
- s efektivní údržbou majetku,
- s připraveným investičním plánem pro rok 2026.

SpSK zajistila plynulý provoz všech sportovišť a naplnila finanční cíle stanovené zřizovatelem. Organizace prokázala schopnost dlouhodobě hospodařit efektivně a udržitelně při neutuchajících nárocích na údržbu městské sportovní infrastruktury.

Zákon o svobodném přístupu k informacím

V roce 2025 bylo evidováno:

- počet žádostí o informace: 0
- odmítnutí žádostí: 0
- odvolání: 0
- soudní spory: 0
- stížnosti: 0

Organizace je dále držitelem státní autorizace č. 32980913334000A na rozvod tepla.

V. Personální oblast

Personální zajištění organizace v roce 2025

SpSK zajišťovala v roce 2025 provoz všech svěřených sportovních a volnočasových areálů prostřednictvím zaměstnanců v pracovním poměru i pracovníků na dohody. Personální oblast byla v roce 2025 charakterizována stabilizací klíčových provozních týmů, řešením dlouhodobých pracovních neschopností, úpravou personální struktury a změnou ve vedení organizace.

Celkový počet zaměstnanců a personální struktura

V roce 2025 organizace zaměstnávala:

- 36 zaměstnanců na hlavní pracovní poměr (HPP),
- 42 zaměstnanců na dohodu o provedení práce (DPP),
- 11 zaměstnanců na dohodu o pracovní činnosti (DPČ).

Oproti roku 2024 došlo k:

- navýšení počtu zaměstnanců na HPP o 1 pracovníka,
- snížení počtu zaměstnanců na DPP o 6 pracovníků,
- mírnému navýšení počtu zaměstnanců na DPČ o 1 pracovníka.

Průměrný přepočtený počet zaměstnanců činil 35,25.

Důvod změn

Navýšení počtu zaměstnanců na hlavní pracovní poměr je spojeno s vytvořením pozice: Údržbář – středisko Letní stadion (od 5/2025). Tento pracovník převzal část činností, které byly dosud vykonávány na DPČ, a zároveň zajišťuje údržbu hřiště Vlčovice a dalších venkovních areálů.

Pokles zaměstnanců na DPP je výrazně ovlivněn:

- horšími klimatickými podmínkami v letní sezóně 2025,
- nižší návštěvností koupaliště oproti roku 2024,
- nižší potřebou sezónních brigádníků.

Personální přehled podle středisek

Středisko	HPP 2024	HPP 2025	DPP 2024	DPP 2025	DPČ 2024	DPČ 2025
Krytý bazén	13	13	4	4	2	3
Koupaliště	–	–	16	10	3	2
Letní stadion	4	5	14	14	2	2
Vlčovice	–	–	–	–	1	1
Lubina	1	1	–	–	–	–
Mniší	–	–	–	1	–	–
Zimní stadion	13	13	12	11	2	3
Dětská hřiště	–	–	1	1	–	–
Správa	4	4	1	1	–	–
CELKEM	35	36	48	42	10	11

Změna ve vedení organizace

Rok 2025 byl významný z hlediska změny v řízení organizace.

- Pan Pavel Vyškovský byl Radou města odvolán z funkce ředitele dne 23. 9. 2025.
- Od 24. 9. 2025 byl vedením organizace pověřen vedoucí zimního stadionu Ivan Pilát.
- Po úspěšném výběrovém řízení byl dne 1. 12. 2025 jmenován Radou města novým ředitelem organizace.

Pracovněprávní vztahy a odměňování

Zaměstnanci jsou odměňováni v souladu se:

- zákonem č. 262/2006 Sb., zákoník práce,
- nařízením vlády č. 564/2006 Sb., o platových poměrech ve veřejné správě,
- interními předpisy organizace.

Průměrná hrubá měsíční mzda zaměstnance na HPP v roce 2025 činila 36 250 Kč.

Bezpečnost a ochrana zdraví při práci (BOZP)

Organizace klade dlouhodobě důraz na BOZP a pravidelné vzdělávání, proškolení zaměstnanců. BOZP a PO jsou zajišťovány externí odbornou osobou. Zaměstnanci mají k dispozici osobní ochranné a pracovní pomůcky. Pravidelně probíhají kontroly pracovišť a revize vybraných zařízení. V roce 2025 nebyl zaznamenán žádný pracovní úraz.

Realizovaná školení

- BOZP, PO, první pomoc, požární hlídky
- školení řidičů

Specializovaná školení podle středisek

Zimní stadion

- školení obsluhy rolby,
- obsluha tlakových nádob
- obsluha chladicích zařízení
- nositelé dýchací techniky
- školení strojníků Sdružením zimních stadionů
- práce ve výškách
- používání žebříků
- činnost zaměstnanců při havárii NH₃

Krytý bazén

- školení plavčíchů a periodické kurzy plavčích–záchrannář
- školení řidičů,
- školení strojníků

Letní stadion

- školení obsluhy křovinořezů, s motorovou pilou do Ø 15 cm
- školení obsluhy tlakových nádob,
- školení řidičů
- práce ve výškách

Další vzdělávání

Zaměstnanci absolvovali také odborná školení v oblastech:

- účetnictví,
- personalistiky,
- digitalizace spisové služby,
- ochrany osobních údajů (GDPR),
- registru smluv,
- veřejné správy a legislativních změn.

Shrnutí personální situace v roce 2025

Rok 2025 byl z pohledu personálního řízení obdobím:

- stabilního a funkčního personálního zajištění všech areálů,
- navýšení klíčových technických pozic v rámci letního stadionu,
- snížení sezónní pracovní síly z důvodu klimatických podmínek,
- bezproblémového zajištění provozu všech sportovišť,
- výrazného důrazu na BOZP bez vzniku pracovních úrazů,
- změny ve vedení organizace a stabilizace organizace od 12/2025.

Správa sportovišť Kopřivnice tak i v roce 2025 zajistila profesionální provoz všech sportovišť města díky kvalifikovaným, stabilním a odborně proškoleným pracovníkům.

VI. Marketing a komunikace

V roce 2025 se SpSK zaměřila na systematický rozvoj marketingové komunikace s cílem zlepšit informovanost veřejnosti, podpořit návštěvnost areálů a posílit povědomí o službách organizace. Komunikace byla realizována prostřednictvím širokého spektra kanálů, které umožnily efektivně oslovit různé skupiny uživatelů – sportovní veřejnost, rodiny, návštěvníky města i turisty. Základním pilířem byla aktualizace a rozvoj webových stránek organizace www.spsk.cz, které průběžně poskytovaly kompletní informace o provozu sportovišť, provozních dobách, změnách v rozpisu veřejnosti, cenících i aktuálních akcích. Web zároveň zajišťoval přístup k online [rezervačnímu systému](#) umožňujícímu rezervaci sauny, plaveckých drah, tělocvičen, šachové místnosti na zimním stadionu či pronájmů na areálech Lubina, Vlčovice a chaty Červený kámen. Významnou součástí prezentace byly i živé webkamery umístěné na vybraných sportovištích (krytý bazén, stadion Emila Zátopka, skatepark). Webkamera na lyžařské chatě Červený kámen bude po požáru objektu v nejbližší době obnovena.

Sociální síť

Facebookový profil organizace [SpSK](#) byl během roku jedním z nejdůležitějších komunikačních prostředků. Pravidelně byly zveřejňovány:

- provozní informace,
- upozornění na změny či mimořádné situace,
- pozvánky na akce,
- fotogalerie a reportáže.

Sociální síť představovala rychlý způsob komunikace s veřejností a umožňovala okamžitou reakci na potřeby uživatelů.

Spolupráce s médii

Aktuální provozní informace byly nadále poskytovány tradičním informačním kanálům ve městě i regionu. Správa sportovišť pravidelně spolupracovala s:

- Kopřivnickými novinami,
- Moravskoslezským deníkem,

- Kabelovou televizí Kopřivnice,
- Lašskou bránou Beskyd,
- portálem InfoČesko.

Tyto subjekty přebíraly provozní doby (plavání a bruslení veřejnosti, sauna, koupaliště), zveřejňovaly pozvánky na akce a poskytovaly prostor pro propagaci sportovišť v rámci regionálního turismu.

Propagační a slevové programy

Organizace pokračovala ve využívání partnerských slevových programů, které podporovaly návštěvnost a zpřístupňovaly sportovní služby širší veřejnosti. Nabízeny byly slevy pro držitele karet Senior Pas, Beskydy Valašsko Card a také specifické sezónní slevy či poukázky.

Modernizace služeb

Velký důraz byl kladen na podporu online [rezervačního systému](#), díky kterému je možné rezervovat služby 24 hodin denně. Tento systém výrazně zjednodušil přístup návštěvníků ke službám, snížil administrativní zátěž zaměstnanců a zajistil transparentní a přehlednou kapacitu jednotlivých sportovišť.

Hodnocení roku

Marketingová a komunikační činnost SpSK byla v roce 2025 stabilní, funkční a efektivní. Organizace dokázala úspěšně propojit online prostředí, sociální sítě, regionální média i tištěné informační kanály a vytvořit tak komplexní a dostupný systém informování veřejnosti. Přispěla tím k vysoké návštěvnosti sportovišť, zvýšení povědomí o jejich možnostech a posílení celkového obrazu organizace jako moderní a veřejnosti otevřené.

VII. Závěr

Rok 2025 byl pro Správu sportovišť Kopřivnice obdobím výrazných změn, stabilizace a postupného nastavování modernějších a efektivnějších procesů. Zaměřili jsme se především na posílení komunikace uvnitř organizace i směrem ke zřizovateli, na zkvalitnění provozu areálů a na systematické plánování činností s důrazem na dlouhodobý rozvoj.

Postupně naplňujeme vizi organizace jako otevřené, dostupné a profesionálně fungující instituce, jejímž hlavním posláním je poskytovat veřejnosti kvalitní sportovní a volnočasové zázemí.

Opíráme se přitom o základní pilíře, které chceme dále rozvíjet:

- budování zdravého pracovního prostředí založeného na důvěře, férovosti a obousměrné komunikaci,
- úzká spolupráce s městem při plánování investic, oprav a strategickém rozvoji sportovní infrastruktury,
- systematické plánování, vyhodnocování cílů a odpovědné nakládání se svěřeným majetkem,
- modernizace vnitřních procesů, digitalizace, sjednocování předpisů a racionalizace činností,
- zvyšování efektivity provozu s důrazem na lepší služby pro veřejnost i rozumné hospodaření

Významným tématem se stala racionalizace činností, hledání úspor a efektivnější využití odbornosti zaměstnanců – například zřízením vlastní dřevařské dílny nebo promyšlenějším plánováním údržby areálů. Tyto kroky přispějí nejen ke snížení nákladů, ale i ke kvalitnějšímu a rychlejšímu provádění prací.

Do budoucna chceme dále rozšiřovat nabídku služeb pro veřejnost, zaměřit se i na seniory, rodiny s dětmi i pravidelné volnočasové návštěvníky, a přispívat tak ke zdravému životnímu stylu a aktivnímu trávení času obyvatel města Kopřivnice.

Správa sportovišť Kopřivnice stojí na začátku nové etapy. Máme jasně formulované cíle a tým lidí, který chce organizaci posouvat správným směrem. Věříme, že díky podpoře zřizovatele a spolupráci napříč celou organizací budeme i nadále vytvářet moderní, bezpečné a kvalitní prostředí pro sport a rekreaci v Kopřivnici a budeme se tak spolupodílet na plnění [Koncepte rozvoje sportu a volnočasových aktivit pro město Kopřivnice 2026-2035](#).

S úctou

Ivan Pilát
ředitel