



Výroční zpráva 2024

Správa sportovišť Kopřivnice

Vypracoval: Bc. Pavel Vyškovský, ředitel organizace

Štefánikova 1163/12, 742 21 Kopřivnice, IČO: 62331078

www.spsk.cz

Obsah:

1. Zpráva o činnosti a hospodaření příspěvkové organizace	str. 3
2. Rekapitulace činnosti organizace a její hospodaření	str. 3
3. Zimní stadion	str. 5
4. Krytý bazén	str. 7
5. Stadion Emila Zátopka	str. 8
6. Skateboardový areál	str. 9
7. Letní koupaliště	str. 9
8. Lyžařský areál Červený kámen	str. 10
9. Lyžařské běžecké trasy	str. 11
10. Cykloturistické trasy	str. 11
11. Volejbalový areál	str. 12
12. Hřiště Lubina	str. 12
13. Hřiště Vlčovice	str. 13
14. Workout Vlčovice	str. 13
15. Hřiště Mniší	str. 14
16. Hřiště v městské zástavbě a sportovní plochy	str. 14
17. DiscGolfPark	str. 15
18. Hospodaření organizace	str. 15
19. Plán činnosti na rok 2025	str. 16
20. Závěr	str. 18
Příloha - Mapa dětských hřišť.....	str. 19
Příloha - Návštěvnost Zimní stadion.....	str. 20
Příloha – Návštěvnost Krytý bazén	str. 23
Příloha - Návštěvnost Koupaliště	str. 24
Příloha – Organizační struktura	str. 25

1. Zpráva o činnosti a hospodaření příspěvkové organizace

Základní údaje o příspěvkové organizaci:

Název: Správa sportovišť Kopřivnice

Právní forma: Příspěvková organizace

Sídlo: Štefánikova 1163/12, 742 21 Kopřivnice

Zřizovatel: Město Kopřivnice

IČ: 62331078

www.spsk.cz

email: reditel@spsk.cz, posta@spsk.cz

tel: 605 593 030

Statutární orgán: ředitel Bc. Pavel Vyškovský

Ředitele jmenuje a odvolává Rada města Kopřivnice. Ředitel příspěvkové organizace jedná jménem příspěvkové organizace v souladu s platnými předpisy a v rámci oprávnění daných zřizovací listinou.

Hlavní činnost: provozování, údržba, rozvoj a pronájem tělovýchovných a sportovních zařízení a dětských hřišť v Kopřivnici.

Doplňková činnost: hostinská činnost, reklamní činnost a marketing, pronájem nebytových prostor.

2. Rekapitulace činnosti organizace a její hospodaření

Příspěvková organizace je zřízena za účelem zabezpečení provozu sportovních zařízení a poskytování služeb veřejnosti v oblasti sportu a rekreace. V rámci svěřené působnosti zajišťuje organizace provoz těchto sportovních areálů:

Zimní stadion

Krytý bazén a sauna

Letní stadion Emila Zátopka (skateboardový areál, volejbalový areál)

Letní koupaliště

Lyžařský areál Červený kámen a chata Červený kámen

Hřiště Lubina – multifunkční hřiště

Hřiště Vlčovice

Dětská hřiště v městské zástavbě a sportovní plochy

Cykloturistické a běžecké trasy Červený kámen a Pískovna

DiscGolfPark

Hřiště Mniší

Workout Vlčovice

Molo Větrkovice

Zaměstnanci:

V průběhu roku 2024 bylo v organizaci zaměstnáno celkově 35 zaměstnanců v rámci pracovního poměru, 48 zaměstnanců v rámci dohody o provedení práce a 10 zaměstnanců v rámci dohody o pracovní činnosti.

Zaměstnanci na dohodu o provedení práce a zaměstnanci na dohodu o pracovní činnosti jsou zaměstnáváni dle potřeb organizace na nezbytně nutnou dobu pro zajištění provozu areálů. Správa informačních technologií je zajišťována na základě dohody o provedení práce. Služba bezpečnosti práce a bezpečnosti ochrany jsou zajišťovány na základě smlouvy.

Zaměstnanci jsou odměňováni v souladu se zákonem č. 262/2006 Sb., ve znění pozdějších předpisů, zákoníkem práce a nařízení vlády č. 564/2006 Sb., ve znění pozdějších předpisů o platových poměrech zaměstnanců ve veřejné správě a službách.

Průměrná hrubá mzda zaměstnance na hlavní pracovní poměr činí 33 505 Kč/měsíc.

Finanční kontrola:

Správa sportovišť Kopřivnice hospodaří se svěřenými finančními prostředky jako řádný hospodář. Velmi důsledně je v organizaci prováděna kontrola hospodaření, kdy finanční kontrola se uskutečňuje v souladu s vnitřní směrnici o provádění řídicí kontroly. Tato směrnice stanovuje odpovědné pracovníky na jednotlivých střediscích a za příspěvkovou organizaci jako celek. Konkrétně se jedná o příkazce operace, správce rozpočtu, hlavní účetní, pokladní a následnou kontrolu.

Řídicí kontrola je prováděna při přípravě operací před jejich schválením – předběžná finanční kontrola, při průběžném sledování uskutečňovaných operací až do jejich konečného vypořádání a vyúčtování – průběžná finanční kontrola a následného prověření – následná finanční kontrola.

V organizaci proběhly v průběhu roku 2024 tyto kontroly:

- a) Finanční kontrola ze strany zřizovatele: Tato kontrola probíhala od 8. 4. 2024 do 30. 4. 2024. Předmětem kontroly bylo hospodaření s veřejnými prostředky, zaměřená na účinnost a přiměřenost vnitřního kontrolního systému, hospodaření s majetkem za rok 2023, včetně inventarizace majetku a závazků.
- b) Hasičský záchranný sbor Moravskoslezského kraje zahájil kontrolu dne 19. 11. 2024, kdy proběhla tematická kontrola dodržování povinností stanovenými předpisy o požární ochraně v provozovně Zimní stadion, Masarykovo nám. 540, 742 21 Kopřivnice.

Poskytování informací podle zákona 106/1999 Sb. o svobodném přístupu k informacím:

V roce 2024 byl:

- | | |
|---|---|
| a) počet podaných žádostí o informace | 0 |
| b) počet vydaných rozhodnutí o odmítnutí žádosti | 0 |
| c) počet podaných odvolání proti rozhodnutí | 0 |
| d) nebyly vedeny soudní spory ani vydány rozsudky soudu v souvislosti se soudními řízeními o právech a povinnostech dle zák. 106/1999 Sb. | |

- e) organizace je držitelem státní autorizace č. 32980913334000A na rozvod tepla (sk. 32)
 f) počet stížností podaných 0

Prezentace příspěvkové organizace:

Správa sportovišť Kopřivnice informuje veřejnost o činnosti formou prezentace na svých webových stránkách, v tisku Kopřivnických novin či Kabelové televizi.

Na internetových stránkách jsou pravidelně aktualizovány informace o provozu areálů, v provozu je web kamera na krytém bazénu, letním stadionu Emila Zátopka, skateboardovém areálu, letním koupališti a na lyžařské chatě Červený Kámen.

V Kopřivnických novinách a Moravskoslezském deníku jsou pravidelně uváděny provozní doby areálů pro veřejnost (plavání veřejnosti, sauna, bruslení veřejnosti, provoz koupaliště). Tyto informace jsou rovněž poskytovány Kabelové televizi. Prezentace areálů je uváděna i na webovém portálu Infočesko. Na sportovních areálech lze využít slev poskytovaných držitelům Senior Pasu, slevových karet Beskydy card a různé druhy slevových poukázek.

Veřejnost má možnost využít služeb on-line rezervačního systému sportovišť pro saunu, tělocvičny zimního stadionu, pronájem multifunkční místnosti a sauny s vířivkou na Stadioně Emila Zátopka, pronájem chaty Červený Kámen, pronájem areálu Lubina nebo Vlčovice.

3. Zimní stadion



Víceúčelová sportovní hala je tvořena hlavní halou pro lední hokej, tělocvičnou, gymnastickým sálem s horolezeckou stěnou, vrpírárnou, fitness centrem, hernou šachu, kanceláři, klubovny sportovních klubů, šatnami se sociálním zařízením.

V posledních letech bylo provedeno v areálu několik rekonstrukcí a oprav. Na tyto investice v řádu desítek miliónů je nezbytné navázat a dokončit rekonstrukci areálu modernizací šaten a sociálních zařízení a fasádou objektu.

V prosinci roku 2023 započala montáž led osvětlení světelného mostu, která byla uvedena do provozu v lednu 2024. Záměrem této montáže bylo snížit spotřebu elektrické energie na osvětlení, čímž dokládáme tabulkou pro srovnání s minulými roky:

spotřeba elektrické energie světelného mostu zimního stadionu v Kopřivnici				
2020 (covid)	2021 (covid)	2022	2023	2024*
31 900 kWh	26 460 kWh	61 040 kWh	57 320 kWh	23 893 kWh

* montáž led osvětlení světelného mostu započala v prosinci 2023, 15.1.2024 spuštěno do provozu

Z plánovaných akcí v roce 2024 byla realizována výměna bojleru pro ohřev TUV v rolbovně, oprava sprch v 2. NP a malování prostor zimního stadionu, servis strojovny.

Sportovní areál navštěvují zájemci o sport z řad občanů města a přilehlého regionu v rámci bruslení veřejnosti, bruslařské školičky a bruslení škol v dopoledních hodinách a individuálních objednávek ledové plochy, pronájmu tělocvičen pro sportovní hry včetně vyhrazených hodin pro badminton veřejnosti a lezení na horolezecké stěně.

V objektu funguje fitness centrum RODO, které do konce září 2024 provozoval pan Miroslav Uhlíř, od října 2024 jej provozuje RODO Legendary s.r.o. na základě nájemní smlouvy. Dále se v objektu nachází bufet, provozovaný firmou Rebeca club s.r.o., prodejna sportovních potřeb, provozovaná firmou Rax plus s.r.o. a brusírna bruslí, jejíž provoz od září 2024 zajišťuje Hockey club Kopřivnice, z.s. (předtím provoz zajišťovala Správa sportovišť Kopřivnice).

Areál je využíván zejména sportovními kluby Hockey club Kopřivnice, z.s., Figure Skating Club Kopřivnice, z.s., Asociace sportovních klubů Tatra Kopřivnice, BK KOPŘIVNICE, z.s., Tělocvičná jednota Sokol Kopřivnice a v zimních měsících fotbalovým klubem FC Kopřivnice, z.s.

Významnými uživateli jsou také rekreační sportovci, a to zejména ve sportovních odvětvích lední hokej, bruslení, badminton, futsal, volejbal, nohejbal, lezení na horolezecké stěně, parkour, atd.

Nájmy nebytových prostor jsou sjednány s Hockey club Kopřivnice, z. s., Asociací sportovních klubů Tatra Kopřivnice, Figure Skating Club Kopřivnice, z.s., RP – UCE s.r.o. a Rax plus s.r.o., Rebeca club s.r.o.

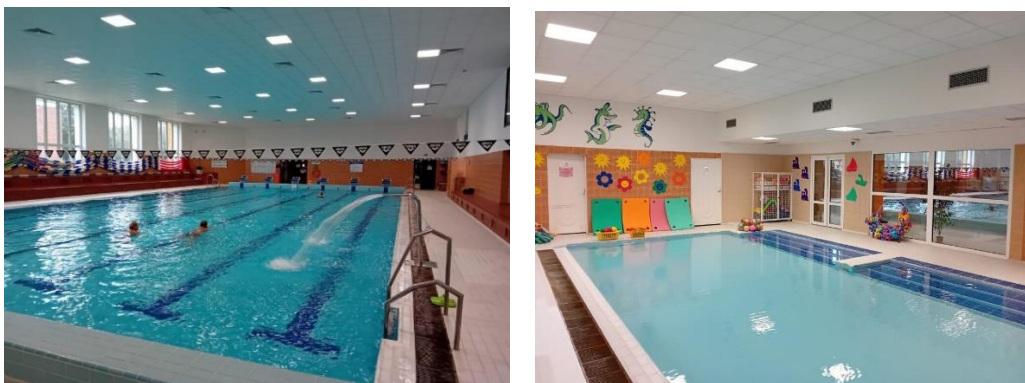
Správa sportovišť Kopřivnice organizuje kopřivnickou Městskou hokejovou ligu neregistrovaných. Soutěž v roce 2024 ve třech výkonnostních ligách hrálo 21 týmů, 525 hráčů. Jedná se o největší amatérskou soutěž ve městě a regionu. V novém ročníku bylo odehráno 127 utkání základní části a 36 utkání finálové části.

Bruslení veřejnosti bylo v roce 2024 uspořádáno 73x a zúčastnilo se ho 4 316 osob. Bruslení pro veřejnost je organizováno pravidelně v sobotu a v neděli, o prázdninách a svátcích denně.

Pro školy a školky je nově od roku 2024 organizováno bruslení Hockeyovým klubem Kopřivnice, z.s. V minulých letech toto bruslení organizovala Správa sportovišť Kopřivnice.

Údržba areálu zimního stadionu je zajištěna 13 zaměstnanci zaměstnanými na hlavní pracovní poměr a 12 zaměstnanci na dohodu o provedení práce.

4. Krytý bazén



Návštěvníci mohou využívat služeb plavání veřejnosti, parní lázeň, finskou saunu, aroma saunu, masáže, vířivku.

Sportovní plavání a kurzy plavání organizuje Sportovní klub Kopřivnice z.s., výuku plavecké školy společnost Vodní sporty RELAX s.r.o., plavání kojenců a batolat společnost Delfi Baby Club paní Štrbavé a nově Harmonie Frenštát pod Radhoštěm. V areálu rovněž působí Klub plavání Asociace sportovních klubů Tatra Kopřivnice, masáže s Katy zajišťuje Kateřina Pomklová.

Správa sportovišť Kopřivnice organizovala v roce 2024 několik akcí pro veřejnost v rámci Zdravého města, plavecké soutěže měst, vstupy zdarma pro účastníky Run tour a Drtiče, doprovodné akce potápění, saunové rituály, vodní atrakce pro děti, pravidelné plavání zdarma pro pojištěnce RBP-zdravotní pojišťovny.

V areálu se také nachází Relax bar, který provozuje společnost Vodní sporty RELAX s.r.o.

V roce 2024 byly provedeny tyto opravy – dílčí oprava vzduchotechniky, výměna hlavního bazénového čerpadla za nové (stávající neopravitelné), oprava a servis vířivky. Během krátké letní odstávky proběhla výměna osvětlení a podhledu v hlavní bazénové hale a na dětském bazénu včetně vnitřní výmalby. I na tomto areálu bylo záměrem snížit spotřebu elektrické energie, kdy se dosáhlo měsíční úspory elektrické energie 4,5 MWh/měsíc.

Údržba krytého bazénu je zajištěna 13 zaměstnanci na hlavní pracovní poměr, 4 zaměstnanci na dohodu o provedení práce a 2 zaměstnanci na dohodu o pracovní činnosti.

5. Stadion Emila Zátopka



Stadion Emila Zátopka byl vybudován jako víceúčelové sportoviště pro fotbal, lehkou atletiku a plochou dráhu. Areál je v současné době využíván fotbalovým klubem FC Kopřivnice, z.s., Atletickým klubem Emila Zátopka Kopřivnice, z.s. a Auto klubem plochá dráha Kopřivnice v AČR. Školami je areál využíván nepravidelně. Dále je areál využíván ostatními sportovními kluby v rámci sportovní přípravy. Již několik let zde probíhá závod horských kol Drtič.

Součástí areálu je i tréninkové fotbalové hřiště pod Červeným kamenem s travnatou plochou a umělým osvětlením. Hřiště je denně využíváno v pracovní dny zejména mládežnickými týmy FC Kopřivnice, z.s. a Atletickým klubem Emila Zátopka Kopřivnice, z.s. O víkendech se zde konají přátelská a mistrovská utkání fotbalových soutěží a atletické závody. Travnatou plochu si lze i pronajmout k pořádání rekreačních fotbalových utkání.

Návštěvnost areálu je během tréninků FC Kopřivnice, z. s., Atletického klubu Emila Zátopka, z. s. a Autoklubu plochá dráha Kopřivnice kolem 20 000 návštěvníků za rok. Závody pořádané Autoklubem plochá dráha Kopřivnice navštíví zhruba 15 000 platících diváků.

Přes týden je areál každý den přístupný veřejnosti dle návštěvního řádu.

Jsou sjednány smlouvy o nájmech nebytových prostor.

V listopadu roku 2022 byla zahájena dlouho očekávaná rekonstrukce 1 NP Stadionu Emila Zátopka, při níž došlo k rekonstrukci šaten a společných prostor, rozvodů vody, topení a elektroinstalací, obnova sauny a vířivky. Investice je realizována z dotačních programů a za přispění Města Kopřivnice. V průběhu roku 2023 došlo k úspěšnému předání zrekonstruovaných prostor v rámci první etapy do užívání Správy sportovišť Kopřivnice včetně vnitřního vybavení.

V průběhu roku 2024 prošel areál rekonstrukcí budovy, vznikla multifunkční místnost a relaxační místnost se saunou, kterou může využívat široká veřejnost.

Údržba letního stadionu je zajištěna 3 zaměstnanci na hlavní pracovní poměr, 14 zaměstnanci na dohodu o provedení práce a 2 zaměstnanci na dohodu o pracovní činnosti. V letním období se tyto zaměstnanci věnují přípravě a údržbě travnatých ploch, tartanu (pro mistrovská utkání a atletické závody), dětských hřišť, sportovních ploch a ostatních areálů - chata, DiscGolfPark, molo, volejbal,

skatepark. V zimním období zaměstnanci mají na starost správu nemovitostí, opravy vnitřního vybavení, odklízení sněhu a servis techniky.

6. Skateboardový areál



Skateboardový areál je součástí areálu Stadionu Emila Zátopka. Jedná se o veřejně přístupné sportoviště, je využíván pro jízdu na skateboardech, kolečkových bruslích, freestylových kolech a koloběžkách.

Z oprav roku 2024 proběhla revize překážek.

Návštěvnost areálu je minimální a pohybuje se v rozmezí 0–15 osob za den.

Skateboardový areál navrhujeme přemístit do areálu házenkářského hřiště, kde již bylo zprovozněno workoutové hřiště a plánuje se vybudovat Pumptrack.

Údržba areálu je zajištěna zaměstnanci letního stadionu.

7. Letní koupaliště



Letní koupaliště je vybaveno dvěma bazény o rozměrech 50 x 20 m, dětským kruhovým bazénkem a budovou se sociálním zázemím. Součástí areálu jsou poměrně rozsáhlé plochy pro slunění. Areál je navštěvován občany města včetně přilehlého regionu a v menší míře turisty. Velkým pozitivem areálu je přírodní prostředí, ve kterém je umístěna dostatečná vodní plocha bazénů, která umožňuje kvalitní možnost plavání u vody i při zvýšené návštěvnosti.

Nevýhodou areálu je zastaralost vybavení (bazény, sociální zázemí budovy, okolí bazénů) a malá nebo spíše žádná vybavenost relaxačními prvky v bazénech. Celý areál nezbytně vyžaduje komplexní modernizaci.

Opět byly před sezonou kompletně natřeny bazénové vany, opraveno sociální zařízení, opraveno oplocení, doplnění křemičitého písku pro beachvolejbalové hřiště, opraven prostor zahrádky, opraveny rozvody, doplněna filtrace a další menší opravy.

Dále došlo k výměně hlavního bazénového čerpadla, aby byl zajištěn provoz.

Letní sezóna 2024 byla na koupališti dle počasí velice dlouhá a příznivá, teplotně lehce nadprůměrná. Návštěvnost byla vysoká, v horkých dnech dosahovala až jednoho tisíce návštěvníků za den. I přes vysokou návštěvnost nebyl naštěstí zaznamenán žádný vážnější úraz. Návštěvníci zvláště z širšího okolí oceňovali příjemné prostředí za příznivé vstupné.

Údržba koupaliště je zajištěna zaměstnanci krytého bazénu, 16 zaměstnanci na dohodu o provedení práce a 3 zaměstnanci na dohodu o pracovní činnosti.

8. Lyžařský areál Červený kámen



Zastupitelé Města Kopřivnice dne 22. 6. 2023 rozhodli o ukončení provozu lyžařských vleků s tím, že lyžařská chata zůstane v provozu. V roce 2024 vznikl projekt na opravu chaty Červeného kamene.

V roce 2024 bylo Radou města schváleno, že bude v zimní sezóně 2024/2025 zprovozněn malý dětský vlek a Správa sportovišť Kopřivnice zorganizuje pro školy a školky lyžování.

Došlo tedy k opravě a prodloužení vleku na 150 m, byly zajištěny potřebné opravy a revize, školám a školkám nabídnuty termíny lyžování, avšak z důvodu nepříznivých klimatických podmínek, kdy

dostatečně nemrzlo, teploty nestačily pro zasněžování umělým sněhem, nedošlo ke zorganizování lyžování pro školy a školky.

V současné chvíli si lze chatu pronajmout k soukromým akcím. Rezervace je možná přes on-line objednávkový systém. Za příznivého počasí je možnost si opéct špekáček.

Údržba a provoz areálu je zajištěna 1 zaměstnancem z areálu letního stadionu.

9. Lyžařské běžecké trasy

Lyžařské běžecké trasy jsou upravovány sněžným skútreem se stopařem v prostoru Červeného kamene a nově v areálu Letního stadionu. Nedostatek sněhu umožňoval úpravu běžeckých stop pouze 1x v průběhu celé sezóny, a to v areálu Letního stadionu. Problémem úpravy stop na Červeném kameni je rovněž provádění kácení porostů správci lesů v zimním období a poškozování běžeckých stop těžbou dřeva nebo neukázněnými pěšími turisty. Rovněž úprava stop stopařem bez sněžné frézy již nesplňuje požadavky běžkařů na kvalitu stopy. Letošní zima však nebyla tomuto sportu nakloněna, z důvodu nedostatečné sněhové vrstvy, pro úpravu stopařem.

Údržbu lyžařských běžeckých tras zajišťuje správce letního stadionu.

10. Cykloturistické trasy

V rámci údržby cykloturistických tras okruhu Červený kámen a Pískovna, je prováděna zejména obnova poškozeného značení tras, odstraňování překážek na trase (dřeviny, porost). Trasy jsou pravidelně kontrolovány a postupně řešeny opravy ve spolupráci se správci zeleně odboru ŽP. Na rozsáhlejší opravy nejsou vyčleněny finanční prostředky.

Návštěvnost není sledována.

Údržbu cykloturistických tras zajišťuje správce letního stadionu.

11. Volejbalový areál



Volejbalový areál nabízí k využití 3 volejbalové a jeden tenisový antukový kurt. Součástí areálu je sociální budova se šatnami a sociálním zařízením.

Část objektu se pronajímá jako skladové prostory. V areálu má sídlo Auto klub plochá dráha Kopřivnice v AČR.

Areál je v letních měsících využíván Klubem volejbalu Kopřivnice, z.s. a zejména rekreačními sporty volejbal, nohejbal a tenis. Zájem je rovněž o využití budovy volejbalu k pořádání sportovní-spoločenských akcí.

V letošním roce se plánuje výstavba dvou nových Padel kurtů za přispění města Kopřivnice a soukromého investora.

Návštěvnost areálu odhadujeme na cca 1 500 osob za rok.

Provoz zajišťován pracovníky letního stadionu.

12. Hřiště Lubina



Hřiště v Lubině je využíváno ke sportovní činnosti sportovním klubem SPARTAK LUBINA, z.s. Pro pořádání sportovně-společenských akcí je rovněž využíváno firmami, zejména z průmyslového parku i z řad veřejnosti pro soukromé akce. Občerstvení na sportovních (fotbalová utkání) a společenských akcích zajišťuje SPARTAK LUBINA, z. s..

Návštěvnost odhadujeme včetně diváků na utkání a pořádaných akcích na 4 500 osob za rok. V areálu byla prováděna běžná údržba (sečení, hnojení, závlaha, regenerace).

V dubnu 2022 bylo předáno k užívání multifunkční sportovní hřiště. Hřiště je mezi návštěvníky přes letní sezónu velmi oblíbené a hojně navštěvované z řad veřejnosti i fotbalového klubu.

Provoz areálu je zajištěn 1 zaměstnancem na hlavní pracovní poměr.

13. Hřiště Vlčovice



Správa sportovišť Kopřivnice zajišťuje provoz části areálu pro fotbal. Tenisový areál provozuje Tenis club Vlčovice, z. s. V areálu byla v roce 2018 provedena rekonstrukce budovy šaten. Akce byla realizována Odborem rozvoje Města Kopřivnice podle projektu architektonického studia Kamila Mrvy. Prostory klubovny a pergoly lze pronajmout ke klubové činnosti i soukromým akcím.

Návštěvnost areálu odhadujeme na cca 4 500 osob za rok.

Dětské hřiště realizované z finančních prostředků nadace ČEZ je pravidelně udržováno a přispělo k dalšímu zkvalitnění areálu nabídky služeb pro občany místní části Vlčovice. Dětské hřiště bylo vybudováno z ocelových profilů a jeho poškození je na rozdíl od ostatních hřišť ve městě minimální.

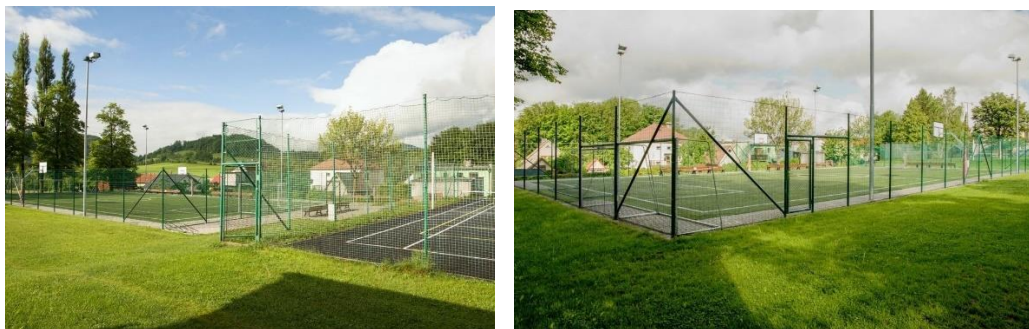
Provoz areálu je zajištěn správcem, který je zaměstnán na dohodu o pracovní činnosti.

14. Workout Vlčovice

Nachází se na zahradě ve „Vlčovjanu“ (prostor sloužící k pořádání akcí), workoutové hřiště obsahuje prvky ke cvičení jako např. hrazda, kolo, dřepovací lavice. Na většině těchto strojů člověk cvičí s vlastní

váhou těla, proto se cvičení považuje za nejvhodnější pro lidský organismus. V provozu je i mimo otevírací dobu Vlčovjana.

15. Hřiště Mniší



V obci Mniší bylo vybudováno sportovní víceúčelové hřiště s umělým travnatým povrchem v rámci programu výstavby mini hřišť podporovaných Fotbalovou asociací ČR se spoluúčástí Města Kopřivnice. Hřiště je využíváno zejména fotbalovým klubem FC Vlčovice-Mniší, z.s., školou, občany a sportovními kluby blízkého okolí. Návštěvnost odhadujeme na 2 500 osob. Hřiště je celoročně připravováno k provozu včetně zimních měsíců, kdy je zajištěna pravidelná údržba umělé travnaté plochy a celého prostoru hřiště, součástí je i umělé osvětlení hřiště (odstraňování sněhu, čištění plochy, úklid listí, spadlých větví, apod.).

Provoz areálu je zajištěn správcem zaměstnaným na dohodu o provedení práce.

16. Hřiště v městské zástavbě a sportovní plochy



Správa sportovišť Kopřivnice zajišťuje údržbu a opravy původních dětských hřišť v počtu 59 (na 51 hřištích jsou staré prvky) a sportovních ploch (v počtu 31) v jednotlivých městských částech. Minimálně na cca ½ sportovních ploch je povrch z litého asfaltu v havarijním stavu neumožňující kvalitní sportovní

vyžití. U dětských hřišť navrhujeme výrazně snížit počet pískovišť z důvodu nevyhovující zastaralé konstrukce (betonové obruby).

V roce 2024 probíhaly pravidelné revizní kontroly, odstraňování běžných provozních závad, opravy herních prvků a na hřišti v Mniší došlo k opravě dopadové plochy. Při údržbě pískovišť je provedena obměna písku z 50 %. Do údržby dětských hřišť jsou zahrnuty i sportovní plochy v městských zástavbách.

V prosinci 2024 byly podle dohody s Odborem Životního prostředí Města Kopřivnice odstraněny nevyužívané pískoviště na ulicích Pod Morávií, Družební a Osvoboditelů. Zrušeno bylo i hřiště na ulici Lidická včetně přístupových schodů.

Údržba a úklid dětských hřišť je zajišťována 3 zaměstnanci ze zimního stadionu, mimo sezonu ledové plochy. V letních měsících údržbu dětských hřišť měl na starost 1 zaměstnanec na dohodu o provedení práce, včetně zaměstnanců letního stadionu.

17. DiscGolfPark

Areál DiscGolfPark si získal rychle oblibu mezi rekreačními sportovci všech věkových kategorií. Výhodou areálu je jeho využitelnost všemi věkovými skupinami od dětí až po seniory. V případě příznivého počasí, zejména o víkendech, je areál hojně navštěvován. Ke hře využívají návštěvníci rovněž půjčovnu disků na koupališti nebo krytém bazénu. V areálu je prováděna běžná údržba vývozem a odklizením odpadu a čištěním výhozišť, opravou laviček. Počet návštěvníků nelze vzhledem k volnému vstupu do areálu objektivně stanovit, ve víkendových dnech si zapůjčuje disky průměrně 15 osob.

Údržba areálu je zajištěna zaměstnanci letního stadionu.

18. Hospodaření organizace

Hospodaření organizace jako příspěvkové organizace je kryto příjmy z hlavní a doplňkové činnosti a příspěvkem zřizovatele. Celkový příspěvek na provoz od zřizovatele v roce 2024 činil 35 637 971 Kč. Příjmy z hlavní činnosti 14 171 765 Kč. Příjmy z doplňkové činnosti 809 804 Kč.

Základní údaje o příjmech, výdajích a hospodářském výsledku:

Příjmy celkem: 49 810 787 Kč

z toho:

příjmy hlavní činnost 14 172 816 Kč

příjmy doplňkové činnost 809 804 Kč

Výdaje celkem: 49 731 731 Kč

z toho:

výdaje hlavní činnost 48 981 731 Kč

výdaje doplňková činnost 655 470 Kč

Hospodářský výsledek: 233 390 Kč

Peněžní fondy příspěvkové organizace:

	k 1. 1. 2024	k 31. 12. 2024
Investiční fond (úč. 416):	0 Kč	0 Kč
Rezervní fond (úč. 413):	0 Kč	0 Kč
FKSP (úč. 412)	83 000 Kč	99 000 Kč

19. Plán činnosti na rok 2025

2025 SPRÁVA SPORTOVIŠŤ KOPŘIVNICE

Popis požadované opravy – investice – technického zhodnocení z rozpočtu organizace. Plán oprav byl již RM schválen.

1	ZIMNÍ STADION:	
	Servis kompresorů	120 000 Kč
	Odvzdušňovací ventil systém chlazení	280 000 Kč
2	LETNÍ STADION:	
	Vybudování drenáže v pravém rohu horního hřiště pod internáty	
	Odvodnění podmáčené travnaté plochy	70 000 Kč
	Pořízení pískovacího stroje Redexim Rink 1010 Turbo	310 000 Kč
	Rolety v multifunkční místnosti	60 000 Kč
	Pořízení Unimo buňky	140 000 Kč
	4x kontejner na trávu pro 4 fotbalové hřiště	180 000 Kč
3	KRYTÝ BAZÉN:	
	Pořízení zvedacího zařízení pro handicapované	230 000 Kč
	Oprava jímký	120 000 Kč
	Obklad kolem bazénových van	600 000 Kč
	3x oprava dveří – výměna za plastové	200 000 Kč
4	KOUPALIŠTĚ:	
	Oprava prostor zahrádky, nátěry van, oprava rozvodů, doplnění filtrace, příprava koupaliště na letní provoz	300 000 Kč

5	DĚTSKÁ HŘIŠTĚ:	
	Opravy, výměna písku, doplnění o stolařské práce	300 000 Kč
	Oplocení kolem hřiště Kpt. Nálepky	60 000 Kč
	Oprava dopadové plochy dětské hřiště Mniší	65 000 Kč
6	VOLEJBALOVÝ AREÁL	
	Opěrná a cvičná zeď	400 000 Kč
	Oprava střechy – havarijní stav	70 000 Kč
7	LYŽAŘSKÝ AREÁL	
	Oprava pokojů a sociálních zařízení	600 000 Kč
	Celkem Kč na požadované investice a opravy	4 105 000 Kč

Poznámka: Realizace plánu je závislá na schváleném rozpočtu města a na finančních možnostech organizace.

20. Závěr

Správa sportovišť Kopřivnice je pouze provozovatel těchto zařízení, pravidelně informuje město na nevyhovující a havarijní stavy na daných areálech, které vyžadují vyšší náklady na opravy a údržbu. Správa sportovišť realizuje pouze drobné opravy, následné investice do sportu vychází z rozhodnutí RM, zastupitelstva, Odboru majetku Města Kopřivnice a plánovaných akcí Odboru rozvoje Města Kopřivnice.

Hmotný majetek je řádně užíván a nevykazuje známky cizího poškození, vyjma morálního zastarání. Doporučení pro realizaci budoucích projektů, zaměřit se na skupinu seniorů a adolescentů, budovat pro ně příznivé prostředí, kde mohou aktivně trávit volný čas a odpočinek (venkovní posilovací stroje, relax zóny, kulturní a společenské akce města).

21. Mapa dětských hřišť



ČERPÁNÍ HODINY – KLUBY, r. 2024

měs.	BK KOPŘIVNICE		TJ SOKOL		FC KOPŘIVNICE		HC KOPŘIVNICE				FSC KOPŘIVNICE			ASK TATRA KOPŘIVNICE				
	T 1	T2	T1	T2	T1	T2	T1	T2	vzpírárna	umělá plocha	T1	T2	zrcadlový sál	T1	T2	vzpírárna	horol. stěna	šach. klub.
1.	65	0	21,5	74,75	15,5	0	8,5	0	0	0	4	0	0	34,5	24,5	33	11	21
2.	61	0	17	69	9	0	12,5	0	0	0	5	0	0	25	20,5	43	6,5	25,5
3.	43	0	21	74,5	9	0	8,5	0	0	0	4	0	0	31,75	19,5	45	5,5	15,5
4.	51	0	15,5	66	3,5	0	0	0	0	0	0	0	0	35,5	27	46	11	13
5.	51	0	11,5	75	0	0	0	0	5,5	44	10,5	3	0	34	29	47,5	13	15,5
6.	32	0	9	54,5	0	0	0	0	2,25	32,75	5,5	2	0	13	23,5	29	8,5	6
7.	3,5	0	3	0	0	0	0	0	3	3	0	0	0	9	0	26	0	0
8.	34	0	4	39	0	0	7	5,75	0	0	6,75	4,75	4,75	9	0	35	0	0
9.	53	0	7	67,5	0	0	4,5	0	0	0	5	0	0	20,5	21	59	7	16,5
10.	60,5	0	13	81,5	0	0	3,5	0	0	0	4	0	2	24	29,5	50	13,5	12
11.	53,5	0	17	72	13	0	4	0	0	0	3	0	1,5	27	31	73	16	30,5
12.	44	0	22	51,75	12,5	0	3	0	0	0	5	0	1,5	26	27,5	45	14,5	17,5
Celk.	551	0	161,5	725,5	62,5	0	51,5	5,75	10,75	79,75	52,75	9,75	9,75	289,25	253	531,5	106,5	173

T1 - velká tělocvična, celkem čerpáno hodin: 1 168,5

T2 - malá gymnastická tělocvična, celkem čerpáno hodin : 994

ČERPÁNÍ HODINY – VEŘEJNOST, OSTATNÍ, r. 2024

mės.	ZŠ FLORIÁNA BAYERA		VEŘEJNOST + OSTATNÍ	
	T 1	T2	T1	T2
1.	6	0	43	11
2.	1,5	0	28	13
3.	4,5	0	20	21,5
4.	4,5	0	14,5	7,5
5.	6	0	8	2
6.	2,5	0	21	5
7.	0	0	14	0
8.	0	0	21	0
9.	3	0	29	2
10.	4,5	0	17,5	2
11.	8	0	33	7
12.	1,5	0	24,5	6
Celk.	42	0	273,5	77

T1 - velká tělocvična, celkem čerpáno
hodin: 315,5

T2 - malá gymnastická tělocvična, celkem čerpáno hodin: 77

VYUŽITÍ LEDOVÉ PLOCHY KLUBY + VEŘEJNOST, r. 2024

měsíc	HC mládež	HC muži	HC CELKEM	FSC mládež	ML	ŠKOLY + BV	OSTATNÍ	ŠKOLA BRUSLENÍ
Leden	122,5	28,75	151,25	59,5	27,5	47,5	15,25	37
Únor	128	28,25	156,25	63	30	46,25	11,75	29
Březen	118,5 20	16	134,5 20	53 12	27,25	47,25	19,75	31
Duben	0	0	0	0	0	0	0	0
Květen	0	0	0	0	0	0	0	0
Červen	0	0	0	0	0	0	0	0
Červenec	0	0	0	0	0	0	0	0
Srpen	109,25	29,25	138,5	54,25	0	20,25	28,75	0
Září	110,5	26,5	137	56,75	28,75	61	14	0
Říjen	131,75	37,5	169,25	68 10,5	38,75	84	8	0
Listopad	144	29,25	173,25	57,75	37,25	97,5	8	0
Prosinec	90,5	22	112,5	54 23,5	27,5	68	19,5	0
Celkem	975	217,5	1192,5	512,25	217	424,25	125	97
CELKEM sezona			2 568 hodin					

FSC závody
HC turnaj

46 hodin
40 hodin

NÁVŠTĚVNOST VEŘEJNOSTI: KRYTÝ BAZÉN – SAUNA

(odbavovací systém – recepce: počet návštěvníků)

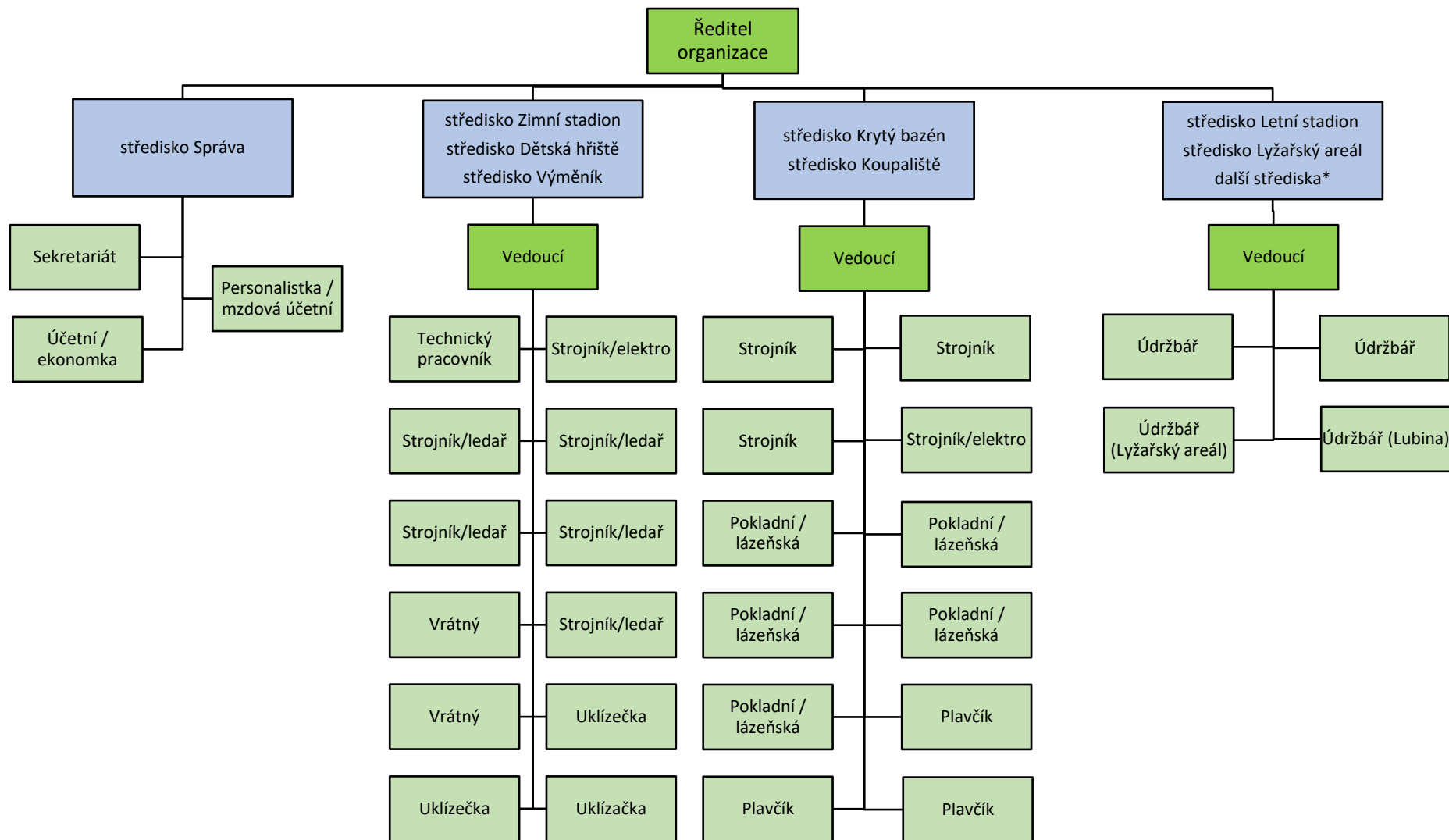
měsíc	bazén	sauna
leden	6 446	2 283
únor	6 311	1 983
březen	5 391	1 833
duben	3 964	1 210
květen	3 480	734
červen	2 511	228
červenec/srpen	0	0
září	2 751	515
říjen	3 536	1 704
listopad	4 357	2 180
prosinec	3 809	1 783
CELKEM	42 556	14 453

NÁVŠTĚVNOST VEŘEJNOSTI: KOUPALIŠTĚ

(odbavovací systém – recepce: počet návštěvníků)

měsíc	počet návštěvníků
leden	0
únor	0
březen	0
duben	0
květen	0
červen	2 582
červenec	8 242
srpen	6 342
září	0
říjen	0
listopad	0
prosinec	0
CELKEM	17 166

ORGANIZAČNÍ STRUKTURA SPRÁVY SPORTOVIŠŤ KOPŘIVNICE



* další střediska – Lubina, Vlčovice, Mniší, Volejbal, Tenisový areál, Skatepark, Workoutové hřiště, Větrkovice (Molo), Pumptrack, Discgolf