

SpSK

Správa sportovišť Kopřivnice

příspěvková organizace města



Výroční zpráva o činnosti **SEZONA 2020**

OBSAH

- 1. Základní údaje o organizaci*
- 2. Přehled o provozu sportovních areálů*
- 3. Prezentace příspěvkové organizace*
- 4. Zaměstnanci*
- 5. Základní údaje o hospodaření organizace*
- 6. Poskytování informací podle zákona 106/1999 Sb., o svobodném přístupu k informacím*
- 7. Zhodnocení činnosti*
- 8. Plán činnosti na rok 2021*

1. Základní údaje o organizaci

Název: *Správa sportovišť Kopřivnice*

Sídlo: *Masarykovo nám. 540, 742 21 Kopřivnice*

Zřizovatel: *Město Kopřivnice*

IČ: 62331078, **DIČ:** CZ 62331078

http://spsk.koprivnice.org, e-mail: *spsk@koprivnice.org*

Statutární orgán: *ředitel Ing. Milan Gilar*

Ředitele jmenuje a odvolává Rada města Kopřivnice. Ředitel příspěvkové organizace jedná jménem příspěvkové organizace v souladu s platnými předpisy a v rámci oprávnění daných zřizovací listinou.

Příspěvková organizace je zřízena za účelem zabezpečení provozu sportovních zařízení a poskytování služeb veřejnosti v oblasti sportu a rekreace.

Předmět činnosti:

Hlavní činnost:

- a) Zabezpečování účelného využívání svěřených sportovních zařízení, a to zabezpečováním sportovních, kulturních, osvětových činností a zabezpečováním propagačních, reklamních a prodejních akcí
- b) Provozování a udržování tělovýchovných a sportovních zařízení a zařízení sloužících regeneraci a rekondici
- c) Zabezpečování oprav a údržby dětských hřišť v Kopřivnici
- d) Zabezpečování provozu technologických zařízení, včetně poskytování a prodeje produktů těchto zařízení odběratelům
- e) Pronájem nebytových a bytových prostor pro sportovní a tělovýchovné činnosti.

Doplňková činnost:

- a) Hostinská činnost
- b) Reklamní činnost a marketing
- c) Pronájem nebytových prostor

V rámci svěřené působnosti zajišťuje organizace provoz těchto sportovních areálů:

SKI areál Červený kámen

Letní koupaliště

Stadion Emila Zátopka

Skateboardový areál

Volejbalový areál

Krytý bazén

Zimní stadión

Hřiště Lubina

Hřiště Vlčovice

Dětská hřiště v městské zástavbě

Cykloturistické trasy Města Kopřivnice

Lyžařské běžecké trasy Červený kámen

Areál Discgolfu

Hřiště Mniší

2. Přehled o provozu sportovních areálů v roce 2020

Provoz sportovních areálů v roce 2020 byl ovlivněn zcela mimořádnou situací v souvislosti s proticovidovými omezeními vydanými vládou ČR v průběhu celého roku. Areály byly postupně uzavírány zcela nebo umožněn provoz pouze v omezeném rozsahu. Celý rok 2020 byl pro provozovatele poznamenán permanentní nejistotou a kladl mimořádné nároky v oblasti organizace provozu sportovních zařízení.

V této mimořádné situaci se organizace řídila těmito základními principy:

- sportovní areály udržovat stále ve stavu, který umožňuje reagovat v co možná nejkratší době na změny v omezení provozu z důvodu proticovidových opatření*
- v době mimo provoz minimalizovat provozní výdaje, zejména v oblasti spotřeby energií*
- dobu provozní odstávky využít k provedení oprav a údržby zařízení*

ZIMNÍ STADION

Víceúčelová sportovní hala je tvořena hlavní halou pro lední hokej, tělocvičnou, gymnastickým sálem s horolezeckou stěnou, vzpírárnou, fitnesscentrem, hernou šachu, kanceláři a klubovny sportovních klubů, šatnami se sociálním zařízením.

V posledních letech bylo provedeno v areálu několik rekonstrukcí a oprav. Kompletně byla vyměněna technologie chlazení včetně samotné ledové plochy, následovala výměna sedadel a modernizace interiéru haly a vstupního vestibulu. Byl rovněž zakoupen stroj na úpravu ledové plochy a umělý in line povrch. Na tyto investice v řádu desítek milionů je nezbytné navázat a dokončit rekonstrukci areálu modernizací šaten a sociálních zařízení, osvětlení a v neposlední řadě fasádou objektu. V roce 2020 bylo renovována z prostředků Správy sportovišť doskoková jáma v gymnastickém sálu, zřízena rozcvičovna gymnastiky a provedena renovace podlahy tělocvičny pro sportovní hry.

Sportovní areál navštěvují zájemci o sport z řad občanů města a přilehlého regionu v rámci bruslení veřejnosti, bruslařské školičky a bruslení škol v dopoledních hodinách, individuálních objednávek ledové plochy, pronájmu tělocvičen pro sportovní hry včetně vyhrazených hodin pro badminton veřejnosti a lezení na horolezecké stěně. Správa sportovišť rovněž zajišťuje provoz brusírny bruslí. V objektu funguje fitnesscentrum, které provozuje p. Miroslav Uhlíř na základě nájemní smlouvy a bufet provozovaný firmou Rebeca club s.r.o. Areál je využíván zejména sportovními kluby HC Kopřivnice, FSC Kopřivnice, ASK Tatra Kopřivnice, BK Kopřivnice, Sokol Kopřivnice a v zimních měsících fotbalovým klubem FC Kopřivnice.

Významnými uživateli jsou rekreační sportovci a to zejména ve sportovních odvětvích lední hokej, bruslení, badminton, futsal, volejbal, nohejbal, lezení na horolezecké stěně, parkour atd.

Správa sportovišť Kopřivnice organizuje Kopřivnickou městskou hokejovou ligu neregistrovaných. Soutěž v roce 2020 ve třech výkonnostních ligách hrálo 26 týmů, 653 hráčů. Jedná se o největší amatérskou soutěž ve městě a regionu. Soutěž byla ukončena dne 12.3.2020 a z důvodu proticovidových opatření nebyla dohrána. Do nového ročníku soutěže se přihlásilo 25 týmů, na soupiskách je zapsáno 596 hráčů. V novém ročníku bylo odehráno pouze 33 utkání, soutěž byla z důvodu uzavření ZS přerušena a následně zrušena.

Bruslení veřejnosti bylo uspořádáno 23 x, návštěvnost 4 031 osob, průměrná návštěva na bruslení je 175 osob. Bruslení pro veřejnost je organizováno pravidelně v sobotu, v neděli, o prázdninách a svátcích denně. Průměrná návštěvnost za běžného provozu se pohybuje okolo 8 000 osob za rok.

Správa sportovišť organizuje bruslařskou školičku pro Základní a Mateřské školy. Služba je poskytována komplexně jako výuka bruslení školenými instruktory včetně zajištění půjčovny bruslí, přileb, dopravy. Bruslařskou školičku navštívily od ledna do března 138 lekcí, kterých se zúčastnilo 2 500 dětí. Z důvodu omezení provozu nebyla bruslařská škola od září zahájena.

NÁVŠTĚVNOST- LEDOVÁ PLOCHA ZS

Měsíc Rok	leden	únor	březen	duben	květen	červen	červenec	srpen	září	říjen	listopad	prosinec	celkem
r. 2020	5 705	7 600	1480	0	470	1 130	225	4 355	6940	1 530	0	390	29 825
r. 2019	5 480	7 005	7 865	60	1 160	640	10	3 620	7 520	7 180	8 625	6 845	56 010
r. 2018	4 805	6 195	6 965	0	0	0	0	3 530	6 845	6 835	8 250	6 240	49 665
Celkem													135 500

rekonstrukce střecha ZS / stadion uzavřen

NÁVŠTĚVNOST - TĚLOCVIČNY ZS

Měsíc Rok	leden	únor	Březen	duben	květen	červen	červenec	srpen	září	říjen	listopad	prosinec	celkem
r. 2020	2 615	2 605	1 105	0	820	1 305	140	650	2 520	1 080	0	840	13 680
r. 2019	2 600	2 610	2 630	2 560	2 490	2 380	90	490	2 510	2 530	2 590	2 590	26 070
r. 2018	2 610	2 580	2 610	2 540	2 590	2 470	45	510	2 530	2 580	2 600	2 610	26 275
Celkem													66025

Zaměstnanci:

vedoucí ZS	1	uklízečky	2
vedoucí prac. čty	1	vrátní	3
strojnici	2	pořadatelé	8 DPP
ledaři	3	instruktoři	3 DPP
		pomocné práce	4 DPP

Správa sportovišť je provozovatelem Výměňkové stanice v VS 17 v objektu Zimního stadionu

Je dodavatelem tepla rovněž pro městské objekty Základní školy Náměstí a objekt č. 650 – DPS.

Tabulka přehled nákupu a prodeje tepla

rok	nákup	cena nákup	cena prodej	spotřeba SSSMK	spotřeba ZŠ	vlastní
	TEPLO s.r.o.	Kč/GJ	Kč/GJ	Kč	Kč	spotřeba Kč
2018	1590804,00	330,30	409,00	245814,00	442539,00	902451,00
2019	1622913,00	392,86	461,00	274301,00	220819,00	1127793,00
2020	1260720,00	349,23	420,00	285528,00	149100,00	826092,00

V co nejkratší době musí být realizována oprava šaten a sociálních zařízení v objektu včetně tělocvičen, fasády objektu a vstupního vestibulu. Vhodné by bylo i dořešení zasklení oblouků hlavní haly a modernizace osvětlení.

Předpokladem pro realizaci těchto akcí je získání pokud možno externích zdrojů z dotačních programů. Bohužel stále není dořešeno vlastnictví pozemku, který zůstává ve vlastnictví Sokola Kopřivnice a tato skutečnost značně omezuje možnost získání dotace.

KRYTÝ BAZÉN

Krytý bazén po rekonstrukci a modernizaci provedené v roce 2014 splňuje požadavky na moderní sportovně relaxační centrum. Návštěvníci mohou využívat služeb plavání veřejnosti, parní lázeň, finskou saunu, aroma saunu, masáže, vířivku.

V roce 2020 byla rozšířena nabídka služeb o pořádání saunových ceremoniálů. Tyto ceremoniály byly zajišťovány špičkovými ceremoniáři a získaly si ihned velkou oblibu u návštěvníků. V této aktivitě máme zájem pokračovat i nadále, bohužel sauny byly v roce 2020 těžce zasaženy restriktivními opatřeními.

V roce 2020 byly provedeny opravy nefunkčních kanalizačních svodů ze sociálních zařízení, instalovány protiskluzu na podlahy, dále byly v době odstávky provozu provedeny malby v hlavní bazénové hale i technickém zázemí, opravy osvětlení dětského bazénu, opravy šatních skříněk, kompletní dezinfekce areálu včetně bazénových van.

Sportovní plavání a plavání kojenců a batolat organizuje Sportovní klub Kopřivnice z. s., výuku plavecké školy společnost Vodní sporty Relax s.r.o., plavání kojenců společnost Delfi Baby Club paní Štrbavé. V areálu rovněž působí Klub plavání ASK Tatra Kopřivnice.

Letní bar provozuje společnost Vodní sporty Relax s.r.o. Bar je bohužel většinou otevřen na aktivity sportovního klubu, ale velkou část provozní doby plavání pro veřejnost je uzavřen.

Zaměstnanci:

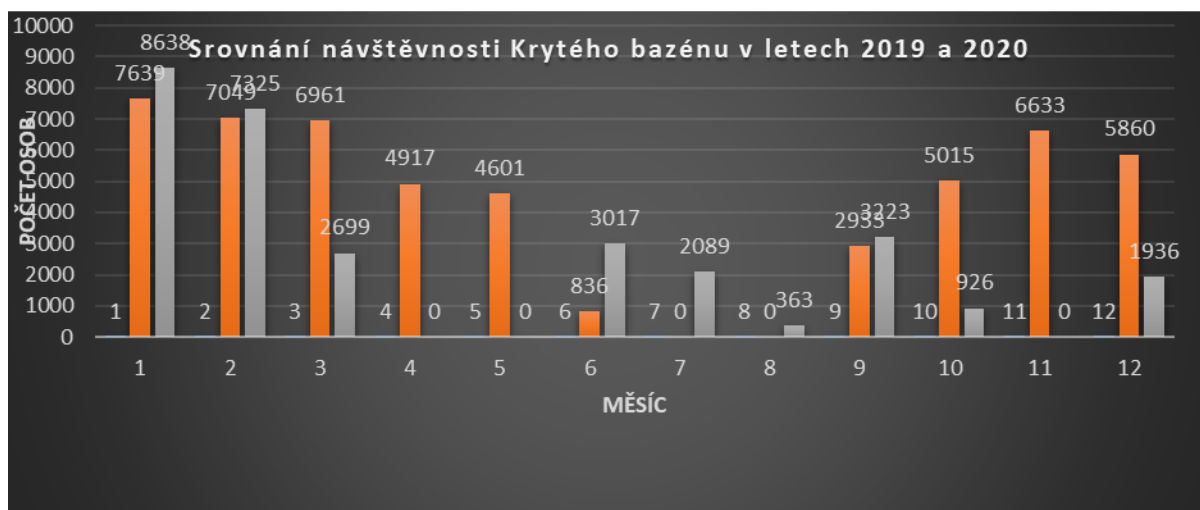
vedoucí areálu	1	plavčík – masér-saunér	2	
ved. prac.čety a strojníci	1+2	plavčík	7	DPP
lázeňská-pokladní	4	masér – saunér	2	DPP
plavčík	2	pokladní	1	DPP

NÁVŠTĚVNOST KRYTÉHO BAZÉNU (plavání veřejnosti a sauna)

měsíc	1	2	3	4	5	6	7	8	9	10	11	12	celkem
2018	7412	5971	6390	3534	2819	2124	0	0	2510	4906	5783	6093	47542
2019	7639	7049	6961	4917	4601	836	0	0	2933	5015	6633	5860	52444
2020	8638	7325	2699	0	0	3017	2089	363	3223	926	0	1936	30216

Graf srovnání návštěvnosti v letech 2019 a 2020

měsíc	1	2	3	4	5	6	7	8	9	10	11	12	celkem
2019	7639	7049	6961	4917	4601	836	0	0	2933	5015	6633	5860	52444
2020	8638	7325	2699	0	0	3017	2089	363	3223	926	0	1936	30216



Poznámka: do počtu návštěvníků nejsou zahrnuty volné vstupy-rodinné vstupné, školní plavecká výuka, sportovní plavání, kurzy pořádané sportovními kluby, plavání kojenců a batolat.

STADION EMILA ZÁTOPKA

Stadion Emila Zátopka byl vybudován jako víceúčelové sportoviště pro fotbal, lehkou atletiku a plochou dráhu. Areál je v současné době využíván fotbalovým klubem FC Kopřivnice, Atletickým klubem Emila Zátopka Kopřivnice a Auto klubem plochá dráha Kopřivnice v AČR. Školami je areál využíván nepravidelně pro pořádání akcí. Dále je areál využíván ostatními sportovními kluby v rámci sportovní přípravy.

Dne 14.7.2019 byla zahájena rekonstrukce hlavní plochy stadionu, která zahrnovala výstavbu nového atletického oválu, travnaté fotbalové plochy včetně umělého osvětlení a opravu plochodrážního oválu spočívající ve vybudování nového odvodnění, reprofilaci celé dráhy

včetně položení nové finální šterkové vrstvy. K této opravě muselo být přistoupeno z důvodu dlouhodobého zanedbání údržby oválu plochodrážním klubem.

Rekonstrukce byla financována z dotace MŠMT ČR poskytnuté Atletickému klubu Emila Zátopka Kopřivnice se spoluúčástí Města Kopřivnice.



Předložený projekt atletickým klubem AKEZ, který byl podkladem pro poskytnutí dotace vykazoval značné odchylky od skutečnosti. V projektu nebyly dořešeny specifiky tohoto areálu. Velkým problémem bylo řešení návaznosti atletického oválu na plochodrážní, chybně bylo navrženo odkanalizování celé hlavní plochy. Řada dalších menších problémů se musela řešit v průběhu stavby. Byl to projekt zpracovaný na klasickou výměnu sportovních povrchů atletického oválu a fotbalového hřiště na jakémkoliv jiném sportovním areálu. Atletický klub v průběhu stavby zcela opomíjel tyto skutečnosti a zaměřil se pouze a jen záležitosti týkající se atletického oválu. Tento jejich postoj k celkové rekonstrukci areálu je přinejmenším zarážející.

Jen díky vstřícnému přístupu města Kopřivnice, zejména Odboru majetku města a realizátorské firmy se akci podařilo dokončit v termínu a ve stavu odpovídajícím požadavkům provozovatele a všech sportovních klubů. Areál byl předán do provozu v červenci 2020.

Z výše uvedených skutečností Správa sportovišť nedoporučuje postupovat obdobným způsobem při realizaci dalších investičních akcí.

Na údržbu atletického oválu bylo nutné pořídit techniku, čistící stroj a foukač, v areálu byl instalován nový kamerový systém a výsledková tabule. Na požadavek Atletického klubu byly bez náhrady zrušeny bariéry pro diváky na tribuně od ulice Husova.

Správa sportovišť dále zajistila terénní úpravy depa závodních strojů, přípravu prostoru po zlikvidovaných ochozech na jarní osev, pokračovalo se v estetizaci areálu nátěry plotů a zábradlí v areálu, opravou štítu tribuny a v závěru roku s opravami v šatnách a prostoru rehabilitace.

Odborem majetku města byla realizována oprava elektroinstalací tribuny stadionu, která byla dokončena v prosinci 2020. Realizací této akce byla minimalizována možnost vzniku požáru v důsledku zkratů v rozvodech elektro z roku 1956, tak jak se stávalo v minulosti.



Estetizace šaten v tribuně Stadionu EZ provedená v průběhu „covidového“ uzavření areálu

I stav zázemí v tribuně již vyžaduje modernizaci. Původní rozvody vody a topení včetně odpadů v tribuně jsou ve velmi špatném stavu.

Stav plynové kotelny a celkových rozvodů vytápění je nutné v co nejkratší době vyřešit.

V roce 2020 byly zahájeny práce na projektu rekonstrukce objektu tribuny. Na realizaci se předpokládá podání žádosti o dotaci v roce 2021. Bohužel rekonstrukci kotelny nezahrnuje.

Skateboardový areál:

Skateboardový areál je součástí areálu Stadionu Emila Zátopka. Jedná se o veřejně přístupné sportoviště, je využíván pro jízdu na skateboardech, kolečkových bruslích a freestyleových kolech. Většinou návštěvníků areálu není dodržován návštěvní řád. V areálu dochází rovněž k soustavnému poškozování a ničení vybavení areálu, konzumaci alkoholu a jiných látek.

Technický stav překážek je špatný, nosná dřevěná konstrukce je zetlelá, pojezdové plechy se uvolňují z uchycení. V roce 2020 neprošel areál pravidelnou roční kontrolou revizním technikem a musel být uzavřen.

Návštěvnost areálu je minimální a pohybuje se v rozmezí 0–15 osob za den.

Na rekonstrukci areálu byl podán skupinou „skejtařů“ projekt v rámci participativních projektů Města Kopřivnice. Projekt v hlasování občanů získal největší podporu. Realizace opravy překážek je v plánu na I. pololetí roku 2021.

Součástí areálu je i tréninkové fotbalové hřiště pod Červeným kamenem s travnatou plochou a umělým osvětlením. Hřiště je denně využíváno v pracovní dny zejména mládežnickými týmy FC Kopřivnice. V případě nezpůsobilé hlavní plochy i družstvem dospělých. O víkendech se zde konají přátelská a mistrovská utkání fotbalových soutěží. Travnatou plochu si lze i pronajmout k pořádání rekreačních fotbalových utkání.

STADION EMILA ZÁTOPKA-NÁVŠTĚVNOST AREÁLU

Den	FC	FC	Atletika	Plochá	Plochá	Školy	Skate	Ostatní	CELKEM
	fotbal	Fotbal	tartan	dráha	dráha				
	hráči	Diváci		jezdci	diváci				
pondělí	60	30	100			30	0		120
úterý	65	30	70			30	5		130
středa	60	40	60			50	4		154
čtvrtek	45	30	100			30	0		105
pátek	80	40	0	2		50	15		187
sobota	120	250	30				20		390
neděle	0	0	0				0		0
celk. en	430	420	360	2		190	44		1086
celk. rok	14190	12110	11180	100	6000	2280	1452	1500	37632

Poznámka: Návštěvnost vychází z průměrné účasti sportovců a diváku na trénincích, závodech a utkáních

Do návštěvnosti areálu je zahrnuto i tréninkové hřiště pod Červeným kamenem

Zaměstnanci:

správce areálu	1	
údržbář	1	
uklízečka-vrátná	1	DPP
vrátný	1	DPP
pomocné práce	2	DPP

LETNÍ KOUPALIŠTĚ

Letní koupaliště je vybaveno dvěma bazény o rozměrech 50 x 20 m, dětským kruhovým bazénkem tobogánem a sociální budovou. Součástí areálu jsou poměrně rozsáhlé plochy pro slunění. Areál je navštěvován občany města a přilehlého regionu a v menší míře turisty.

Velkým pozitivem areálu je přírodní prostředí, ve kterém je umístěna dostatečná vodní plocha bazénů, která umožňuje kvalitní možnost plavání u vody i při zvýšené návštěvnosti.

Nevýhodou areálu je zastaralost vybavení (bazény, sociální zázemí, okolí bazénů) a malá nebo spíše žádná vybavenost relaxačními prvky v bazénech. Celý areál nezbytně vyžaduje komplexní modernizaci.

V roce 2020 navštívilo areál 12 414 platících návštěvníků + neevidované volným vstupem zdarma v počtu cca 3 000 dětí.

Návštěvnost areálu byla rovněž ovlivněna omezeními provozu např. v počtu návštěvníků červen max. 100 osob, postupně 500 osob a 1000 osob. Poprvé v historii zůstali návštěvníci areálu před branami koupaliště a nemohli být z důvodů omezení vpuštění do areálu.

NÁVŠTĚVNOST KOUPALIŠTĚ

	ROK 2018	ROK 2019	ROK 2020
Měsíc	počet osob	počet osob	počet osob
Červen	728	6 823	683
Červenec	6 409	4 478	5 237
Srpen	9 892	4 546	6 494
Září	0	0	0
Celkem	17 029	15 847	12 414

V roce 2015 byla zpracována studie kompletní rekonstrukce areálu. Z důvodu výše investice byla realizace odložena.

Opět byly před sezonou kompletně natřeny bazénové vany, opraveno sociální zařízení, odstranění revizní závady z kontroly tobogánu, opraveno oplocení a další menší opravy. Při pravidelné prohlídce tobogánu jsme byli upozorněni na končící dobu jeho životnosti, zejména z důvodu poškození plastového koryta.

Zaměstnanci:

zaměstnanci KB	12	pracují dle potřeby na koupališti nebo krytém bazénu
plavčíci	5	DPP
dozor areálu	5	DPP
pokladní	1	DPP

SKI AREÁL ČERVENÝ KÁMEN:

Lyžařský areál je příměstským lyžařským střediskem. Středisko bylo v roce 2020 v provozu od pouze jediný den pro lyžování dětí lyžařské školičky Domu dětí a mládeže.

Na vlecích a veškeré technice byly provedeny před sezónou všechny potřebné opravy revize, prohlídky a zkoušky zařízení. Z důvodu naprosto nepříznivých klimatických podmínek nebylo možné areál provozovat

Návštěvnost areálu v sezoně 2019 – 2020 byla minimální, lyžovalo se jeden den, cca 60 osob.

Pokud má areál přilákat větší množství lyžařů a má se stát ekonomicky udržitelným je NUTNÉ alespoň:

- **prodloužit sjezdovou trať**
- **vyměnit stávající vleky za nové s vyšší přepravní kapacitou nebo lanovku**
- **vybudovat zasněžovací systém, který umožní vysněžit sjezdovku do maximálně 72 hodin (ve vrstvě min. 50 cm sněhu)**
- **rekonstruovat odběrné místo elektrické energie a přípojku vody**
- **rekonstruovat objekt chaty (vybudování ubytovací kapacity) a zázemí pro lyžaře v přízemí objektu, rozšířit nabídku služeb**

Pro zajištění provozu areálu je nezbytné postupně realizovat alespoň minimální investice, které by umožnily areál nadále provozovat. Po instalaci chladicí věže zajistit dostatečný zdroj elektrické energie navýšením příkonu trafostanice, uložení rozvodů zasněžování do nezamrzné hloubky, modernizace vleků atd.



Zaměstnanci:

správce areálu	1	
obsluha vleků	8	DPP
úklid	1	DPP
bufet – restaurace	4	DPP

LYŽAŘSKÉ BĚŽECKÉ TRASY

Lyžařské běžecké trasy jsou upravovány sněžným skútreem se stopařem v prostoru Červeného kamene. Nedostatek sněhu neumožňoval úpravu běžeckých stop v průběhu celé sezóny. Problémem úpravy stop na Červeném kameni je rovněž provádění kácení porostů správci lesů v zimním období a poškozování běžeckých stop těžbou dřeva nebo neukázněnými pěšími turisty. Rovněž úprava stop stopařem bez sněžné frézy již nesplňuje požadavky běžkařů na kvalitu stopy.

Zaměstnanci: 0
údržbu zajišťuje správce Lyžařského areálu

CYKLOTURISTICKÉ TRASY

V rámci údržby cykloturistických tras je prováděna zejména obnova poškozeného značení tras, odstraňování překážek na trase (dřeviny, porost). Trasy jsou pravidelně kontrolovány a postupně řešeny opravy především značení. V roce 2020 byla provedena obnova značení. Na rozsáhlejší opravy nejsou vyčleněny finanční prostředky. Návštěvnost není sledována.

Zaměstnanci: 0
údržbu zajišťuje správce Lyžařského areálu

VOLEJBALOVÝ AREÁL

Volejbalový areál nabízí k využití 3 volejbalové a jeden tenisový antukový kurt. Součástí areálu je sociální budova se šatnami a sociálním zařízením. Uvolněná část objektu je momentálně využita jako skladové prostory.

V areálu zahájilo činnost České centrum signálních zvířat, které je prvním zařízením tohoto typu v ČR. Zabývá se výcvikem psů k indikaci závažných onemocnění.

V areálu má vyčleněny prostory i Auto klub plochá dráha Kopřivnice v AČR.

Areál je v letních měsících využíván Klubem volejbalu a zejména rekreačními sportovci k volejbalu, nohejbalu a tenisu. Zájem je rovněž o využití budovy volejbalu k pořádání sportovně – společenských akcí. Největší zájem je v areálu o využití tenisového kurtu.

Návštěvnost areálu odhadujeme na cca 3 500 osob za rok.

Zaměstnanci: 0
provoz zajišťován pracovníky letního stadionu

HŘIŠTĚ LUBINA

Hřiště v Lubině je využíváno ke sportovní činnosti sportovním klubem TJ Spartak Lubina. Pro pořádání sportovně společenských akcí je rovněž využíváno firmami zejména z průmyslového parku. Občerstvení na sportovních a společenských akcích zajišťuje Spartak Lubina.

Návštěvnost odhadujeme včetně diváků na utkání a pořádaných akcích na 4 500 osob za rok. V areálu byla prováděna běžná, dále byla vybudována záchytná síť za brankou a instalována nová závlaha hřiště.

V Lubině citelně chybí víceúčelové hřiště na letní sporty (tenis, nohejbal, volejbal atd.), které by přispělo k zlepšení využitelnosti areálu.

Zaměstnanci:

správce	1	
uklízečka	1	DPP

HŘIŠTĚ VLČOVICE

Správa sportovišť Kopřivnice zajišťuje provoz části areálu pro fotbal, tenisový areál je provozován Tenisovým klubem Vlčovice. V areálu byla v roce 2018 provedena rekonstrukce budovy šaten. Akce byla realizována Odborem rozvoje města Kopřivnice podle projektu Architektonické kanceláře p. Mrvy. V areálu vzniklo moderní zázemí, které může vlčovickým sportovcům závidět většina klubů z Kopřivnice a okolí. V roce 2020 byla provedena kompletní regenerace travnaté plochy a provedena výměna záchytných sítí.

Návštěvnost areálu odhadujeme na cca 4 500 osob za rok.

Dětské hřiště realizované z finančních prostředků nadace ČEZ je pravidelně udržováno a přispělo k dalšímu zkvalitnění areálu nabídky služeb pro občany místní části Vlčovice. Dětské hřiště bylo vybudováno z ocelových profilů a jeho poškození je na rozdíl od ostatních hřišť ve městě minimální.

Zaměstnanci:

správce	1	DPP
uklízečka	1	DPP

HŘIŠTĚ MNIŠÍ

V obci Mniší bylo vybudováno sportovní víceúčelové hřiště s umělým travnatým povrchem v rámci programu výstavby minihřišť podporovaných Fotbalovou asociací ČR se spoluúčastí Města Kopřivnice. Hřiště je využíváno zejména fotbalovým klubem FC Vlčovice – Mniší, školou, občany a sportovními kluby blízkého okolí. Návštěvnost odhadujeme na 2 500 osob.

Hřiště je celoročně připravováno k provozu včetně zimních měsíců, kdy je zajištěna pravidelná údržba umělé travnaté plochy a celého prostoru hřiště (odstraňování sněhu, čištění plochy, spadlých větví atd.).

Zaměstnanci:

správce	1	DPP
---------	---	-----

DĚTSKÁ HŘIŠTĚ V MĚSTSKÉ ZÁSTAVBĚ

Správa sportovišť zajišťuje údržbu a opravy původních dětských hřišť a sportovních ploch v jednotlivých městských částech.

V roce 2020 byla realizována kompletní oprava dětského hřiště na sídlišti „Sever“ spočívající ve výměně všech herních prvků včetně dětského pískoviště. Na realizaci opravy získala Správa sportovišť grant firmy Innogy ve výši 175 000,- Kč. Celková cena opravy byla 416 482,- Kč. Na realizaci poskytlo Město Kopřivnice účelově vázané prostředky ve výši 250 000,- Kč.



Opravené Dětské hřiště na sídlišti „Sever“

Na zařízeních jsou pravidelně prováděny revize a kontroly stavu písku v pískovištích. Správa sportovišť zajišťuje rovněž provoz nově vybudovaných dětských hřišť v lokalitě „U Matesa“, ve Vlčovicích, na sídlišti „Sever“, v Lubině včetně nových prvků v parku Dr. E. Beneše a nově vybudovaných hřišť na sídlišti „Jih“. Do údržby dětských hřišť jsou zahrnuty rovněž sportovní plochy v městské zástavbě.

V městské zástavbě je 59 dětských hřišť a 29 sportovních asfaltových ploch.

Navrhujeme dále pokračovat v redukci počtu dětských hřišť volně rozmístěných v blízkosti obytných domů a podporujeme výstavbu spádových centrálních hřišť.

Zaměstnanci: 2 DPP
údržba zajišťována zaměstnanci zimního stadionu

DISCGOLF PARK KOPŘIVNICE

Areál DiscGolfParku si získal rychle oblibu mezi rekreačními sportovci všech věkových kategorií. Výhodou areálu je jeho využitelnost všemi věkovými skupinami od dětí až po seniory. V případě příznivého počasí, zejména o víkendech, je areál hojně navštěvován. Ke hře využívají návštěvníci rovněž půjčovnu disků na koupališti nebo krytém bazénu. V areálu je prováděna běžná údržba vývozem a odklížením odpadu a čištěním výhozišť, opravou laviček,

odpadkových košů. Počet návštěvníků nelze vzhledem k volnému vstupu do areálu objektivně stanovit, ve víkendových dnech si zapůjčuje disky průměrně 15 osob.

Zaměstnanci: 0
údržbu zajišťuje správce Lyžařského areálu

3. Prezentace příspěvkové organizace

Správa sportovišť Kopřivnice informuje veřejnost o činnosti formou prezentace v tisku, na internetových stránkách, v městském rozhlase, Kabelové televizi.

V Kopřivnických novinách a Moravskoslezském deníku jsou pravidelně uváděny provozní doby areálů pro veřejnost (plavání veřejnosti, sauna, bruslení veřejnosti, provoz vleků a koupaliště, mimořádné akce pro veřejnost). Tyto informace jsou rovněž poskytovány Kabelové televizi. Prezentace lyžařského areálu je dostupná na webovém portálu Infočesko.

Na internetových stránkách jsou pravidelně aktualizovány informace o provozu areálů, v provozu je web kamera na lyžařském areálu a na Krytém bazénu v době plavání veřejnosti. Občané mají možnost od roku 2015 využít služeb on-line rezervačního systému sportovišť pro tenis, volejbal, nohejbal, badminton, tělocvičny na zimním stadionu a sauny.

Mimořádné akce na sportovních areálech jsou prezentovány i v městském rozhlase.

Na sportovních areálech lze využít slev poskytovaných držitelům Senior Pasu a slevových karet Beskydy card a různé druhy slevových poukázek.

4. Zaměstnanci

Činnost Správy sportovišť Kopřivnice je zajišťována pracovníky na hlavní pracovní poměr. Na dohody o pracovní činnosti a dohody o provedení práce jsou zaměstnáváni zejména sezónní pracovníci. Činnosti bezpečnost práce, požární ochrana a účetnictví je zajišťováno na smlouvy o dílo.

Hlavní pracovní poměr 30 osob

Krátkodobé sezónní smlouvy: pokladní, pořadatelé, plavčíci, obsluha vleků, správcové letních areálů-volejbal, úklid sezonních sportovišť, Lubina, Vlčovice, obsluha občerstvení, správcové dětských hřišť atd.:

Dohoda o provedení práce 54 osob

Dohoda o pracovní činnosti 9 osob

Pracovníci na dohody jsou zaměstnáváni dle potřeb organizace na nezbytně nutnou dobu pro zajištění provozu areálu. Správa informačních technologií, webových stránek a finanční kontrola je zajišťována na DPP. Služby bezpečnosti práce a požární ochrany jsou zajišťovány na základě smlouvy.

Pracovníci jsou odměňováni v souladu se zákonem č. 262/2006 Sb., ve znění pozdějších předpisů, zákoníkem práce a nařízení vlády č. 564/2006 Sb., ve znění pozdějších předpisů o platových poměrech zaměstnanců ve veřejné správě a službách.

Průměrná hrubá mzda na zaměstnance v hlavním pracovním poměru je 28 535,- Kč/ měsíc.

5. Základní údaje o hospodaření organizace

Hospodaření organizace jako příspěvkové organizace je kryto příjmy z hlavní a doplňkové činnosti a příspěvkem zřizovatele. Celkový příspěvek na provoz od zřizovatele v roce 2020 činil 16 874 000,- Kč. Na vyrovnávací platbu závazku veřejné služby (úhrada ztráty z provozu krytého bazénu) bylo poskytnuto 5 500 000,- Kč. Vyrovnávací platba je poskytována v souladu s podmínkami poskytnutí dotace na rekonstrukci krytého bazénu.

Příspěvek na provoz podléhající finančnímu vypořádání:

Investiční příspěvek: 250 000,- Kč na opravu dětského hřiště SEVER

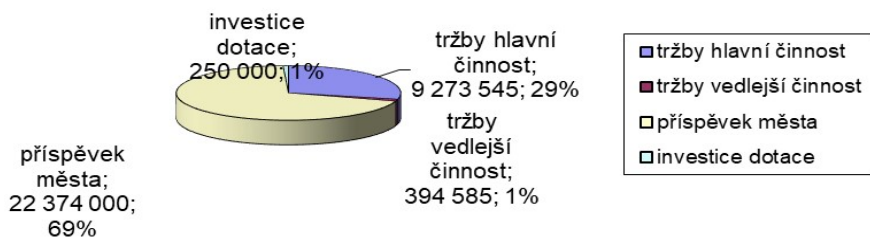
Základní údaje o příjmech, výdajích a hospodářském výsledku :

Výnosy celkem:	32 392 075,18 Kč
z toho:	
výnosy hlavní činnost	31 997 489,93 Kč
výnosy doplňkové činnost	394 585,25 Kč
Náklady celkem:	32 392 075,18 Kč
z toho:	
hlavní činnost	32 188 397,31 Kč
doplňková činnost	202 570,16 Kč
Hospodářský výsledek:	1 107,71 Kč

Peněžní fondy příspěvkové organizace:

	k 1.1.2020	k 31.12.2020
Investiční fond (úč. 416):	681 431,27 Kč	659 457,31 Kč
Rezervní fond (úč. 413):	157 192,35 Kč	248 589,09 Kč
FKSP (úč. 412)	197 365,44 Kč	135 208,44 Kč
Fond odměn (úč. 411)	199 101,00 Kč	0,- Kč

Financování provozu sportovních areálů - rok 2020



6. Poskytování informací podle zákona 106/1999 Sb., o svobodném přístupu k informacím

V roce 2020 byl:

- | | |
|---|---|
| a) počet podaných žádostí o informace | 0 |
| b) počet vydaných rozhodnutí o odmítnutí žádosti | 0 |
| c) počet podaných odvolání proti rozhodnutí | 0 |
| d) nebyly vedeny soudní spory ani vydány rozsudky soudu v souvislosti se soudními řízeními o právech a povinnostech dle zák. 106/1999 Sb. | |
| e) organizace je držitelem státní autorizace č. 32980913334000A na rozvod tepla (sk.32) | |
| f) počet stížností podaných | 0 |

7. Zhodnocení činnosti

Správa sportovišť byla zřízena za účelem zajištění provozu sportovních areálů města. Snahou organizace je maximálně vycházet vstříc potřebám návštěvníků z řad veřejnosti a umožnit rovněž pravidelnou činnost členům sportovních klubů, zejména mládeže.

Činnost organizace byla ovlivněna epidemickou situací. Uzavření provozu areálů se nepříznivě odrazilo v realizovaných příjmech v hlavní i doplňkové činnosti. Přesto bylo dosaženo vyrovnaného hospodářského výsledku, a to zejména z důvodu úspor v oblasti spotřeby energií 2 466 500,- Kč a výdajů na mzdy ve výši 1 127 000,- Kč. Úspory v oblasti spotřeby energií a mezd souvisí s omezením provozu sportovních areálů. V oblasti mezd se jedná především o úsporu mzdových výdajů na zaměstnávání sezonních pracovníků.

Největšími investičními akcemi v roce bylo dokončení rekonstrukce hlavní plochy Stadionu Emila Zátopka. Řada dalších výdajů byla vyvolána v souvislosti s touto investicí:

- oprava vpustí a obrub plochodrážního oválu SEZ
- pořízení mobilních střídaček SEZ
- pořízení stroje na čištění tartanu ROTOWASH
- pořízení komunálního mobilního foukače SCAS
- pořízení ochranných matrací ocelových konstrukcí
- instalace časomíry Stadionu Emila Zátopka (SEZ)
- pořízení kamerového systému SEZ
- nátěry zábradlí ochozů SEZ
- terénní úpravy ochozů SEZ
- terénní úpravy depa závodních strojů atd.

Na Zimním stadionu byla provedena

- renovace podlahy tělocvičny na sportovní hry
- v gymnastické tělocvičně byla renovována gymnastická jáma

Na Krytém bazénu byla provedena

- oprava osvětlení dětského bazénu
- obnoveny malby hlavní bazénové haly
- provedeny opravy kanalizačních vpustí (zajišťoval OMM)

Na koupališti

- byly opraveny bazénové rozvody v plaveckém bazénu
- provedeny obnovy nátěrů bazénových van

Na hřišti v Lubině

- byly instalovány nové záchytné sítě
- byla instalována funkční závlaha travnaté plochy

Na hřišti ve Vlčovicích

- byla provedena kompletní regenerace travnaté plochy
- instalována nová záchytná síť za brankou

Ve SKI areálu

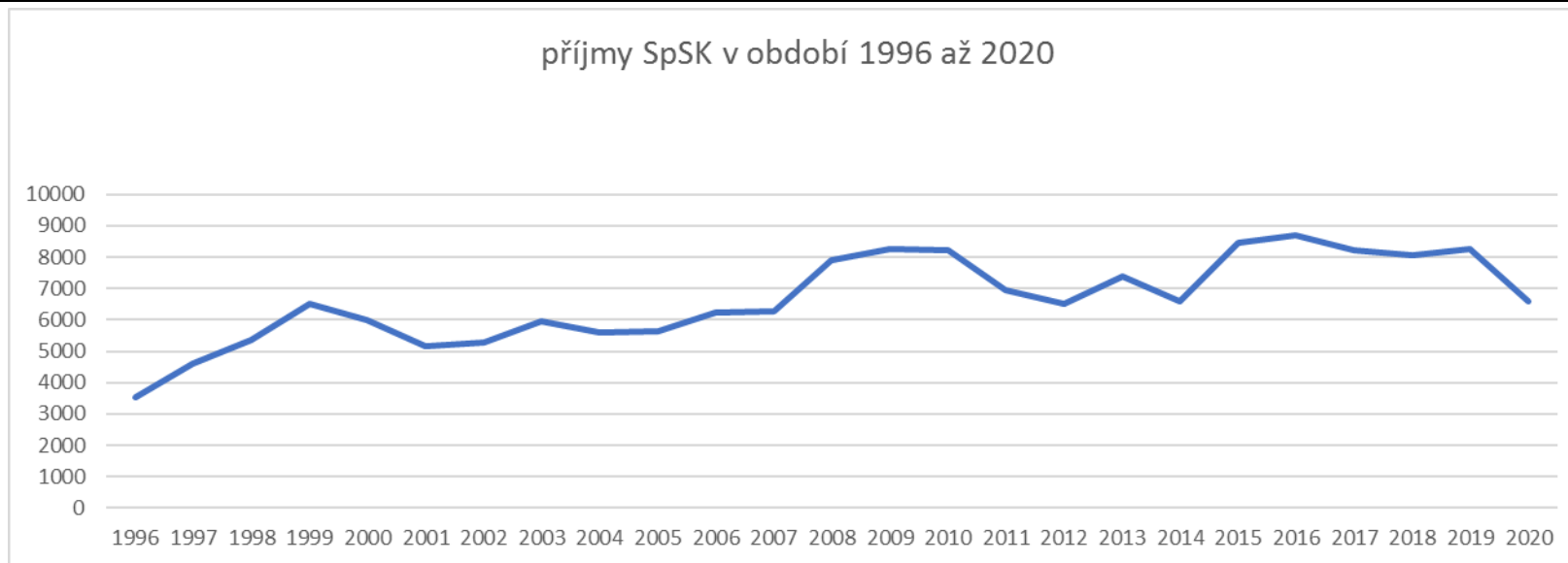
- byla opravena fasáda přístavby – bufetu
- opravena příjezdová komunikace
- opraveno osvětlení příjezdové komunikace

Zhodnocení finančního přínosu činnosti organizace na vytvoření zdrojů financování provozu areálů uvádíme v tabulce níže na straně 19.

Přehled příjmů Správy sportovišť za období 1996 - 2020 (příjmy bez příspěvku města a dotovaných nájmu sportovních klubů = výdaj zřizovatele)

v tis. Kč

rok	1996	1997	1998	1999	2000	2001	2002	2003	2004	2005	2006	2007	2008	2009	2010	2011	2012	2013	2014	2015	2016	2017	2018	2019	2020	celkem
příjmy celkem	3551	4602	5368	6517	6015	5152	5281	5970	5590	5645	6218	6282	7907	8279	8226	6945	6521	7397	6582	8462	8699	8234	8051	8246	6601	166 340,90
v tom:																										
Krytý bazén	960	1398	1554	1574	1870	1320	1545	1670	1925	2003	1981	2000	3747	2495	2473	2571	2815	2835	2582	3522	3617	3744	3738	3621	2144	59704
Zimní stadion	690	863	1762	1882	2336	1569	1414	1645	1596	1575	1806	1651	1314	1238	1217	1449	1255	1283	1607	1216	1593	1322	1664	1345	860	36152
Koupaliště	539	675	721	711	570	691	760	1064	644	523	851	1000	484	743	578	423	648	955	434	1149	473	581	645	823	590	17275
Ostatní	1362	1666	1331	2350	1239	1572	1562	1591	1425	1544	1580	1631	2233	2575	2683	2101	1358	1763	1793	1984	2612	2256	1742	2118	2962	47032,9
Lyžařský areál													129	1228	1275	401	445	561	166	591	404	331	262	339	45	6177
																										0
celkem za rok	3551	4602	5368	6517	6015	5152	5281	5970	5590	5645	6218	6282	7907	8279	8226	6945	6521	7397	6582	8462	8699	8234	8051	8246	6601	166340,9



Za 25 let činnosti Správy sportovišť Kopřivnice byly

realizovány příjmy ve výši 166 340 900,- Kč

=

ZDROJE FINANCOVÁNÍ SPORTOVNÍCH AREÁLŮ

8. Plán činnosti na rok 2021

1. *V souladu s opatřeními vlády ČR na zamezení šíření onemocnění covid19 zajistit provoz sportovních areálů pro sportovní veřejnost a návštěvníky města.*
2. *V době uzavření sportovišť minimalizovat ztráty z provozu zařízení omezením provozních výdajů zejména za spotřebu energií a vody. Využitím vlastních zaměstnanců realizovat práce na estetizaci sportovních areálů.*
3. *Realizovat opravu překážek SKATEPARKU*
4. *Ve spolupráci s Odborem rozvoje města realizovat*
 1. *výstavbu víceúčelového hřiště v místní části Lubina*
5. *Ve spolupráci s Odborem majetku města realizovat:*
 1. *výměnu bojlerů v areálu Zimního stadionu*
 2. *modernizaci osvětlení Krytého bazénu*
 3. *podání žádosti o dotaci na modernizaci tribuny Stadionu EZ*
 4. *výměna oken ZS*
 5. *příprava projektu modernizace šaten ZS*
 6. *příprava projektu modernizace osvětlení ZS*
6. *Estetizace tělocvičny na sportovní hry v areálu Zimního stadionu – malby, nátěry obkladů, oprava stropu nářadovny*
7. *Navýšení příkonu trafostanice pro SKI areál*
8. *Výstavba hřiště pro petanque v areálu koupaliště a renovace hřiště na beach volejbal*
9. *V areálu SEZ odkanalizování SV oblouku dráhy*
10. *V areálu hřiště Vlčovice realizovat odvodnění JV části fotbalového hřiště*
11. *Pokračovat v zajištění akcí pro amatérské sportovce a veřejnost*

Poznámka: Realizace plánu je závislá na schváleném rozpočtu města a na finančních možnostech organizace, které budou vzhledem k předpokládaným vysokým výpadkům v oblasti příjmů omezené.

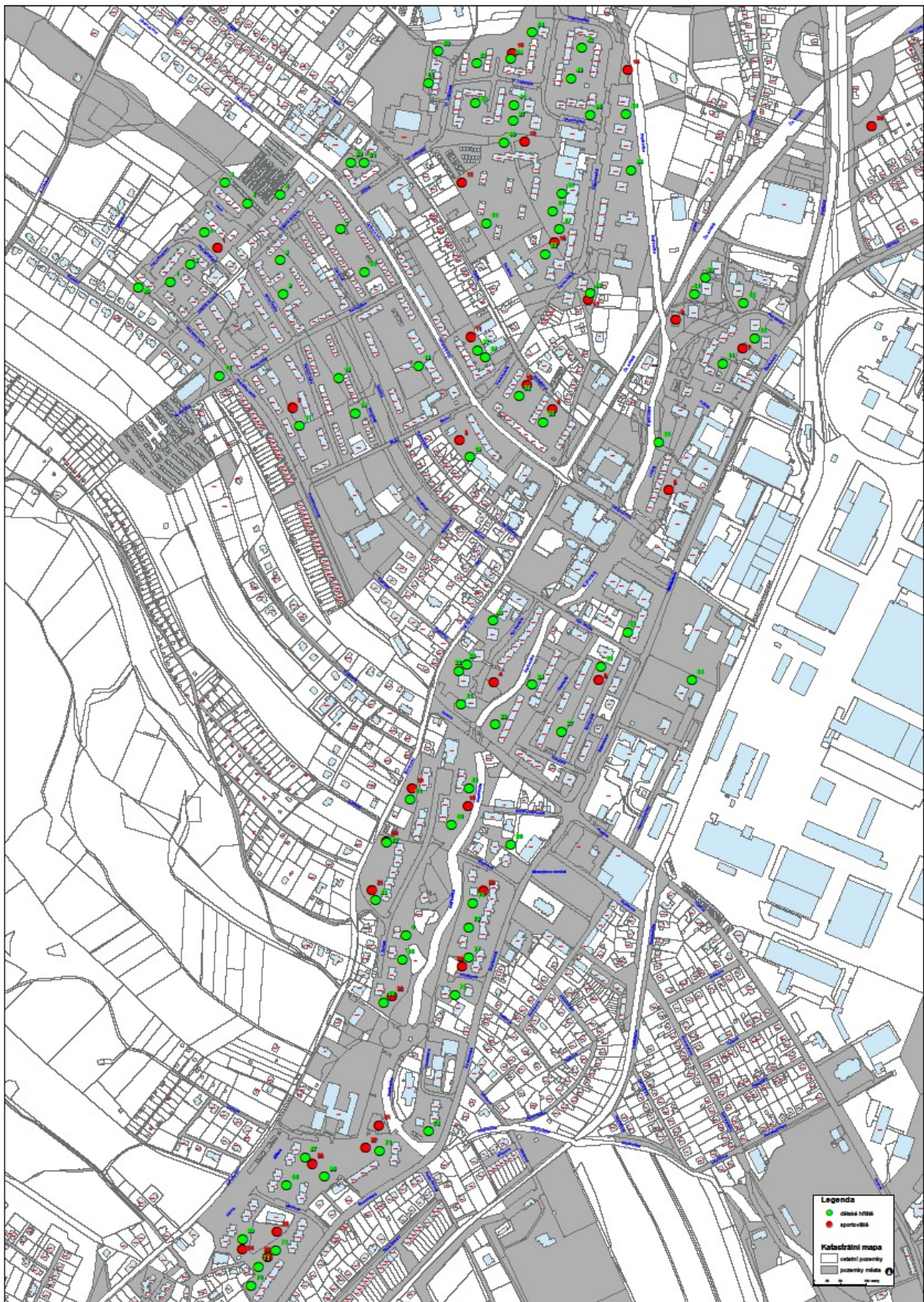
V Kopřivnici dne 22.2.2021

Zpracoval: Ing. Milan Gilar
ředitel

příloha č.1 - Orientační mapa dětských hřišť

Příloha č. 2 - Organizační schéma Správy sportovišť Kopřivnice

Příloha č.1: orientační mapa dětských hřišť



PŘÍLOHA č. 2: Organizační schéma Správy sportovišť Kopřivnice

