

# SpSK

## Správa sportovišť Kopřivnice

příspěvková organizace města



*Foto : ČR – FINSKO U 19 ZS Kopřivnice 10. listopadu 2017*

## Výroční zpráva o činnosti SEZONA 2017

---

## OBSAH

---

### 1. Základní údaje o organizaci

### 2. Přehled o činnosti

#### 2.1. Poskytované služby

#### 2.2. Zajištění provozu a údržby sportovních areálů

#### 2.3. Zaměstnanci

### 3. Základní údaje o hospodaření

### 4. Poskytování informací podle zákona 106/1999 Sb. o svobodném přístupu k informacím

### 5. Zhodnocení činnosti

### 6. Plán činnosti na rok 2019

### 7. Návrh postupu modernizace sportovních zařízení

### 8. Závěr

## 1. Základní údaje o organizaci

**Název :** Správa sportovišť Kopřivnice

**Sídlo :** Masarykovo nám.540, 742 21 Kopřivnice

**Zřizovatel :** Město Kopřivnice

**IČ :** 62331078, **DIČ :** CZ 62331078

**<http://spsk.koprivnice.org>, e-mail : [spsk@koprivnice.org](mailto:spsk@koprivnice.org)**

**Statutární orgán :** ředitel Ing. Milan Gilar

Ředitele jmenuje a odvolává Rada města Kopřivnice. Ředitel příspěvkové organizace jedná jménem příspěvkové organizace v souladu s platnými předpisy a v rámci oprávnění daných zřizovací listinou.

**1.1. Příspěvková organizace je zřízena za účelem zajišťování a poskytování služeb veřejnosti v oblasti sportu a rekreace.**

## **Předmět činnosti:**

### **1.1.1. Hlavní činnost:**

- a) Zabezpečování účelného využívání svěřených sportovních zařízení, a to zabezpečováním sportovních, kulturních, osvětových činností a zabezpečováním propagačních, reklamních a prodejních akcí
- b) Provozování a udržování tělovýchovných a sportovních zařízení a zařízení sloužících regeneraci a rekondici
- c) Zabezpečování oprav a údržby dětských hřišť v Kopřivnici
- d) Zabezpečování provozu technologických zařízení, včetně poskytování a prodeje produktů těchto zařízení odběratelům
- e) Pronájem nebytových a bytových prostor pro sportovní a tělovýchovné činnosti.

### **1.1.2. Doplnková činnost:**

- a) Hostinská činnost
- b) Reklamní činnost a marketing
- c) Opravy a údržba potřeb pro domácnost a sportovních potřeb
- d) Opravy ostatních dopravních prostředků
- e) Opravy pracovních strojů
- f) Pronájem nebytových prostor

## **1.2. V rámci svěřené působnosti zajišťuje organizace provoz těchto sportovních areálů:**

- 1.2.1. Lyžařský areál Červený kámen
- 1.2.2. Letní koupaliště
- 1.2.3. Letní stadión
- 1.2.4. Skateboardový areál
- 1.2.5. Volejbalový areál
- 1.2.6. Krytý bazén
- 1.2.7. Zimní stadión
- 1.2.8. Hřiště Lubina
- 1.2.9. Hřiště Vlčovice
- 1.2.10. Dětská hřiště v městské zástavbě
- 1.2.11. Cykloturistické trasy Města Kopřivnice
- 1.2.12. Lyžařské běžecké trasy Červený kámen
- 1.2.13. Areál Discgolfu
- 1.2.14. Hřiště Mniší

## 2.2. Provoz sportovních areálů v roce 2017

### **ZIMNÍ STADION**

---

Víceúčelová sportovní hala je tvořena hlavní halou pro lední hokej, tělocvičnou, gymnastickým sálem s horolezeckou stěnou, vzpírárnou, fitnesscentrem, hernou šachu, kanceláři a klubovny sportovních klubů, šatnami se sociálním zařízením.

Sportovní areál navštěvují zájemci o sport z řad občanů města a přilehlého regionu v rámci bruslení veřejnosti a bruslení škol v dopoledních hodinách, individuálních objednávek ledové plochy, pronájmu tělocvičen pro sportovní hry včetně vyhrazených hodin pro badminton veřejnosti, lezení na horolezecké stěně. Správa sportovišť rovněž zajišťuje provoz brusírný bruslí. V objektu funguje fitnesscentrum, které provozuje p. Miroslav Uhlíř na základě nájemní smlouvy a bufet provozovaný firmou Rebeca club s.r.o. s.r.o. Areál je využíván zejména sportovními kluby HC Kopřivnice, FSC Kopřivnice, ASK Tatra Kopřivnice, BK Kopřivnice, Sokol Kopřivnice a v zimních měsících fotbalovým klubem FC Kopřivnice.

Významnými uživateli jsou rekreační sportovci a to zejména ve sportovních odvětvích lední hokej, bruslení veřejnosti, badminton, futsal, volejbal, nohejbal.

Správa sportovišť Kopřivnice organizuje Městskou hokejovou ligu. Soutěž v roce 2017 hrálo 24 týmů, počet hráčů 562, sehráno bylo ve třech výkonnostních ligách a ligovém poháru 228 utkání. Jedná se o největší amatérskou soutěž ve městě a regionu.

### **17. ročník Městské FILIP hokejové ligy Kopřivnice ( MFHL Kopřivnice ):**

**Přehled utkání ( sezóna 2016 -2017 ) :**

liga	počet mužstev	počet hráčů	Počet Utkání
I.	7	144	78
II.	8	208	66
III.	9	210	84
<b>Celkem</b>	<b>24</b>	<b>562</b>	<b>228</b>

**TÝMY v jednotlivých ligách :**

**I.Liga :**

PREDATORS Kopřivnice  
YOUNG GUNS Kopřivnice  
NETOPÝŘI Frýdek - Místek  
HC SLIVOVICE Kopřivnice  
HC PRESTIGE Frýdek - Místek  
HC SDH Petřvald  
HC NEBORY

**III. LIGA :**

HC NETOPÝŘI Frýdek - Místek "B"  
HC BARTOŠOVICE  
HC INDEPENDENT Kopřivnice  
HC LAHVATORS Kopřivnice  
HC VETERÁNI Mošnov  
HC STAŘÍ PSI Bystré  
HC Frenštát pod Radhoštěm  
HC TATRA Kopřivnice  
HC JANOVICE

## II. Liga :

HC STAŘÍČ  
HC PALKOVICE  
HC RYBNÍK Stará ves n. Ondřejnicí  
HC HÁJOV  
HC JESTŘÁBI Mošnov  
HC KOZLOVICE  
HC VEŘOVICE  
HC BRUŠPERK

*Utkání se hrají od pátku do neděle, výjimečně i během pracovního týdne. Jednotlivá družstva platí ceníkovou cenu za pronájem ledové plochy. Utkání řídí kvalifikovaní rozhodčí, cenu za řízení utkání hradí rovněž jednotlivé týmy. Správa sportovišť zajišťuje kompletní organizační servis soutěže.*

*Bruslení veřejnosti bylo uspořádáno 67 x a navštívilo 7 833 osob, největší návštěva 408 osob dne 28.12.2017. Bruslení pro veřejnost je organizováno pravidelně v sobotu a v neděli v pracovních dnech je ledová plocha v dopoledních hodinách k dispozici bruslařům z řad veřejnosti a školám. V dopoledních hodinách si přišlo zabruslit 908 žáků škol a 1098 osob individuálně, celkem 2006 bruslařů. Zimní stadion jako jeden z mála nabízí možnost zabruslit si i v dopoledních hodinách, jezdí zde bruslaři z okolí např. z Frýdku – Místku apod.*

*Od října 2017 zajišťuje HC Nový Jičín ve spolupráci s HC Kopřivnice a Správou sportovišť organizuje bruslařskou školu pro základní a mateřské školy. Služba je poskytována komplexně jako výuka bruslení školenými instruktory včetně zajištění půjčovny, dopravy a občerstvení. Nová služba se setkala s příznivým ohlasem od škol, mateřských škol, rodičů i dětí.*

*Rovněž byl zaznamenán nárůst zájmu o využití tělocvičny v dopoledních hodinách, zejména k rekreačnímu badmintonu a cvičení seniorů.*

## ZIMNÍ STADION - průměrná TÝDENNÍ návštěvnost areálu

Den	sportovci	diváci	celkem	telocvična	gymnas-	celkem	herna	vzpírárna	fitness	Celkem
	hokej		zimní	sportovní	tický	tělocvičny	Šachy			
	bruslení		hala	hry	sál					
pondělí	199	39	238	100	48	148	0	4	35	425
úterý	240	56	296	49	37	86	8	7	30	427
středa	258	58	316	59	33	92	10	6	35	459
čtvrtek	313	87	400	44	46	90	0	5	29	524
pátek	265	261	526	49	44	93	12	7	35	673
sobota	453	1324	1777	50	14	64	0	0	10	1851
neděle	596	95	691	47	20	67	35	0	16	809
<b>celkem</b>	<b>2324</b>	<b>1920</b>	<b>4244</b>	<b>398</b>	<b>242</b>	<b>640</b>	<b>65</b>	<b>29</b>	<b>190</b>	<b>5168</b>

*Tabulka týdenní návštěvnosti areálu Zimního stadionu*

**Areál Zimního stadionu navštíví cca 5 000 osob za týden, za rok celkem 175 000 osob**

Na rok 2017 byla plánována rekonstrukce střešní krytiny Zimního stadionu. Výběrové řízení bylo zrušeno a vypsáno nové výběrové řízení s termínem realizace akce v roce 2018.

Po 29 letech se podařilo pořídit novou rolbu na úpravu ledové plochy. Na základě výběrového řízení byla zakoupena špičková rolba OLYMPIA ICE BEAR- ELECTRIC. Dodavatel byla firma Mátl & Bula, spol. s r.o. za cenu 3 999 994 Kč včetně DPH. Rolba byla pořízena ze sdružených prostředků města kopřivnice ve výši 3 mil. Kč a 999 994,- Kč z fondu reprodukce Správy sportovišť.

*„Lední medvěd OLYMPIA“ je v Kopřivnici. Sen se splnil.....*



**Po několika letech** se podařilo získat ve spolupráci s trenérem reprezentace U19 panem Václavem Varadou pro Kopřivnici atraktivní **mezistátní hokejové utkání**, které se uskutečnilo 10.11.2017. V Kopřivnici se představil tým mistrů světa U18 z předcházejícího roku FINSKO v utkání s Českou hokejovou reprezentací, teď již o rok starší do 19 let. Zaplněná sportovní hala sledovala kvalitní dramatické utkání se šťastným koncem v samostatných nájezdech pro Finsko.

Zástupci ČSLH bylo utkání po organizační stránce velice kladně hodnoceno a byly přislíbeny další mezinárodní utkání pro Kopřivnici v následujících letech.

Organizaci utkání zajišťovala Správa sportovišť ve spolupráci s HC Kopřivnice.

## **KRYTÝ BAZÉN**

---

Krytý bazén po rekonstrukci a modernizaci provedené v roce 2014 splňuje požadavky na moderní sportovně relaxační centrum současnosti. Návštěvníci mohou využívat služeb plavání veřejnosti, parní lázeň, finskou saunu, aroma saunu, masáže, vířivku.. Sportovní plavání organizuje Sportovní klub Kopřivnice z.s., výuku plavecké školy společnost Vodní sporty Relax s.r.o.

Rekonstrukce bazénu a přístavba relaxační části byla kladně přijata veřejností. Na kopřivnický Krytý bazén se vracejí návštěvníci, kteří využívali jiná relaxační zařízení ve městě i v okolí a přicházejí noví návštěvníci.



*Krytý bazén – příchod od parkoviště*

*V roce 2017 byla prováděna běžná údržba a opravy zařízení. V letní odstavce byla provedena střední oprava ozonizátoru Poolactiv, přespárování bazénových van, výměna obložení, lavic a dveří původní finské sauny, opravy klimatizace a další řada běžných provozních oprav.*

## **KRYTÝ BAZÉN - T Ý D E N N Í návštěvnost**

Den	veřejn. plavání	veřejn. sauna	ma- sa- že	celk.	SK sport. plavání	SK plav. kojen.	SK aero- bic	SK pohyb. hry	RELAX plavec. škola	celkem	Delfi plav. kojen.	ASK plav. kojen.	Celkem
pondělí	45			45	199				180	379	78	10	512
úterý	268	49	4	321	54	37				91			412
středa	95	87	3	185	129	37		39	150	355	46		586
čtvrtek	220	59	3	282	85		15			100			382
pátek	175	98	3	276	79			39	180	298			574
sobota	250	94	5	349	43					43			392
neděle	223	96	4	323						0			323
<b>celkem</b>	<b>1276</b>	<b>483</b>	<b>22</b>	<b>1781</b>	<b>589</b>	<b>74</b>	<b>15</b>	<b>78</b>	<b>510</b>	<b>1266</b>	<b>124</b>	<b>10</b>	<b>3181</b>

*Z přehledu návštěvnosti vyplývá, že největším uživatelem areálu je veřejnost s počtem cca 1781 osob za týden, na sportovní plavání přijde za týden cca 589 osob a na různé kurzy 811 osob. Na plavání veřejnosti do sauny prošlo turnikety 55 595 osob.*

**Za rok navštíví areál Krytého bazénu v Kopřivnici cca 130 000 osob.**

## LETNÍ STADION

Letní stadion – zahájení provozu 1956

Letní stadion je **nejstarším sportovní areálem, byl otevřen v roce 1956**. Vybudován byl jako víceúčelové sportoviště pro fotbal, lehkou atletiku a plochou dráhu. Areál je v současné době využíván soustavně fotbalovým klubem FC Kopřivnice a Atletickým klubem E. Zátopka.

V roce 2017 obnovil svou činnost Autoklub Plochá dráha.

Školami je areál využíván nepravidelně a to v rozsahu cca 200 vyučovacích hodin tělesné výchovy za rok. Dále je areál využíván sportovními kluby v rámci sportovní přípravy.

**Návštěvnost Letního stadionu v Kopřivnici :**

### LETNÍ STADION - T Ý D E N N Í návštěvnost areálu

Den	FC	FC	Atletika	Atletika	Plochá	Plochá	Školy	Skate	Ostatní	CELKEM
	fotbal	fotbal		tartan	dráha	dráha				
	hráči	diváci			jezdci	diváci				
pondělí	60	30	15	100			30	0		135
úterý	65	30	0	70			30	5		130
středa	60	40	15	60			50	4		169
čtvrtek	45	30	60	100			30	0		165
pátek	80	40	0	0	2		50	15		187
sobota	120	250	0	30				20		390
neděle	0	0	0	0				0		0
<b>celk. týden</b>	<b>430</b>	<b>420</b>	<b>90</b>	<b>360</b>	<b>2</b>		<b>190</b>	<b>44</b>		<b>1176</b>
<b>celk. rok</b>	<b>14190</b>	<b>12110</b>	<b>2970</b>	<b>11180</b>	<b>100</b>	<b>6000</b>	<b>2280</b>	<b>1452</b>	<b>1500</b>	<b>40602</b>

**Za rok navštíví areálů letního stadionu cca 41 000 osob**

Hlavním uživatelem areálu je **fotbal** s roční návštěvností **26 310 osob /rok**

Na druhém místě se nyní umístila plochá dráha díky dobré divácké návštěvnost v roce 2017, na třetím místě je atletika, která by se ovšem v případě rekonstrukce dráhy posunula s roční návštěvností přes 11 tis. osob za rok na druhé místo.

V případě rekonstrukce areálu odhadujeme zvýšení návštěvnosti o minimálně 15 tisíc osob.

Rekonstrukci areál nutně potřebuje. Stav sportovních ploch hlavního stadionu je velmi špatný, fotbalová plocha má nefunkční odvodnění, zastaralé zavlažování a samotný travní porost je již za hranicí životnosti (GO měla být provedena v roce 1989), atletický ovál ani atletické sektory nebyly nikdy dobudovány a stále je využívána pouze podkladní škvárová plocha. Plochodrážní ovál byl v roce 2017 iniciativou nových členů výboru Autoklubu ploché dráhy opraven a získána licence pro pořádání závodů. Autoklub plochá dráha po deseti letech nečinnosti změnil svůj názor a projevil zájem uspořádat závod ploché dráhy. Městem Kopřivnice bylo umožněno provést práce na obnově plochodrážního oválu a závody uspořádat.



V rámci přípravy závodů musela být provedena Správou sportovišť řada oprav a úprav v areálu (opravy elektroinstalací, oprava rozhlasu, sociálních zařízení, prostor pro občerstvení atd.). Příprava stadionu na závod taky není levnou záležitostí – vysečení a odvoz trávy, příprava před závodem, spotřeba energií a odvoz odpadu, mzda obslužného personálu atd. představují částku cca 50 000 Kč/ závod. Autoklub plochá dráha platí „ nájem“ nebo spíše příspěvek za závod ve výši 5 000,- Kč.

Z výše uvedeného je zřejmé, kdo je hlavním sponzorem ploché dráhy v Kopřivnici.....

Rovněž stav zázemí v tribuně již vyžaduje modernizaci. Původní rozvody elektroinstalací, vody a topení včetně odpadů v tribuně jsou ve velmi špatném stavu, poruchové a vyžadují zvýšené náklady na opravu. **Stav plynové kotelny a celkových rozvodů vytápění je nutné v co nejkratší době vyřešit.**

Správa sportovišť **doporučila nabídku investora – firmy Komterm Morava s.r.o** na kompletní rekonstrukci kotelny včetně zajištění jejího provozu. Toto řešení nebylo bohužel akceptováno. **Střecha tribuny vyžaduje nutně opravu tak aby zamezilo chátrání objektu a nepříjemnému problému s odkapáváním téru na sedadla diváků.**

Součástí areálu je i travnaté fotbalové hřiště „Pod Internáty“. Hřiště je využíváno denně k tréninkům i utkáním fotbalového klubu. V pracovní dny od 15 hodin až 20 hodin, o víkendech podle rozpisu utkání. Ke sportovní přípravě využívaly areál rovněž ostatní sportovní kluby z Kopřivnice.

**V roce 2017 byl zpracován projekt modernizace areálu, která předpokládá vybudování moderního sportovního areálu pro atletiku a fotbal. Na hlavní ploše měl být vybudován atletický ovál s umělým povrchem a fotbalovým hřištěm. V okolí areálu měly postupně vzniknout oddechové a rekreační plochy pro sportovce i veřejnost. Vzhledem k výši nákladů na modernizaci stadionu požádalo Město kopřivnice o dotaci na investici poskytovanými MŠMT. Žádost o dotaci nebyla úspěšná a realizace modernizace areálu byla odložena.**

### **Skateboardový areál v areálu letního stadionu:**

Skateboardový areál je veřejně přístupné sportoviště, je využíván pro jízdu na skateboardech, kolečkových bruslích a freestylových kolech. **Devadesáti procenty návštěvníků areálu není dodržován návštěvní řád. V areálu dochází rovněž k soustavnému poškozování a ničení vybavení areálu, konzumaci alkoholu a jiných látek.**

V areálu jsou prováděny prohlídky a revize překážek, odstraňovány revizní závady. Cely areál byl v roce 2017 opatřen novými nátěry.

**Návštěvnost areálu je minimální a pohybuje se v rozmezí 0 – 15 osob za den. Doporučujeme tento areál přemístit do jiných prostor blíže městské zástavbě**

## RETRO LETNÍ KOUPALIŠTĚ

---

Letní koupaliště je vybaveno dvěma bazény o rozměrech 50 x 20 m, dětským kruhovým bazénkem tobogánem a sociální budovou. Součástí areálu jsou poměrně rozsáhlé plochy pro slunění. Areál je navštěvován občany města a přilehlého regionu a v menší míře turisty.

Velkým pozitivem areálu je **přírodní prostředí**, ve kterém je umístěna **dostatečná vodní plocha bazénů**, která umožňuje kvalitní pobyt u vody i při zvýšené návštěvnosti.

Nevýhodou areálu je **zastaralost vybavení** (bazény, sociální zázemí, okolí bazénů) a malá nebo žádná vybavenost relaxačními prvky v bazénech. Celý areál nezbytně vyžaduje komplexní modernizaci. Na modernizaci areálu byla zpracována velmi zdařilá studie, bohužel se doposud nenašly finance na její realizaci.

**V roce 2017 navštívilo areál 12 364 platících návštěvníků + nevidované vstupy dětí zdarma v počtu cca 3000 dětí.**

Statistiku návštěvnosti ve srovnání předcházejícími léty uvádíme v tabulce:

### Návštěvnost koupaliště v letech 2015 až 2017

Měsíc	ROK 2015		ROK 2016		ROK 2017	
	návštěvnost počet osob	Tržba Kč	návštěvnost počet osob	tržba Kč	návštěvnost počet osob	tržba Kč
Červen	2908	111 522,00	2 901	121 640,00	0	0,00
Červenec	12274	519 009,00	6 455	250 782,00	5 264	230 765,00
Srpen	12435	509 456,00	3 877	149 685,00	7 100	324 618,00
Září	291	9 412,00	0	0,00	0	
Celkem	27908	1 149 399,00	13 233	522 107,00	12 364	555 383,00

### Za rok navštíví areál cca 12 – 28 tis. osob za rok

**V roce 2015 byla zpracována studie kompletní rekonstrukce areálu.** Z důvodu výše investice byla realizace odložena. Faktem zůstává, že areál je oblíbený, byť silně závislý od klimatických podmínek a modernizaci by si zasloužil. **Kopřivnice je městem s nejstarším koupalištěm v regionu.**

V areálu byla provedena částečná rekonstrukce technologie úpravy vody v květnu a červnu 2017. Sezona tak mohla být bohužel zahájena až začátkem července. V rámci rekonstrukce byly vyměněny filtry a rozvody vody, které byly v havarijním stavu. Opět byly před sezonou kompletně natřeny bazénové vany, opraveno sociální zařízení, odstranění revizní závady z kontroly tobogánu, opraveno oplocení a další menší opravy.

## SKI AREÁL ČERVENÝ KÁMEN:

---

Lyžařský areál je příměstským lyžařským střediskem. Je vybaven základním vybavením pro lyžování v nízkých nadmořských výškách, sněžnými děly a rolbou na úpravu sněhu. V areálu není vybudován zasněžovací systém běžný v konkurenčních střediscích, který by umožnil vysněžit středisko v době do 3 dnů

V roce 2017 bylo středisko v provozu od 14.01.2017 do 29.2.2017. Abychom mohli hovořit o úspěšné sezoně, musí být areál v provozu cca 90 dnů.



***Sněžná děla při výrobě sněhu pracují především v nočních hodinách***

Pro veřejnost bylo otevřeno denně, v areálu byly rovněž uspořádány 4 lyžařské kurzy, pět lekcí Lyžařské školičky DDM .

**Bylo prodáno 2185 ski pasů, ke kterým je nutno přičíst školní kurzy a Lyžařskou školičku DDM. V areálu byly v roce 2016 realizovány příjmy ze SKI pasů výši 269 030,- Kč.**

Na vlecích a veškeré technice byly provedeny před sezónou všechny potřebné opravy revize, prohlídky a zkoušky zařízení. Zvýšená pozornost byla věnována přípravě zasněžovacího systému na sezónu ( kontrola rozvodů, čerpadel, elektroinstalací, nové ovládání podávacího čerpadla z vodojemu atd.

V letní sezoně je areál využíván k pořádání většinou soukromých společenských akcí.

Uskutečnil se rovněž další ročník výstupu na Mt. Everest .

**Pokud má areál přilákat větší množství lyžařů a má se stát soběstačným je NUTNÉ alespoň:**

- **prodloužit sjezdovou trať**
- **vyměnit stávající vleky za nové s vyšší přepravní kapacitou nebo lanovku**
- **vybudovat zasněžovací systém, který umožní vysněžit sjezdovku do maximálně 72 hodin( ve vrstvě min. 50 cm sněhu )**
- **rekonstruovat odběrné místo elektrické energie a přípojku vody**
- **rekonstruovat objekt chaty ( vybudování ubytovací kapacity ) a zázemí pro lyžaře v přízemí objektu**
- **rozšířit nabídku služeb**  
( předpokládaná investice cca 40 – 60 mil. Kč )

**nebo**

**UKONČIT PROVOZ AREÁLU**

**nebo**

**AREÁL NABÍDNOUT INVESTOROVÍ ( s garancí předem stanovené výše investic do areálu ve stanoveném časovém období )**

Najít investora pro areál v této lokalitě bude velký problém ( nadmořská výška, omezení z důvodu ochrany ŽP- Natura 2000, dostupné vodní zdroje atd. )

Z iniciativy SKI klubu Kopřivnice byla sepsána v roce 2017 **petice** ve které žádá „...zlepšení podmínek pro lyžování ve ski areálu a upozorňuje na nezáměr Správy sportovišť o údržbu lyžařského areálu....atd.“

Z níže uvedeného přehledu v tabulce je prokazatelné, že ze Správa sportovišť **byla neprávem hrubým způsobem osočena** ze zanedbávání svých povinností. Zvláště pozoruhodné je to od klubu, který má v areálu vytvořeny nadstandardní podmínky k činnosti (např. tréninky zcela zdarma prostřednictvím dotovaných hodin městem).

### **Přehled teplot a zasněžování ve SKI areálu Červený kámen V Kopřivnici** **zimní sezona 2016 – 2017**

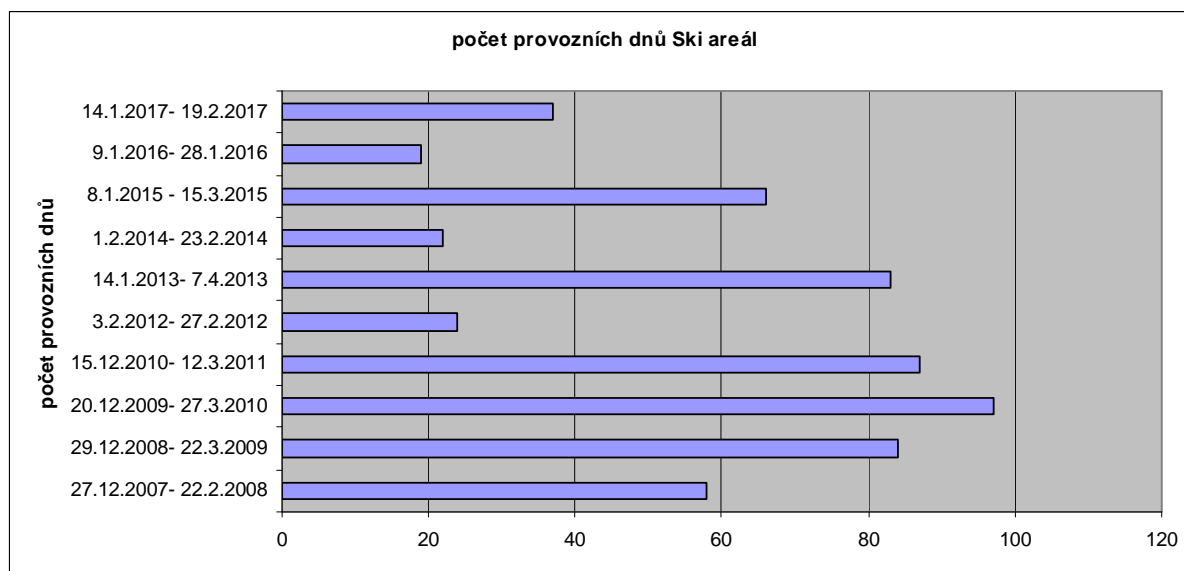
<b>2016</b>	Dat.	teplota ranní	teplota den	
	1	1,1	2,5	
	2	3,5	3	
	3	2	3	
	4	-4	0,5	
	5	-4,5	1	
	6	-2	1,6	
	7	0,7	2	
	8	2	5	
	9	1,1	5	
	10	6	5	
	11	5	7	
	12	6	7	
	13	-5,3	1	zasněžování
	14	0,5	2	
	15	1,8	2	
	16	-0,7	2	
	17	-4	2	zasněžování
	18	-0,1	2	
	19	1,6	3	
	20	-1,7	2	
	21	-4,5	2	
	22	-3,3	3	zasněžování
	23	-3,4	1	ve 3:00 hod.
	24	-0,5	1	porucha
	25	3,6	5	čerpadla
	26	6,2	11	
	27	3,3	5,5	
	28	0,5	2,5	
	29	-0,2	0,9	
	30	-5,5	-2	zasněžování
Silvestr	31	-3,6	4,2	zasněžování

<b>leden</b>		teplota ranní	teplota den	
<b>2017</b>	dat.			
	1	-2	3	
	2	-4	-1	
	3	-4	1,5	
	4	0,1	2	
	5	-1,6	-4	zasněžování
	6	-9	-11	zasněžování
	7	-14	-8	zasněžování
	8	-16	-8	zasněžování
	9	-15	-10	zasněžování
	10	-13	-8	zasněžování
	11	-13	-1	zasněžování
	12	-1,6	2	úprava sjezd.
	13	2,5	4	porucha rolby
	14	1	2	úprava sjezd.
	15	-1	2	úprava sjezd.
	16	-4,8	-3	provoz + porucha vleku
	17	-2,2	-2	ZAHÁJENÍ
	18	-4	-4	PROVOZU
	19	-6	-2	!!!
	20	-5	-3	

*Poznámka : zasněžovat můžeme u nás při teplotách pod cca -5°C ( až budeme mít „Snowfactory“ vyrobíme sníh třeba i při + 15°C ....)*

**Ohlasy na podmínky v Kopřivnici od návštěvníků**, kteří k nám jezdí na sjezdovku z Frenštátu, Ostravy, Oder, Frýdku – Místku, Nového Jičína atd. hovoří o podmínkách v Kopřivnici naprosto jinak – perfektně upravený svah, přijatelné ceny, příjemný personál. Přijely rodiny přímo i z největšího střediska v Beskydech do Kopřivnice a byly spokojeny. To snad hovoří za vše....

### Graf počtu provozních dnů Ski areálu Červený kámen v letech 2007 - 2017



**Od počátku roku 2017** jsme usilovali o zakoupení lyžařského vleku na spodní část sjezdovky. Byl vytipován vlek z oblasti Jeseníků, několikrát bylo jednáno o jeho zakoupení. Bohužel se nákup nepodařilo realizovat ani za cenu cca 50% pořízení nového zařízení stejného typu navíc s umělým osvětlením celé spodní sjezdovky. Velká škoda ...

### LYŽAŘSKÉ BĚŽECKÉ TRASY

Lyžařské běžecké trasy jsou upravovány sněžným skútreem se stopařem v prostoru Červeného kamene. Nedostatek sněhu neumožňoval úpravu běžeckých stop v průběhu celé sezóny. Problémem úpravy stop na Červeném kameni je rovněž provádění kácení porostů správci lesů v zimním období a poškozování běžeckých stop těžbou dřeva nebo neukázněnými pěšími turisty. Rovněž úprava stop stopařem bez sněžné frézy již nesplňuje požadavky běžkařů na kvalitu stopy.

### CYKLOTURISTICKÉ TRASY

V rámci údržby cykloturistických tras je prováděna zejména obnova poškozeného značení tras, odstraňování překážek na trase (dřeviny, porost). Trasy jsou pravidelně kontrolovány a postupně řešeny opravy. Na další rozsáhlejší opravy, např. úpravy povrchu cyklostezek nejsou vyčleněny finanční prostředky.

## **VOLEJBALOVÝ AREÁL**

---

Volejbalový areál nabízí k využití 3 volejbalové a jeden tenisový antukový kurt. Součástí areálu je sociální budova se šatnami a sociálním zařízením. Uvolněná část objektu je momentálně využita jako skladové prostory.

V areálu zahájilo činnost České centrum signálních zvířat, které je prvním zařízením tohoto typu v ČR. Zabývá se výcvikem psů k indikaci závažných onemocnění.

V závěru roku byly vyčleněny prostory pro zázemí Autoklubu plochá dráha, které si vyžádaly provedení stavebních úprav v části budovy bývalého skautského centra.

Areál je v letních měsících využíván Klubem volejbalu a zejména rekreačními sportovci k volejbalu, nohejbalu a tenisu. Zájem je rovněž o využití budovy volejbalu k pořádání sportovně – společenských akcí. Největší zájem je v areálu o využití tenisového kurtu.

**Návštěvnost areálu odhadujeme na cca 4 500 osob za rok.**

## **HŘIŠTĚ LUBINA**

---

Hřiště v Lubině je využíváno ke sportovní činnosti sportovním klubem TJ Spartak Lubina.

Pro pořádání sportovně společenských akcí je rovněž využíváno firmami zejména z průmyslového parku. Občerstvení na sportovních a společenských akcích zajišťuje TJ Spartak.

**Návštěvnost odhadujeme** včetně diváků utkání a pořádaných akcích **na 4 500 osob za rok.** V areálu byla prováděna běžná údržba šaten a hřišť. Rok 2016 byl rokem přípravy projektu na rekonstrukci šaten.

V roce 2017 byla provedena **rekonstrukce** a přístavby budovy šaten. Fotbalový klub Spartak Lubina tak získal moderní prostory ke své činnosti.

**V Lubině citelně chybí víceúčelové hřiště na letní sporty ( tenis, nohejbal, volejbal atd.), které by přispělo k zlepšení využitelnosti areálu.**

## **HŘIŠTĚ VLČOVICE**

---

Správa sportovišť Kopřivnice zajišťuje provoz části areálu pro fotbal, tenisový areál je provozován Tenisovým klubem Vlčovice. **V areálu byly v minulých letech provedeny rozsáhlé rekonstrukce** (oprava šaten, travnatá plocha, parkoviště, přípojka vody pro zavlažování, odkanalizování objektu) a je jedním z areálů do kterých bylo v minulých letech nejvíce investováno. V roce 2017 byla zahájena demolice starých šaten výstavba budovy s moderním zázemím pro sportovce ve Vlčovicích.

**Návštěvnost areálu odhadujeme na cca 4 500 osob za rok.**

Dětské hřiště realizované z finančních prostředků nadace ČEZ je pravidelně udržované a přispělo k dalšímu zkvalitnění areálu nabídky služeb pro občany místní části Vlčovice. Dětské hřiště bylo vybudováno z ocelových profilů a jeho poškození je na rozdíl od ostatních hřišť ve městě minimální.

## **HŘIŠTĚ MNIŠÍ**

---

*V obci Mniší bylo vybudováno sportovní víceúčelové hřiště s umělým travnatým povrchem v rámci programu výstavby minihřišť podporovaných Fotbalovou asociací ČR se spoluúčástí Města Kopřivnice. Hřiště je využíváno zejména fotbalovým klubem FC Vlčovice – Mniší, školou a občany a sportovními kluby blízkého okolí.*

*Hřiště je celoročně připravováno k provozu včetně zimních měsíců, je prováděna pravidelná údržba umělé travnaté plochy a celého prostoru hřiště.*

## **DĚTSKÁ HŘIŠTĚ V MĚSTSKÉ ZÁSTAVBĚ**

---

*Správa sportovišť zajišťuje údržbu a opravy původních dětských hřišť a sportovních ploch v jednotlivých městských částech. Na zařízeních jsou pravidelně prováděny revize a kontroly stavu písku v pískovištích. Správa sportovišť zajišťuje rovněž provoz nově vybudovaných dětských hřišť v lokalitě „U Matesa“, ve Vlčovicích, na sídlišti „Sever“, v Lubině a nové prvky v parku Dr. E. Beneše a nově vybudovaná hřiště na sídlišti „Jih“. Do údržby dětských hřišť jsou zahrnuty rovněž sportovní plochy v městské zástavbě. V roce 2016 byla kompletně rekonstruovaná další plocha a to na sídlišti „Sever“.*

***V městské zástavbě je 89 dětských hřišť, na kterých je umístěno 55 pískovišť, 7 průlezek, 19 houpaček a 2 kolotoče. Sportovních ploch je v městské zástavbě 31.***

***Navrhujeme dále pokračovat v redukci počtu pískovišť, v ideálním stavu ponechat pískoviště pouze na nových dětských hřištích, popřípadě ponechat pískoviště pouze ve vybraných lokalitách.***

## **DISCGOLFPARK KOPŘIVNICE**

---

*Nový areál DisGolfParku je novinkou mezi sportovně rekreačními areály ve městě. Rychle si získal oblibu mezi rekreačními sportovci všech věkových kategorií. Výhodou areálu je jeho využitelnost všemi věkovými skupinami od dětí až po seniory. V případě příznivého počasí, zejména o víkendech, je areál hojně navštěvován. Ke hře využívají návštěvníci rovněž půjčovnu disců na koupališti nebo krytém bazénu. V areálu je prováděna běžná údržba vývozem a odklizením odpadu a čištěním vývozišť. Počet návštěvníků nelze vzhledem k volnému vstupu do areálu objektivně stanovit, ve víkendových dnech si zapůjčuje disc průměrně 10 – 15 osob.*

### **2.3. Presentace příspěvkové organizace**

*Správa sportovišť Kopřivnice informuje veřejnost o činnosti formou prezentace v tisku, na internetových stránkách, v městském rozhlase, Kabelové televizi.*

*V Kopřivnických novinách a Moravskoslezském deníku jsou pravidelně uváděny provozní doby areálů pro veřejnost ( plavání veřejnosti, sauna, bruslení veřejnosti, provoz vleků a koupaliště, mimořádné akce pro veřejnost). Tyto informace jsou rovněž poskytovány Kabelové televizi. Prezentace lyžařského areálu je dostupná na webovém portálu Infočesko.*

*Na internetových stránkách jsou pravidelně aktualizovány informace o provozu areálů, v provozu je web kamera na lyžařském areálu a na Krytém bazénu v době plavání veřejnosti.*

***Občané mají možnost od roku 2015 využít služeb on-line rezervačního systému sportovišť pro tenis, volejbal, nohejbal, badminton, tělocvičny na zimním stadionu a sauny.***

*Mimořádné akce na sportovních areálech jsou prezentovány i v městském rozhlase.*

*Na sportovních areálech lze využít slev poskytovaných držitelům Senior Pasu a slevových karet Beskydy card.*

### **2.4. Zaměstnanci**

*Činnost Správy sportovišť Kopřivnice je zajišťována pracovníky na hlavní pracovní poměr. Na dohody o pracovní činnosti a dohody o provedení práce jsou zaměstnáváni zejména sezónní pracovníci. Činnosti bezpečnost práce, požární ochrana a účetnictví je zajišťováno na smlouvy o dílo.*

*Hlavní pracovní poměr* 32 osob

*Krátkodobé sezónní smlouvy: pokladní, pořadatelé, plavčíci, obsluha vleků, správcové letních areálů- volejbal, Lubina, Vlčovice, obsluha občerstvení, správcové DH atd.:*

*Dohoda o provedení práce* 68 osob

*Dohoda o pracovní činnosti* 6 osob

*Pracovníci jsou odměňováni v souladu se zákonem č.262/2006 Sb. ve znění pozdějších předpisů, zákoníkem práce a nařízení vlády č. 564/2006 Sb. ve znění pozdějších předpisů o platových poměrech zaměstnanců ve veřejné správě a službách.*

*Průměrná hrubá mzda na zaměstnance v hlavním pracovním poměru je 23 377,- Kč/ měsíc.*



### **3. Základní údaje o hospodaření organizace**

Hospodaření organizace jako příspěvkové organizace je kryto příjmy z hlavní a doplňkové činnosti a příspěvkem zřizovatele. Celkový příspěvek na provoz od zřizovatele v roce 2016 činil 11 501 000,- Kč. Na vyrovnávací platbu závazku veřejné služby (úhrada ztráty z provozu krytého bazénu) bylo poskytnuto 3 500 000,- Kč.

Příspěvek na provoz podléhající finančnímu vypořádání:

Investiční příspěvek: 3 000 000,- Kč na pořízení rolby na úpravu ledové plochy

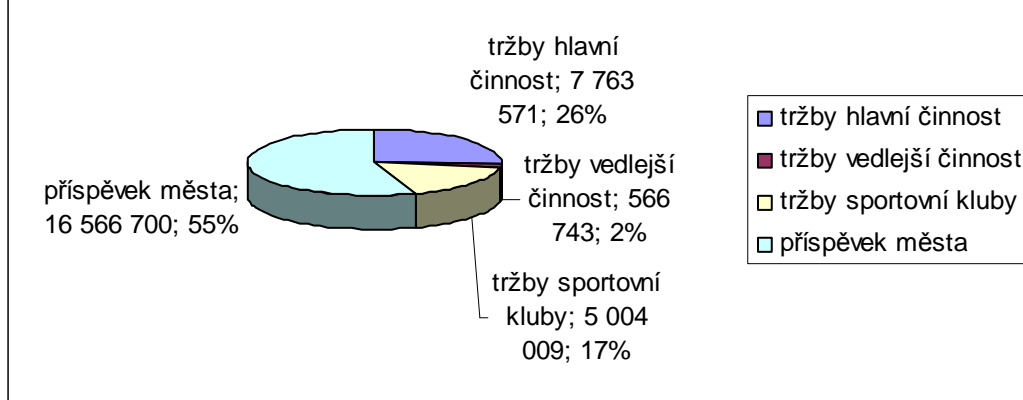
#### **Základní údaje o příjmech, výdajích a hospodářském výsledku :**

Výnosy celkem :	29 901 022,98 Kč
z toho :	
výnosy hlavní činnost	29 334 279,98 Kč
výnosy doplňkové činnost	566 743,00 Kč
Náklady celkem :	29 883 255,99 Kč
z toho:	
hlavní činnost	29 596 764,19 Kč
doplňková činnost	286 581,80 Kč
<b>Hospodářský výsledek:</b>	<b>17 766,99 Kč</b>
z toho:	
hlavní činnost	-262 394,21 Kč
doplňková činnost	280 161,20 Kč

#### **Peněžní fondy příspěvkové organizace:**

	k.1.1.2017	k 31.12.2017
Investiční fond ( úč. 416 ):	1 032 408,82 Kč	1 179 494,02 Kč
Rezervní fond ( úč. 414 ):	116 879,30 Kč	132 855,45 Kč
FKSP ( úč. 412 )	132 442,44 Kč	145 541,44 Kč
Fond odměn ( úč. 911 )	125 101,00 Kč	155 101,00 Kč

## Financování provozu sportovních areálů - rok 2017



## 4. Poskytování informací podle zákona 106/1999 Sb. o svobodném přístupu k informacím

V roce 2016 byl :

- |   |   |
|---|---|
| a) počet podaných žádostí o informace   | 0 |
| počet vydaných rozhodnutí o odmítnutí žádosti   | 0 |
| b) počet podaných odvolání proti rozhodnutí   | 0 |
| c) nebyly vedeny soudní spory ani vydány rozsudky soudu v souvislosti se soudními řízeními o právech a povinnostech dle zák. 106/1999 Sb. |   |
| d) organizace je držitelem státní autorizace č. 32980913334000A na rozvod tepla ( sk. 32 )  |   |
| e) počet stížností podaných   | 0 |

## 5. Zhodnocení činnosti

Správa sportovišť byla zřízena za účelem zajištění provozu sportovních areálů města. Snahou organizace je maximálně vycházet vstříc potřebám návštěvníků z řad veřejnosti a umožnit rovněž pravidelnou činnost členů sportovních klubů, zejména mládeže. Organizovaní sportovci ve sportovních klubech mají garantované tréninkové hodiny zdarma formou dotovaných nájmů. Veřejnost může za „ceny v místě obvyklé“ využívat služeb na všech sportovních areálech. Neznáme případ, kdy by byl zákazník odmítnut. Veřejnost může využívat on-line rezervační systém, platby kartami na platebních terminálech nebo klasicky. Na areálech jsou akceptovány slevové poukázky nebo benefiční firemní karty. Firmám rovněž nabízíme možnost zakoupení hromadných vstupů na sportovní areály. Sportovní areály jsou v provozu prakticky denně včetně svátečních dnů. Na sportovních areálech bylo realizováno několik akcí pro veřejnost,

Největší investiční akcí v roce 2017 bylo zakoupení rolby na úpravu ledové plochy, rekonstrukce šaten na hřišti v Lubině a rekonstrukce technologie úpravy vody na koupališti.

Hospodaření organizace skončilo **kladným hospodářským výsledkem ve výši + 17 766,99 Kč**.  
Celkové výdaje ve výši **29 883,- tis. Kč** byly pokryty příspěvkem města ve výši **16 566,7 tis.Kč**.  
Správa sportovišť realizovala vlastní příjmy ve výši **13 333,- tis. Kč**.

## **6. Plán činnosti na rok 2018**

6.1. *V rámci možnosti poskytovat kvalitní služby na všech sportovních areálech pro sportovní veřejnost a návštěvníky města.*

6.2. *Aktivně spolupracovat s příslušnými odbory města na modernizacích sportovních areálů :*

*Rekonstrukce střechy letního stadionu*

*Rekonstrukce střešního pláště Zimního stadionu*

*Rekonstrukce hřiště šaten Vlčovice*

6.3. *Zakoupení in- line plochy pro Zimní stadion.*

## **7. Návrh postupu modernizace sportovních zařízení ve městě**

Stanovit pořadí realizace jednotlivých investic do sportovních areálů je vzhledem k jejich stáří a technickému stavu takřka neřešitelný úkol. Navrhujeme tento postup realizace modernizace sportovních zařízení provozovaných Správou sportovišť Kopřivnice:

1. oprava střechy zimního stadionu - 2018
2. oprava střechy letního stadionu - 2018
3. rekonstrukce šaten Vlčovice – 2018
4. rekonstrukce hlavní plochy letního stadionu
5. modernizace lyžařského areálu
6. modernizace letního koupaliště
7. výstavba víceúčelového hřiště Lubina
8. rekonstrukce zázemí Zimního stadionu včetně tělocvičen ( šatny, sociální zařízení)  
rekonstrukce nové budovy ZŠ Náměstí jako zázemí ZS ( vzpírání, rehabilitace, šatny ,  
ubytování –viz studie modernizace ZS z roku 2009 )
9. rekonstrukce tribuny letního stadionu
10. výstavba dětského hřiště v lokalitě „ Korej „
11. parkovací plochy v okolí ZS
12. rekonstrukce budovy šaten volejbal

**Předpoklad výdajů : minimálně 150 – 200 mil. Kč**

## 8. Závěr

*Kopřivnice má určitě kvalitní sportovní infrastrukturu. V souvislosti s rozvojem Tatry byla vybudována řada sportovišť na tehdejší dobu na velmi dobré úrovni. Čas se bohužel nedá zastavit a standart moderních sportovních zařízení je již v dnešní době na podstatně vyšší úrovni. Pouze Krytý bazén, pokud se podaří modernizovat zázemí, tak i Zimní stadion nebo hřiště ve Vlčovicích po rekonstrukci kabin mohou splňovat požadavky na moderní sportoviště. Ostatní sportoviště výrazně zaostávají. Letní koupaliště již naši hosté na sociálních sítích sami nazvali „Retro“ koupalištěm, sportovní plochy na Letním stadionu jsou ve velmi špatném stavu o tribuně ani nemluvě. Lyžařský areál je kapitola sama pro sebe, pro komerční lyžování absolutně nevyužitelný. Takto bychom mohli pokračovat i na dalších areálech.*

***V letošní výroční zprávě jsem se zaměřili na detailní rozbor návštěvnosti největších sportovních areálů. Na základě těchto statistik si dovoluujeme tvrdit, že sportovní areály jsou nejvíce navštěvovanými veřejnými objekty v majetku města. Snad se tato skutečnost někdy projeví i v rozhodování o investicích do těchto zařízení.***

*Současně s investicemi do sportovních zařízení je nutné podpořit i samotnou činnost na jednotlivých areálech. Podpora formou hrazených nájmů je jistě chválná, sportovní kluby mají možnost na městských zařízeních sportovat zdarma, ale je nutno podpořit aktivity vedoucí k navýšení počtu aktivně sportujících osob, zejména podporou trenérů a organizátorů sportu, nikoliv na jednorázové akce, ale na soustavnou činnost. Podpora sportovní činnosti by se mohla pohybovat okolo cca 5 000 tis. Kč na rok .*

*Výše výdajů města na sport je dána rozpočtem na rok 2018 ve výši 27 280 tis. Kč, tj. 4,5% rozpočtu ( v tom 12 500 tis. Kč příjmů loterií ). Zvýšením výdajů na sport o 1% by se i tento požadavek dal splnit.*

*Na investice do sportovišť bude město potřebovat v příštích deseti letech minimálně cca 150 mil. Kč – 200 mil. Kč. Jednorázová investice asi nebude možná. Jedním z řešení by mohlo být vytvoření „ fondu modernizace sportovních zařízení“ v rozpočtu města. Jen na koupaliště bude potřeba 55 mil. Kč, Letní stadion 40 mil., Lyžařský areál 50 mil. atd.. Na fondu by se mohly střídat prostředky na tyto velké investice. Příklad do fondu by měl být 15 – 20 mil. ročně. Do deseti let by tak bylo možné sportovní zařízení modernizovat.*

V Kopřivnici dne 13.2.2018

Zpracoval : Ing. Milan Gilar  
ředitel

**PŘÍLOHA č. 1 : Organizační schéma Správy sportovišť Kopřivnice**

