

SpSK

Správa sportovišť Kopřivnice

příspěvková organizace města



Výroční zpráva o činnosti

SEZONA 2015

Obsah:

1. Základní údaje o organizaci

2. Přehled o činnosti

2.1. Poskytované služby

2.2. Zajištění provozu a údržby sportovních areálů

2.3. Zaměstnanci

3. Základní údaje o hospodaření

4. Poskytování informací podle zákona 106/1999 Sb.o svobodném přístupu k informacím

5. Zhodnocení činnosti

6. Plán činnosti na rok 2015

1.Základní údaje o organizaci

Název : Správa sportovišť Kopřivnice

Sídlo : Masarykovo nám.540, 742 21 Kopřivnice

Zřizovatel : Město Kopřivnice

IČ : 62331078, DIČ : CZ 62331078

<http://spsk.koprivnice.org>, e-mail : spsk@koprivnice.org

Statutární orgán : ředitel Ing. Milan Gilar

Ředitele jmenuje a odvolává Rada města Kopřivnice. Ředitel příspěvkové organizace jedná jménem příspěvkové organizace v souladu s platnými předpisy a v rámci oprávnění daných zřizovací listinou.

1.1.Příspěvková organizace je zřízena za účelem zajišťování a poskytování služeb veřejnosti v oblasti sportu a rekreace.

Předmět činnosti:

1.1.1. Hlavní činnost:

- a) *Zabezpečování účelného využívání svěřených sportovních zařízení, a to zabezpečováním sportovních, kulturních, osvětových činností a zabezpečováním propagačních, reklamních a prodejních akcí*
- b) *Provozování a udržování tělovýchovných a sportovních zařízení a zařízení sloužících regeneraci a rekondici*
- c) *Zabezpečování oprav a údržby dětských hřišť v Kopřivnici*
- d) *Zabezpečování provozu technologických zařízení, včetně poskytování a prodeje produktů těchto zařízení odběratelům*
- e) *Pronájem nebytových a bytových prostor pro sportovní a tělovýchovné činnosti.*

1.1.2. Doplňková činnost:

- a) *Hostinská činnost*
- b) *Reklamní činnost a marketing*
- c) *Opravy a údržba potřeb pro domácnost a sportovních potřeb*
- d) *Opravy ostatních dopravních prostředků*
- e) *Opravy pracovních strojů*
- f) *Pronájem nebytových prostor*

1.2. V rámci svěřené působnosti zajišťuje organizace provoz těchto sportovních areálů:

- 1.2.1. *Lyžařský areál Červený kámen*
- 1.2.2. *Letní koupaliště*
- 1.2.3. *Letní stadión*
- 1.2.4. *Skateboardový areál*
- 1.2.5. *Volejbalový areál*
- 1.2.6. *Krytý bazén*
- 1.2.7. *Zimní stadión*
- 1.2.8. *Hřiště Lubina*
- 1.2.9. *Hřiště Vlčovice*
- 1.2.10. *Dětská hřiště v městské zástavbě*
- 1.2.11. *Cykloturistické trasy Města Kopřivnice*
- 1.2.12. *Lyžařské běžecké trasy Červený kámen*
- 1.2.13. *Areál Discgolfru*
- 1.2.14. *Hřiště Mniší*

1.2. 2. V roce 2015 uplynulo 20 let od zřízení Správy sportovišť Kopřivnice

Dne 25. září roku 1995 byla zřízena příspěvková organizace města Kopřivnice usnesením Zastupitelstva města. Organizaci byly svěřeny k provozování velké sportovní areály, které byly převedeny z Tělovýchovné jednoty Tatra na město Kopřivnici. Postupně byla organizace pověřena provozováním dalších areálů – letní koupaliště, hřiště v Lubině, Skateboardový areál, nová dětská hřiště v městské zástavbě, cykloturistické okruhy na Červeném kameni, lyžařské běžecké trasy, areál Discgolfru a nově vybudované hřiště v Mniší.

Cílem pro zřízení Správy sportovišť bylo vytvoření organizace, která zajistí provoz areálů a město, které poskytuje finanční prostředky si zachová stoprocentní kontrolu nad vynakládanými financemi a současně organizace bude vytvářet maximální zisk z provozu sportovních areálů. Od doby vzniku byla realizovány vlastní tržby organizace ve výši
119 975 000,- Kč

Tyto finance byly zcela využity k zajištění provozu sportovních areálů a sníženy o tuto částku výdaje města na provoz sportovních zařízení.

Správa sportovišť se rovněž měla stát garantem rozvoje sportu ve městě. Úměrně nárůstu počtu úředníků Městského úřadu se omezovaly kompetence Správy sportovišť a to jak v oblasti podpory sportovní činnosti sportovních klubů, tak i v oblasti oprav, rekonstrukcí a modernizací sportovních areálů.

V současné době je Správa sportovišť pouze „provozní“ organizací, která má minimální vliv na realizaci oprav, investičních akcí, modernizací nebo systému podpory sportu ve městě.

Za provoz sportovních areálů a pro občany i sport ve městě, ale zodpovídá v plném rozsahu...



Poslední foto ve staré strojovně chlazení na Zimním stadionu. Pracovala 49 let. Děkujeme. duben 2015

2.2. Zajištění provozu jednotlivých Sportovních areálů v roce 2015

Zimní stadion:

Rok 2015 byl ve znamení realizace kompletní rekonstrukce chlazení. Byla provedena kompletní modernizace chladicího systému ledové plochy. Obsah chladiva byl snížen o cca 50 % , chladicí systém pracuje v poloautomatickém režimu za občasného dohledu obsluhy. Byly kompletně rekonstruována ledová plocha , rozvody chladiva, vyměněn odpařovací kondenzátor za vzduchový, instalována nová expanzní nádoba, nové kompresory, vyměněny rozvody a elektroinstalace včetně systému MaR. Po počátečních problémech při výstavbě i ve zkušebním provozu se postupně daří odstraňovat závady bránící bezporuchovému chodu zařízení. Na realizaci akce byla poskytnuta dotace SFŽP. Ještě do konce roku se podařilo rovněž vyměnit starou dosluhující časomíru z roku 1971 za novou, čitelnou a modernější.

Areál je tvořen hlavní halou s tribunami pro lední hokej, tělocvičnou, gymnastickým sálem s horolezeckou stěnou, vzpírárnou, fitnesscentrem, hernou šachu, kanceláři a klubovny sportovních klubů, šatnami se sociálním zařízením.

Sportovní areál navštěvují zájemci o sport z řad občanů města a přilehlého regionu v rámci bruslení veřejnosti a bruslení škol v dopoledních hodinách, individuálních objednávek ledové plochy, pronájmu tělocvičen pro sportovní hry včetně vyhrazených hodin pro badminton veřejnosti, lezení na horolezecké stěně. Správa sportovišť rovněž zajišťuje provoz brusírny bruslí. V objektu funguje fitnesscentrum, které provozuje p. Miroslav Uhlíř na základě nájemní smlouvy a bufet provozovaný p. Pavlem Kašíkem. Areál je využíván zejména sportovními kluby HC Kopřivnice, FSC Kopřivnice, ASK Tatra Kopřivnice, BK Kopřivnice, Sokol Kopřivnice a v zimních měsících fotbalovým klubem FC Kopřivnice.

Významnými uživateli jsou rekreační sportovci a to zejména ve sportovních odvětvích lední hokej, bruslení veřejnosti, badminton, futsal, volejbal, nohejbal. Městskou hokejovou ligu hraje 25 týmů (cca 500 amatérských hokejistů), sehráno bylo ve třech výkonnostních ligách a ligovém poháru 230 utkání. Bruslení veřejnosti navštívilo 8 658 osob. V dopoledních hodinách od 8:00 hod. do 13:00 hod., v pracovních dnech je ledová plocha k dispozici bruslařům z řad veřejnosti a školám. V roce 2015 byl zaznamenán další nárůst zájmu o tuto službu, kterou využívá stále více občanů města (2301 osob). Rovněž byl zaznamenán nárůst zájmu o využití tělocvičny v těchto hodinách, zejména k rekreačnímu badmintonu.

V roce 2015 stoupla významně návštěvnost na utkáních ledního hokeje v souvislosti s postupem I. mužstva do II. Ligy ČR. Utkání navštěvuje v průměru cca 1500 diváků.

Celkem navštíví areál (počítáno počet vstupů za rok) cca 160 000 osob za rok.

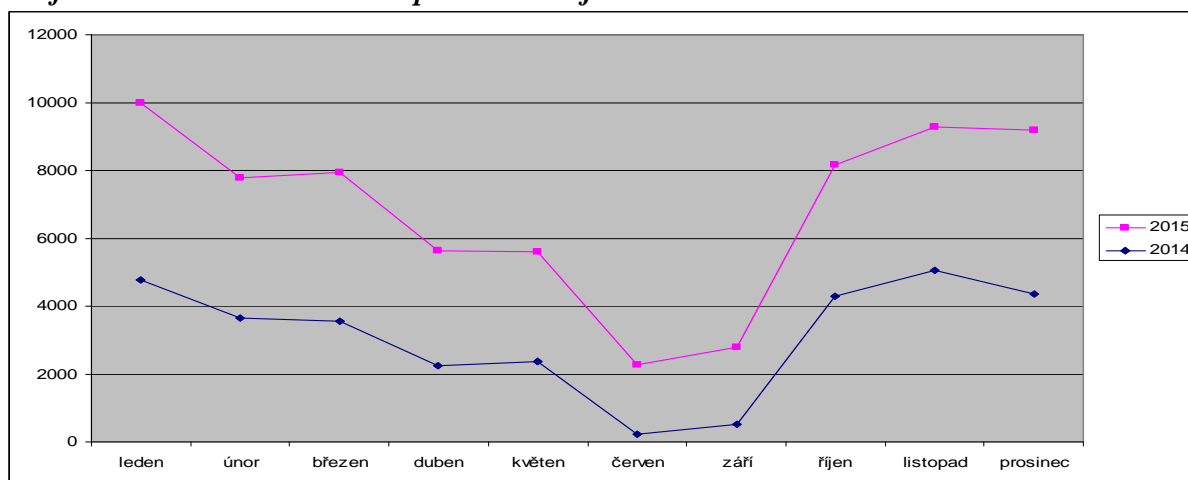
Návštěvníci areálu nejvíce kritizují stav sedadel, interiéru haly a sociálních zařízení. Provozovatel má největší problémy se stavem rolny na úpravu ledové plochy (stáří 27 let) a střechy hlavní haly(stáří 45 let). Sportovní kluby jsou nejvíce nespokojeny se stavem šaten .

Krytý bazén:

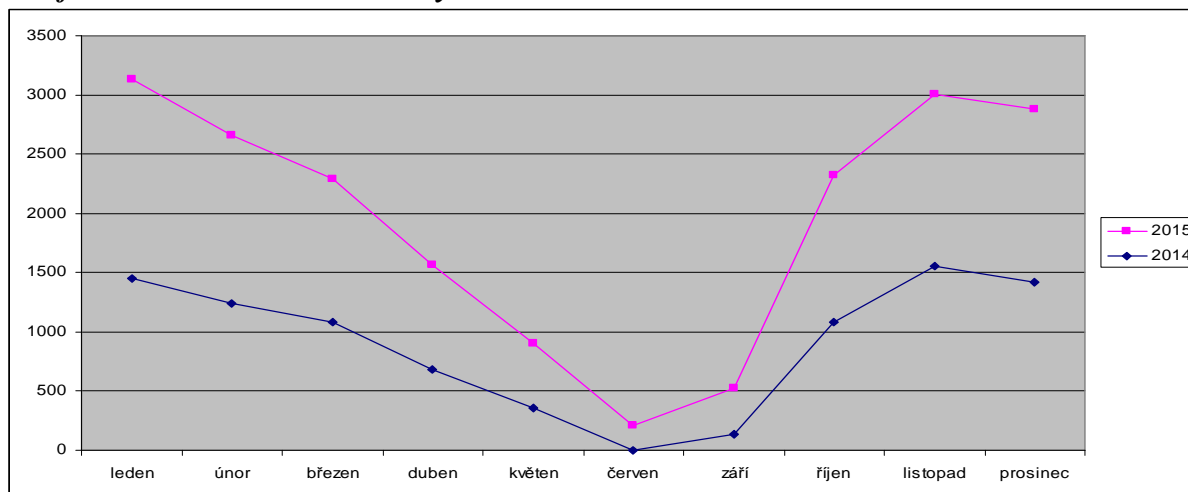
Rok 2015 byl prvním celým rokem po provedené rekonstrukci přístavby areálu v roce 2014. Návštěvníci mohou využívat služeb plavání veřejnosti, parní lázeň, finskou saunu, aroma saunu, masáže, vířivku a dále nabídky služeb plavecké školy, kterou zajišťuje společnost Vodní sporty RELAX s.r.o. Sportovní plavání organizuje Sportovní klub Kopřivnice o.s. Stále přetrvávají problémy se systémem MaR vytápění v objektu, kdy byla v rámci EPC projektu provedena pouze úprava části systému MaR a některé funkce nejsou dostupné, např. nastavení útlumových režimů, signalizace poruchových stavů a podobně.

Rekonstrukce bazénu a přístavba relaxační části byla kladně přijata veřejností. Na kopřivnický Krytý bazén se vracejí návštěvníci, kteří využívali jiná relaxační zařízení ve městě a okolí a přicházejí i noví návštěvníci, dokonce z měst, kde jsou moderní velké aquaparky. Pro srovnání uvádíme návštěvnost bazénu veřejností před a po rekonstrukci.

Graf srovnání návštěvnosti na plavání veřejnosti v roce 2014 a v roce 2015



Graf srovnání návštěvnosti sauny v roce 2014 a v roce 2015



Letní stadion:

Letní stadion je **nejstarším sportovní areálem, byl otevřen v roce 1956**. Vybudován byl jako víceúčelové sportoviště pro fotbal, lehkou atletiku a plochou dráhu. Areál je v současné době využíván soustavně pouze fotbalovým klubem FC Kopřivnice a Atletickým klubem E. Zátopka. Školami je areál využíván nepravidelně a to v rozsahu cca 200 vyučovacích hodin tělesné výchovy za rok. Dále je areál využíván sportovními kluby v rámci sportovní přípravy. Závod ani trénink ploché dráhy se v roce 2015 neuskutečnil, bylo zorganizováno pouze jedno motokářské odpoledne.

Návštěvnost areálu je cca 50 000 osob za rok.

Technický stav sportovních ploch hlavního stadionu je velmi špatný, fotbalová plocha má nefunkční odvodnění, zastaralé zavlažování a samotný travní porost vykazuje velké procento plevelných trav (GO měla být provedena v roce 1989), atletický ovál ani atletické sektory nebyly nikdy dobudovány a stále je využívána nebo pouze podkladní škvárová plocha. Stav atletického oválu nelze nazvat jinak než jako havarijní, stejně jako stav plochodrážního oválu (bariéry, povrch, bezpečnostní zóny atd.).

Stav zázemí v tribuně již vyžaduje modernizaci. **Původní rozvody elektroinstalací, vody a topení včetně odpadů v tribuně jsou již ve velmi špatném stavu, poruchové a vyžadují zvýšené náklady na opravu.** Stav plynové kotelny a celkových rozvodů vytápění je nutné v co nejkratší době vyřešit a zamezit tak zbytečným ztrátám na vytápění objektu.

Stav střešní krytiny tribuny je špatný (uvolňování oplechování, zatékání atd.). V havarijním stavu jsou sociální zařízení (pod koupalištěm), které bude nutno odstranit i v rámci prevence negativních jevů ve městě. Stávají se útočištěm nepřizpůsobivých občanů. Ostatní práce při údržbě a provozu areálu se soustředily na zajištění využitelnosti sportovních ploch, opravu techniky pro údržbu areálu, opravy vybavení tribuny (šatny, opravy topení a osvětlení, malování šaten apod.).

Součástí areálu je i travnaté fotbalové hřiště „Pod Internáty“. Hřiště je využíváno denně k tréninkům i utkáním fotbalového klubu. V pracovní dny od 15 hodin až 20 hodin. O víkendech podle rozpisu utkání. Ke sportovní přípravě využívaly areál rovněž ostatní sportovní kluby z Kopřivnice i sousedního Polska.

Pro zlepšení podmínek pro sport v areálu byl zpracován v roce 2015 firmou Eurogreen CZ s.r.o. návrh na rekonstrukci hlavní plochy stadionu. Tento návrh předpokládá zrušení plochodrážního oválu, posun atletického oválu a fotbalového hřiště směrem k tribuně. Vzniklá plocha po zrušení oválu by byla využívána jako tréninková plocha. Náklady na rekonstrukci by představovaly pro atletický ovál včetně sektorů pro technické disciplíny 15 mil. Kč.

Posun a rekonstrukce fotbalového hřiště částku 4,2 mil – 9,9 mil. Kč podle typu zvoleného trávníku. Navrhujeme travnatou plochu v kombinaci klasického trávníku a tzv. hybridního povrchu v nejvíce zatěžovaných plochách (kombinace umělého a přírodního trávníku).

Skateboardový areál v areálu letního stadionu:

Skateboardový areál je veřejně přístupné sportoviště, je využíván pro jízdu na skateboardech, kolečkových bruslích a freestyleových kolech. **Devadesáti procenty návštěvníků areálu není dodržován návštěvní řád.** V areálu dochází rovněž k **soustavnému poškozování a ničení vybavení areálu**, konzumaci alkoholu a jiných látek. Zvýšený dohled nad provozem areálu byl realizován ve spolupráci s Městskou policií. Toto opatření zlepšilo situaci v areálu zejména v mimoprovozních nočních hodinách.

V roce 2015 se v areálu uskutečnila pouze jedna sportovní akce - veřejný závod ve skateboardu.

Návštěvnost areálu je minimální a pohybuje se v rozmezí 0 – 15 osob za den.

Letní koupaliště:

Letní koupaliště je vybaveno dvěma bazény o rozměrech 50 x 20 m, dětským kruhovým bazénem, tobogánem a sociální budovou. Součástí areálu jsou poměrně rozsáhlé plochy pro slunění. Areál je navštěvován občany města a přilehlého regionu a v menší míře turisty.

Velkým pozitivem areálu je **přírodní prostředí**, ve kterém je umístěna **dostatečná vodní plocha bazénů**, která umožňuje kvalitní pobyt u vody i při zvýšené návštěvnosti.

Nevýhodou areálu je **zastaralost vybavení** (bazény, sociální zázemí, okolí bazénů) a malá nebo žádná vybavenost relaxačními prvky v bazénech. Celý areál nezbytně vyžaduje komplexní modernizaci.

Areál byl připraven na sezónu v závěru května. Opět byly kompletně natřeny bazénové vany, opravy sociálních zařízení, odstranění revizních závad z kontroly tobogánu, opravy oplocení, hřiště na beach volejbal a další menší opravy.

Příznivé klimatické podmínky se projeví v návštěvnosti a výši tržeb

V roce 2015 navštívilo areál pouze 27 908 návštěvníků. Statistiku návštěvnosti uvádíme v tabulce.

Srovnání návštěvnosti koupaliště v letech 2014 a 2015

	ROK 2014		ROK 2015	
	návštěvnost	tržba	návštěvnost	tržba
měsíc	počet osob	Kč	počet osob	Kč
červen	2 767,00	97 750,00	2 908,00	111 522,00
červenec	8 647,00	257 785,00	12 274,00	519 009,00
srpen	2 678,00	79 910,00	12 435,00	509 456,00
září	0,00	0,00	291,00	9 412,00
celkem	14 092,00	435 445,00	27 908,00	1 149 399,00

V roce 2015 byla zpracována studie kompletní rekonstrukce areálu. Z důvodu výše investice byla realizace odložena. Faktem zůstává, že areál je oblíbený, byť silně závislý od klimatických podmínek a modernizaci by si zasloužil. **Kopřivnice je městem s nejstarším koupalištěm v regionu.** Můžeme srovnávat s Frenštátem p. Radhoštěm, Příborem, Štramberkem, Mořkovem, Valašským Meziříčím, Hranicemi nebo Rožnovem. Frýdek- Místek nebo Ostravu nebudeme zmiňovat.

Lyžařský areál Červený kámen:



Lyžařský areál je příměstským lyžařským střediskem. Je vybaven základním vybavením pro lyžování v nízkých nadmořských výškách, sněžnými děly a rolbou na úpravu sněhu.

V roce 2015 bylo středisko v provozu od 08.01.2015 do 16.03.2015.

Pro veřejnost bylo otevřeno denně, v areálu byly rovněž uspořádány 4 lyžařské kurzy, pět lekcí Lyžařské školičky DDM, lyžařské závody pro veřejnost, závody Českého poháru Masters a firemní závody firmy BROSE Kopřivnice.

Bylo prodáno 3627 karet, ke kterým je nutno přičíst školní kurzy a Lyžařskou školičku DDM.

V areálu byly v roce 2015 realizovány tržby ve výši 750 722,- Kč.

Na vlecích byly provedeny před sezónou všechny potřebné revize, prohlídky a zkoušky zařízení.

Na sněžné rolbě bylo nutné provést opravy hydrauliky radlice a opravy pojezdových pásů a elektroniky.

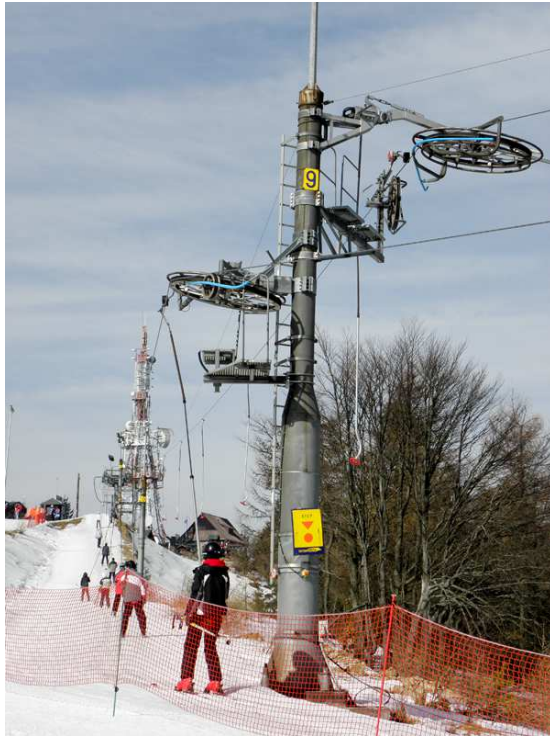
V letní sezóně je areál využíván k pořádání většinou soukromých společenských akcí.

Uskutečnil se rovněž další ročník výstupu na Mt. Everest .

Pokud má areál přilákat větší množství lyžařů a má se stát soběstačným je nutné alespoň:

- prodloužit sjezdovou trať o min 250 metrů***
- vyměnit stávající vleky za nové s vyšší přepravní kapacitou***
- vybudovat zasněžovací systém, který umožní vysněžit sjezdovku do maximálně 72 hodin(ve vrstvě min. 50 cm sněhu)***

- *rekonstruovat odběrné místo elektrické energie a přívody vody*
- *rekonstruovat objekt chaty (vybudování ubytovací kapacity) a zázemí pro lyžaře v přízemí objektu*
- *rozšířit nabídku služeb*



*Ilustrační foto : hlavní vlek
Cena technologie: cca 9 mil. Kč*



*„přibližovací“ vlek
cca 2 mil. Kč*

Zasněžovací systém : 13 - 15 mil. Kč

Nelze očekávat příliv lyžařů do areálu bez kvalitních bezporuchových vleků, bez potřebné délky sjezdovky, v nejistých sněhových podmínkách a bez dalších kvalitních doprovodných služeb.

Lyžařské běžecké trasy:

Lyžařské běžecké trasy jsou upravovány sněžným skútreem se stopařem v prostoru Červeného kamene. Nedostatek sněhu neumožňoval úpravu běžeckých stop v průběhu celé sezóny. Problémem úpravy stop na Červeném kameni je rovněž provádění kácení porostů správci lesů v zimním období a poškozování běžeckých stop těžbou dřeva nebo i neukázněnými turisty. Rovněž úprava stop stopařem bez sněžné frézy již nesplňuje požadavky běžkařů na kvalitu stopy.

Cykloturistické trasy:

V rámci údržby cykloturistických tras je prováděna zejména obnova poškozeného značení tras, odstraňování překážek na trase (dřeviny, porost). Trasy jsou pravidelně kontrolovány

a postupně řešeny opravy. Na další rozsáhlejší opravy, např. úpravy povrchu cyklostezek nejsou vyčleněny finanční prostředky.

Volejbalový areál:

Volejbalový areál nabízí k využití 3 volejbalové a jeden tenisový antukový kurt. Součástí areálu je sociální budova se šatnami a sociálním zařízením. Uvolněná část objektu je momentálně využita jako skladové prostory.

Areál je v letních měsících využíván Klubem volejbalu a rekreačními sportovci k volejbalu, nohejbalu a tenisu. Zájem je rovněž o využití budovy volejbalu k pořádání sportovně – společenských akcí. Největší zájem je v areálu o využití tenisového kurtu.

Návštěvnost areálu je cca 3 500 osob za rok.

Hřiště Lubina:

Hřiště v Lubině je využíváno ke sportovní činnosti sportovním klubem TJ Spartak Lubina.

Pro pořádání sportovně společenských akcí je rovněž využíváno firmami zejména z průmyslového parku. Občerstvení na sportovních a společenských akcích zajišťuje TJ Spartak.

***Návštěvnost odhadujeme** včetně diváků utkání a pořádaných akcích **na 4 500 osob za rok.** Kromě pravidelné údržby hřišť byly prováděny opravy na vybavení šaten, z důvodu prevence vykrádání objektu bylo instalováno elektronické zabezpečovací zařízení budovy šaten s napojením na PCO MP kopřivnice. V areálu je rovněž vybudováno nové moderní dětské hřiště, které je hojně využíváno. Konečně bylo vyřešeno odkanalizování objektu šaten s napojením na místní kanalizaci.*

Kromě nezbytné opravy budovy šaten by bylo vhodné instalovat zavlažování travnaté plochy, bez kterého je zkvalitnění hrací plochy nerealizovatelné. V Lubině rovněž citelně chybí víceúčelové hřiště na letní sporty (tenis, nohejbal, volejbal atd.).

Hřiště Vlčovice:

*Správa sportovišť Kopřivnice zajišťuje provoz části areálu pro fotbal, tenisový areál je provozován Tenisovým klubem Vlčovice. **V areálu byly v minulých letech provedeny rozsáhlé rekonstrukce** (oprava šaten, travnatá plocha, parkoviště, přípojka vody pro zavlažování, odkanalizování objektu) a je jedním z areálů do kterých bylo v minulých letech nejvíce investováno. **Návštěvnost areálu odhadujeme na cca 4 500 osob za rok.***

Dětské hřiště realizované z finančních prostředků nadace ČEZ je pravidelně udržované a přispělo k dalšímu zkvalitnění areálu nabídky služeb pro občany místní části Vlčovice. Dětské hřiště bylo vybudováno z ocelových profilů a jeho poškození je na rozdíl od ostatních hřišť ve městě minimální.

Hřiště Mniší:

V obci Mniší bylo vybudováno sportovní víceúčelové hřiště s umělým travnatým povrchem v rámci programu výstavby minihřišť podporovaných Fotbalovou asociací ČR se spoluúčastí

Města Kopřivnice. Hřiště je využíváno zejména fotbalovým klubem FC Vlčovice – Mniší, školou a občany z obce Mniší a blízkého okolí.

Hřiště je celoročně připravováno k provozu včetně zimních měsíců, je prováděna pravidelná údržba umělé travnaté plochy a celého prostoru hřiště.

Dětská hřiště v městské zástavbě:

Správa sportovišť zajišťuje údržbu a opravy původních dětských hřišť a sportovních ploch v jednotlivých městských částech. Na zařízeních jsou pravidelně prováděny revize. Na základě revizní zprávy z roku 2015 bude dále pokračováno v odstraňování a likvidaci zařízení, která nevyhovují současným normám. Bude odstraněno 14 kusů průlezek, 4 kusy houpaček a 1 kolotoč. Správa sportovišť zajišťuje rovněž provoz nově vybudovaného dětského hřiště v lokalitě „U Matesa“, ve Vlčovicích, na sídlišti „Sever“, na novém hřišti v Lubině a nové prvky v parku Dr. E. Beneše.

Celkový počet hřišť v městské zástavbě je 88

Zajištění kvality písku v pískovištích bylo řešeno pravidelným čištěním pískovišť před sezónou, popřípadě výměnou písku v pískovišti.

Navrhujeme dále pokračovat v redukci počtu pískovišť, v ideálním stavu ponechat pískoviště pouze na nových dětských hřištích, popřípadě ponechat pískoviště pouze ve vybraných lokalitách.

DiscGolfPark Kopřivnice:

Nový areál DisGolfParku je novinkou mezi sportovně rekreačními areály ve městě. Rychle si získal oblibu mezi rekreačními sportovci všech věkových kategorií. Výhodou areálu je jeho využitelnost všemi věkovými skupinami od dětí až po seniory. V případě příznivého počasí, zejména o víkendech, je areál hojně navštěvován. Ke hře využívají návštěvníci rovněž půjčovnu disců na koupališti nebo krytém bazénu. V areálu je prováděna běžná údržba vývozem a odklížením odpadu a čištěním vývozišť. Počet návštěvníků nelze vzhledem k volnému vstupu do areálu objektivně stanovit.



Areál DiscGolfParku Kopřivnice

2.3. Prezentace příspěvkové organizace

Správa sportovišť Kopřivnice informuje veřejnost o činnosti formou prezentace v tisku, na internetových stránkách, v městském rozhlase, Kabelové televizi.

V Kopřivnických novinách a Moravskoslezském deníku jsou pravidelně uváděny provozní doby areálů pro veřejnost (plavání veřejnosti, sauna, bruslení veřejnosti, provoz vleků a koupaliště, mimořádné akce pro veřejnost). Tyto informace jsou rovněž poskytovány Kabelové televizi. Prezentace lyžařského areálu je dostupná na webovém portálu Infočesko.

*V roce 2014 byly kompletně modernizovány internetové stránky, kde jsou pravidelně aktualizovány informace o provozu areálů, v provozu je web kamera na lyžařském areálu a na Krytém bazénu v době plavání veřejnosti. **Občané mají možnost od roku 2015 využít služeb on-line rezervačního systému sportovišť pro tenis, volejbal, nohejbal, badminton, tělocvičny na zimním stadionu a sauny.***

Mimořádné akce na sportovních areálech jsou prezentovány i v městském rozhlase.

Na sportovních areálech lze využít slev poskytovaných držitelům Senior Pasu a slevových karet Beskydy card.

2.4. Zaměstnanci

Činnost Správy sportovišť Kopřivnice je zajišťována pracovníky na hlavní pracovní poměr. Na dohody o pracovní činnosti a dohody o provedení práce jsou zaměstnáváni zejména sezónní pracovníci. Činnosti bezpečnost práce, požární ochrana a účetnictví je zajišťováno na smlouvy o dílo.

Hlavní pracovní poměr 32 osob

Krátkodobé sezónní smlouvy: pokladní, pořadatelé, plavčíci, obsluha vleků, správcové letních areálů- volejbal, Lubina, Vlčovice, obsluha občerstvení, správcové DH atd.:

Dohoda o provedení práce 57 osob

Dohoda o pracovní činnosti 8 osob

Pracovníci jsou odměňováni v souladu se zákonem č.262/2006 Sb. ve znění pozdějších předpisů, zákoníkem práce a nařízení vlády č. 564/2006 Sb. ve znění pozdějších předpisů o platových poměrech zaměstnanců ve veřejné správě a službách.

Průměrná hrubá mzda na zaměstnance v hlavním pracovním poměru je 20 289,- Kč/ měsíc.

3. Základní údaje o hospodaření organizace

Hospodaření organizace jako příspěvkové organizace je kryto příjmy z hlavní a doplňkové činnosti a příspěvkem zřizovatele. Celkový příspěvek na provoz od zřizovatele v roce 2015 činil 11.080 000,- Kč. Na vyrovnávací platbu závazku veřejné služby (úhrada ztráty z provozu krytého bazénu) bylo poskytnuto 3 500 000,- Kč.

Příspěvek na provoz podléhající finančnímu vypořádání:

32 200,- Kč na pořízení přeskokového stolu (gymnastický sál) – zakoupen
za cenu 31 460,- Kč

Investiční příspěvek:

200 000,-Kč na nákup automobilu 4x4 – zakoupeno vozidlo DACIA DUSTER 4x4
za cenu 399 660,- Kč

200 000,- Kč na travní traktor – zakoupen profi travní traktor KUBOTA G23 HD II
za cenu 480 370,- Kč

217 800,- Kč na pořízení gymnastické podlahy – zakoupena gymnastická pružinová podlaha
za cenu 221 430,- Kč

200 000,- Kč výměna potrubních rozvodů sání – realizováno za cenu 237 001,80 Kč

Rozdíl v ceně mezi poskytnutým investičním příspěvkem a skutečnou cenou byl uhrazen z investičního fondu organizace.

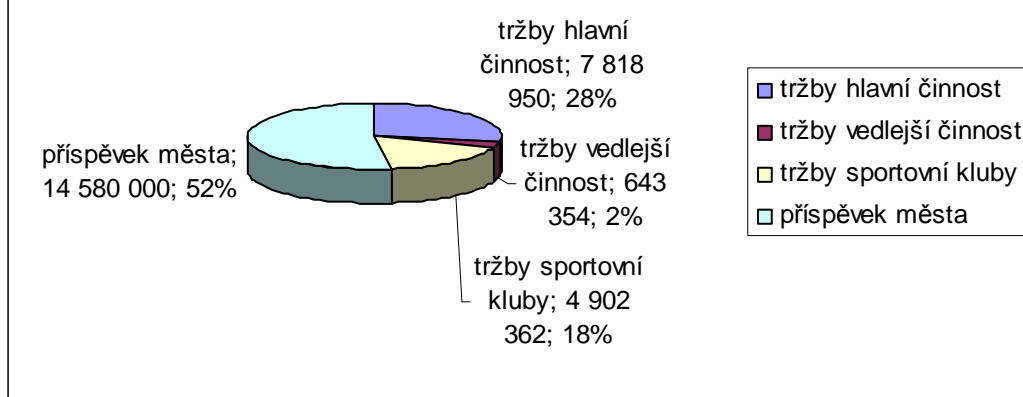
Základní údaje o příjmech, výdajích a hospodářském výsledku :

Výnosy celkem :	27 944 666,54 Kč
z toho :	
výnosy hlavní činnost	27 301 311,62 Kč
výnosy doplňkové činnost	643 354,92 Kč
Náklady celkem :	27 862 787,82 Kč
z toho:	
hlavní činnost	27 494 422,31 Kč
doplňková činnost	368 365,51 Kč
Hospodářský výsledek:	81 878,72 Kč
z toho:	
hlavní činnost	-193 110,69 Kč
doplňková činnost	274989,41 Kč

Peněžní fondy příspěvkové organizace:

	k.1.1.2015	k 31.12.2015
Investiční fond (úč. 416):	587 443,95 Kč	629 936,72 Kč
Rezervní fond (úč. 414):	0	100 000,58 Kč
FKSP (úč. 412)	68 192,44 Kč	87 382,44 Kč
Fond odměn (úč. 911)	0	60 101,00 Kč

Financování provozu sportovních areálů - rok 2015



4. Poskytování informací podle zákona 106/1999 Sb. o svobodném přístupu k informacím

V roce 2015 byl :

- | | |
|---|---|
| a) počet podaných žádostí o informace | 0 |
| počet vydaných rozhodnutí o odmítnutí žádosti | 0 |
| b) počet podaných odvolání proti rozhodnutí | 0 |
| c) nebyly vedeny soudní spory ani vydány rozsudky soudu v souvislosti se soudními řízeními o právech a povinnostech dle zák. 106/1999 Sb. | |
| d) organizace je držitelem státní autorizace č. 32980913334000A na rozvod tepla (sk. 32) | |
| e) počet stížností podaných | 0 |

5. Zhodnocení činnosti

Rok 2015 byl přípravou a realizací rekonstrukce chladicího systému Zimního stadionu . Tato investiční akce byla realizována v předpokládaném termínu. Při realizaci musela být řešena řada problémů. Dodnes není dořešen zcela stav kompresorů jako základního článku strojovny, využití odpadního tepla a poruchovost systému MaR řízení chodu strojovny.

Tyto problémy se musí vyřešit do konce ukončení zimní sezony 2015/ 2016.

Realizace EPC projektů zatím nesplnila naše očekávání. U řady navržených opatření bude problematické prokázat úspory. Akce byla organizována dodavatelskou firmou chaoticky pomocí řady subdodavatelů, akce vyvolala řadu dodatečných investic ze strany provozovatele, některé akce nejsou doposud dořešeny.

V roce 2015 byl zajištěn provoz všech sportovních areálů v maximální míře ke spokojenosti návštěvníků. Byl zaveden on-line rezervační systém a možnost plateb kartami na platebních terminálech.

Hospodaření organizace příznivě ovlivnila letní sezona na koupališti, kde došlo vzhledem k mimořádně příznivému počasí k výraznému nárůstu návštěvnosti a tržeb. Lyžařský areál oproti roku 2014 rovněž dosáhl podstatně vyšších tržeb, ke spokojenosti chybí pouze výpadek v době vánoc a nového roku, které jsou pro každé zimní středisko základem úspěšné sezony. Na ostatních areálech, které nejsou tak výrazně závislé na počasí se návštěvnost a tržby vyvíjely podle předpokladů.

Pro další zefektivnění provozu je nutné investovat do řady sportovišť. Znamé kopřivnické rčení o nadstandardním vybavení sportovišť již dávno neplatí. Pokud nebudou postupně modernizována sportovní zařízení, bude jejich návštěvnost přinejmenším stagnovat a výdaje na provoz budou stále vyšší.

Stav lyžařského areálu je již za hranicí provozovatelnosti, koupaliště na tom není o moc lépe a o letním stadionu nelze ani hovořit. K tomu máme řadu problémů na ostatních areálech, jen namátkou můžeme vybrat střechu na zimním stadionu, rolbu na úpravu ledové plochy, šatnami v Lubině a Vlčovicích atd.

6. Plán činnosti na rok 2016

6.1. V rámci možnosti poskytovat kvalitní služby na všech sportovních areálech pro sportovní veřejnost a návštěvníky města.

6.2. Aktivně se podílet na rozvoji sportovní a rekreační turistiky ve městě Kopřivnice

6.3. V oblasti technického stavu sportovních zařízení zajišťovat bezporuchový provoz sportovišť prováděním nezbytné údržby a oprav zařízení.

6.4. Realizovat organizační opatření k zajištění snížení výdajů, zejména v oblasti energií.

6.5. Aktivně spolupracovat s příslušnými odbory města na přípravě modernizace sportovních areálů, zajistit provedení rekonstrukce haly zimního stadionu a vestibulu.

6.6. Připravit návrh realizace modernizace letního stadionu a lyžařského areálu.

6.8. Organizačně zajistit zlepšení využití areálu volejbalu veřejností.

V Kopřivnici dne 11.2.2016

Zpracoval : Ing. Milan Gilar
ředitel
Správa sportovišť Kopřivnice

PŘÍLOHA č. 1 : Organizační schéma Správy sportovišť Kopřivnice

